



باسمه تعالی



شماره :

تاریخ :

پیوست :

اعلام نظر اعضای محترم شورای اسلامی شهر شاندیز در خصوص لایحه شماره ۱۴۰۲/۲۲۰۷۰ مورخ ۱۴۰۲/۱۱/۱۸

خلاصه لایحه پیشنهادی :

لایحه پیشنهادی در خصوص اعمال دفترچه عوارض و بهای خدمات شهرداری شاندیز سال ۱۴۰۳ جهت بررسی و اعلام نظر

ردیف	نام و نام خانوادگی	سمت	موافق	مخالف	دلایل مخالفت	امضا
۱	غلامرضا جودی	ریاست	✓			
۲	هادی اصغری	نایب رئیس				
۳	جواد عبدی زاده	خزانه دار	✓			
۴	حسین آقاییگی	منشی	✓			
۵	علی فرودی	عضو	✓			
تصمیم نهایی شورای شهر <input type="checkbox"/> تصویب شد <input type="checkbox"/> تصویب نشد						

غلامرضا جودی

رئیس شورای اسلامی شهر شاندیز



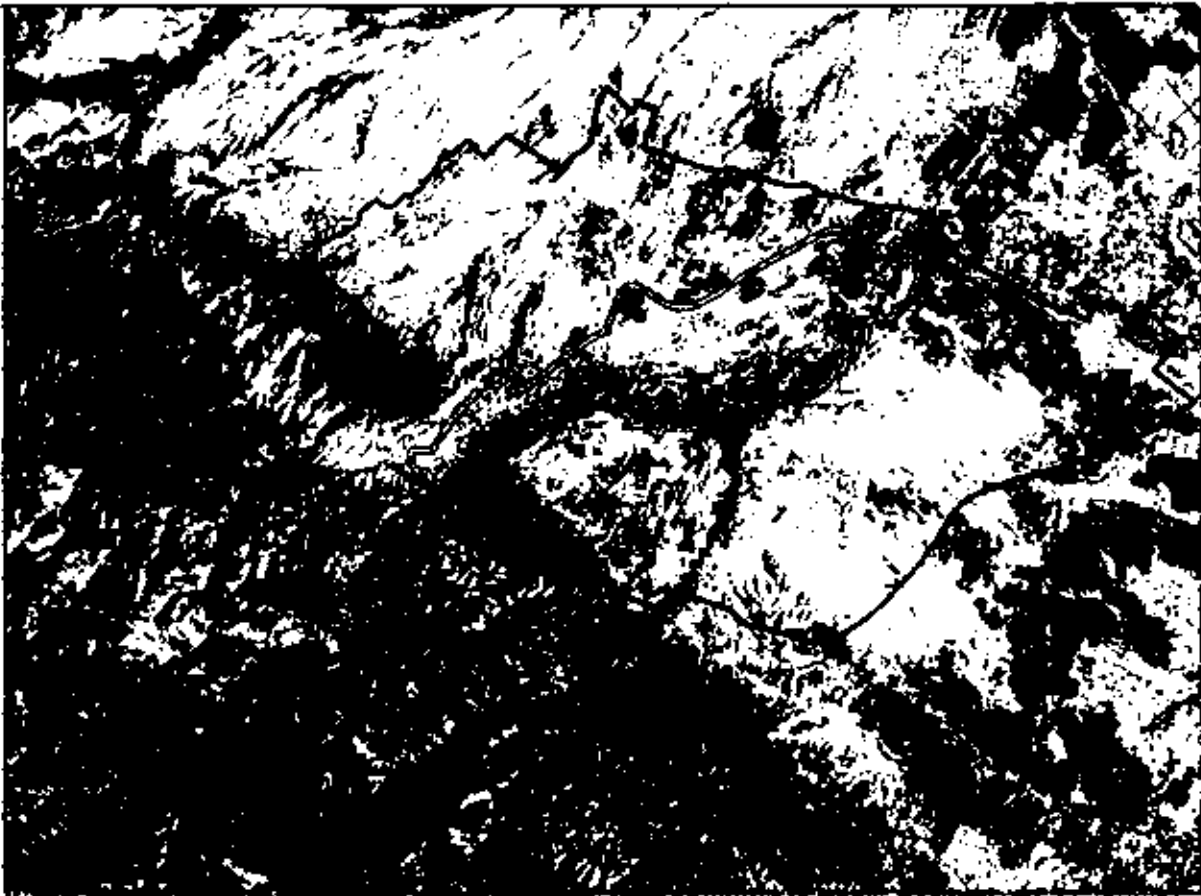
آدرس : شاندیز - خیابان امام خمینی (ره) - خیابان رودکی

تلفن : ۰۵۱ - ۳۴۲۸۷۰۰۰ - ۳۴۲۸۳۰۰۱

دورنگار : ۰۵۱ - ۳۴۲۸۷۰۰۰



دفترچه تعرفه عوارض و بهاء خدمات شهرداری شاندریز ۱۴۰۳



زمستان ۱۴۰۲



۲
دفترچه تعرفه عوارض و بهاء خدمات شهرداری شانديز ۱۴۰۳

بِسْمِ اللَّهِ الرَّحْمَنِ الرَّحِيمِ



دفتريچه تعرفه عوارض و بهاء خدمات شهرداری شانديز ۱۴۰۳



سخنر از مقام معظم رهبري:
شهرداری به عنوان سازمانی که سروکارش با مردم است باید روح خدمتگویی و اخلاص را
بیشتر از جاهای دیگر داشته باشد.



دفترچه تعرفه عوارض و بهاء خدمات شهرداری شاندریز ۱۴۰۳

شهرست :

فصل اول:
عوارض شهرداری و نحوه محاسبه آنها ۹
عوارض صدور مجوز حصارکشی و دیوارکشی برای املاک فاقد مستحقات ۱۱
زیربنا (مسکونی) بک یا دو خانوار و چندواحدی ۱۲
زیربنا (غیرمسکونی) مهم از تجاری، تفریحی و توریستی - اداری - فرهنگی - ورزشی و نظایر آنها ۱۳
پالکن و پیش آمدگی ۱۴
مستحقات واقع در محوطه املاک (آلاچیق، پارکینگ سقف، استخر) ۱۵
تمدید پروانه ساختمانی ۱۶
تجدید پروانه ساختمانی ۱۷
آتش نشانی ۱۸
عوارض بر مشاغل ۱۹
عوارض صدور مجوز احداث و نصب تاسیسات شهری ۳۸
تابلوهای تبلیغات محیطی ۳۹
عوارض ارزش افزوده طرح های عمران و توسعه شهری ۴۱
عوارض قطع اشجار ۴۲
فصل دوم: ۴۴
بهاء خدمات شهرداری و نحوه محاسبه آنها ۴۴
آماده سازی در اجرای تبصره ۴ ماده واحده قانون تعیین وضعیت املاک واقع در طرح های دولتی و شهرداریها ۴۶
جدول ۲۱: بهای خدمات کارشناسی و فنی ۴۸
جدول ۲۲: بهای خدمات آراستگان (حمل، تفهیل و تدفین اموات) ۵۰
جدول ۲۳: نرخ نامه سازمان حمل و نقل ۵۱
جدول ۲۴: بهای خدمات بهره برداری از معابر و فضاهای عمومی شهری / روستایی دارای شرایط فنی و ایمنی و عدم مزاحمت در تردد ۵۷
جدول ۲۵: بهای خدمات صدور مجوز حفاری، لکه گیری و ترمیم آسفالت معابر ۵۸
جدول ۲۶: بهای خدمات ارائه و تصویب طرح ایمن سازی معابر در زمان عملیات کارگاهی ۶۰



دفترچه تعرفه عوارض و بهاء خدمات شهرداری شاندیز ۱۴۰۳

- جدول ۲۷: بهای خدمات حمل و نگهداری عملیات ساختمانی ۶۱
- جدول ۲۸: بهای خدمات به مهاجرین و اتباع خارجه ۶۲
- جدول ۲۹: استفاده از مراکز رفاهی، تفریحی، فرهنگی، ورزشی، اجتماعی و خدماتی ۶۳
- جدول ۳۰: پارک حاشیه ای معابر ۶۴
- آیین نامه اجرایی تابلغات محیط شهری (شهرداری شاندیز) ۶۵
- آیین نامه تقسیم عوارض و بدهی مودیان ۷۷
- آیین نامه تمدید اسناد دریافتی و برگشتی ۸۰



دفتريچه تعرفه عوارض و بهاء خدمات شهرداری شانديز ۱۴۰۳

سخني از رئيس شوراي اسلامي شهر

حاکمیت مطلق بر جهان و انسان از آن عداست و هم او، انسان را بر سرنوشت اجتماعي خویش حاکم ساخته است. شهروندان عزيز از کرامت انساني و تمامي مزايای پيش بيني شده در قوانين و مقررات به نحو يکسان بهره مند هستند. آرامش، شادايی و امید به آیندهای بهتر، خودسازي معنوي و توان افزايی اجتماعي، برخورداري از زندگي امن و آرام، داشتن فرصت و امکان برای همراهي بیشتر با خانواده، تفريح، ورزش و گردشگري حق هر شهروند است.

ما ميتوانيم با کمک بکديگر و مشارکت در کليه امور، شهر خود را زيباتر نماييم.

به عمل کار بر آيد به سخنداني نيست



سخني از شهردار

بر اساس قوانين جاري ، شهرداري ها نهادهاي عمومي غير دولتي هستند كه براي انجام وظايف و مأموريت هاي خود به درآمدهاي ناشي از دريافت عوارض ، بهاي خدمات و ... متكي هستند. اگر چه بخشي از هزينه هاي اداره شهرها از محل اعتبارات دولتي تأمين مي شود ، اما در سنوات اخير سهم شهرداري ها از اين محل بيار کاهش يافته و عموماً محدود به منابعي شده است كه قبلاً (پيش از قانون تجميع عوارض و تصويب قانون ماليات بر ارزش افزوده) توسط شهرداري ها وصول مي شده است. بنا بر اين شهرداري ها در واقع موسسات غيرانتقاضي هستند كه براي اجراي مأموريت هاي خود مي بايست بخش قابل توجهي از هزينه هاي آن را از محل دريافت عوارض از شهروندان تأمين كنند.

مجموعه حاضر كه به همت همكاران حوزه بودجه و درآمد شهرداری شانديز تدوين شده ، مشتمل بر ... بخش است كه حاوي ضوابط ، مقررات و آيين نامه هاي مرتبط با نحوه محاسبه عوارض در كاريبري هاي مختلف است. مهم ترين هدف از اين كار ايجاد شفافيت در ارتباط با ساز و كار تأمين منابع مالي شهرداري و اطلاع رساني شفاف به شهروندان در خصوص نحوه محاسبه عوارض دريافتي توسط شهرداري است ؛ به گونه اي كه شهروندان به عنوان ذينفعان اصلي شهرداري و مديريت شهري ، به طور كامل از مباني و مستندات وجوهي كه شهرداري از آن ها مطالبه مي كند ، اطلاع يابند.

قطعا گام بعدي در ايجاد زنجيره شفافيت و اطلاع رساني ، تشریح دقیق نحوه هزینه کرد و مصارف بودجه شهرداری و فرار دادن آن در ویرین افکار عمومی است به گونه ای که صاحب نظران و کارشناسان امر بتوانند نقد دقیق و علمی از منابع درآمدی و مصارف بودجه شهرداری داشته باشند.

دست يابي به توسعه پايدار و ارتقاي نظام مند زيرساخت هاي شهري و تزريق نشاط و شادابي به بيكره شهر ، نيازمند همراهي و مشاركت مسئولانه شهروندان در شئون مختلف مديريت شهري است. وابستگي نام و تمام شهرداري ها به منابع حاصل از حدود پروانه هاي ساختماني ، دريافت حقوق عرضه و فروش تراكم مازاد منجر به ناپايداري نظام درآمدی شهرداری ها می شود و می بایست در برنامه ریزی های بلند مدت در جهت نیل به سوی اداره شهرها از محل درآمدها و عوارض پايدار مانند عوارض نوسازی ، كسب و پيشه ، خودرو و ... حرکت كنيم.

برای تحقق این مهم دست یاری به سوی شهروندان عزیز و فهیم و کارشناسان و صاحب نظران اهل فن دراز می کنیم تا به مدد برخورداری از راحتمایی ها و نقدهای مشفقانه و دلسوزانه ایشان گام موثری در پیشرفت و آبادانی شهر شانديز و دست يابي به توسعه متوازن و پايدار برداريم.



دفتريچه تعرفه عوارض و بهاء خدمات شهرداری شانديز ۱۴۰۳

پيش گفتار

در سراسر جهان و بويژه کشورهای توسعه يافته، شهرداری ها از وظائف متنوع و متعددی برخوردار می باشند. در ایران به علت عدم وجود مدیریت واحد شهری، وظائف شهرداری ها در بين سازمانها و شرکتهای دولتی و غير دولتی محلی متعددی توزیع شده است بطوری که وظائف شهرداری ها و به نفع آن اختیارات آنها، در شهرها محدود به مواردی خاص شده اند. بر همین اساس در حال حاضر می توان وظائف شهرداری ها را به پنج گروه زیر تقسیم بندی کرد:

الف) وظائف عمرانی: مانند احداث خیابانها-معاير-میادین، اعلام نظر نسبت به طرح های جامع و هادی شهری - اعلام نظر در خصوص نقشه های تفکیکی - الزام به رعایت مقررات ملی ساختمان - الزام به پذیرش نقشه ساختمانی از اعضاء سازمان نظام مهندسی (ب) وظائف خدماتی: ایجاد تاسیسات عمومی نظیف و نگهداری و تسطیح معاير و مجاری آب، تمین محلهای مخصوص برای تخلیه زباله، نخاله و فضولات ساختمانی - احداث خسالخانه و گورستان - پیشگیری از حوادث - پیشگیری از آلودگی محیط زیست - نگهداری و تعمیر تونلهای شهری

ج) وظایف نظارتی و حفاظتی: اجراء آراء کمیسیون ماده ۱۰۰ - صدور پروانه ساختمان-نظارت بر کلیه ابنیه ای که در شهر ایجاد می شود، جلوگیری از بروز تخلفات ساختمانی-حفظ اموال و دارائی شهر- اقامه دعوا علیه اشخاص و دفاع از دعاوی اشخاص علیه شهرداری - حفظ فضای سبز

د) وظائف رفاهی: احداث بناها و ساختمانهای مورد نیاز شهر از قبیل سرویسهای بهداشتی - کشتارگاه-بوستان-جلوگیری از سد معاير عمومی

ه) مدیریت منابع: بودجه شهرداری-عوارض ساختمان و ترتیب ممیزی و وصول آن - سایر عوارض شهرداری و نقش شهرداری در تعیین ارزش معاملاتی ساختمانها

شهرداریها برای ارائه خدمات مطلوب به شهروندان نیازمند منابع درآمدی می باشند، از طرفی به استناد قوانین مربوطه، شهرداری نهاد عمومی غیر دولتی خودکفا تلقی میگردد و تحقق اهداف شهرداری در گرو کسب درآمد خواهد بود و عوارض به عنوان یکی از درآمدهای مهم میتواند در پیشبرد برنامه های درازمدت و کوتاه مدت شهرداری مشرشم باشد.

درآمدهای شهرداری به طور کلی از دو بخش داخلی و خارجی تأمین می شود که در درآمدهای داخلی دریافتی های مستقیم شهرداری از اجاره اموال و مستغلات و فروش اموال به دست می آید و در منابع درآمد خارجی از محل عوارض شامل صدور پروانه و غیره به دست می آید.



دفترچه تعرفه عوارض و بهاء خدمات شهرداری شانديز ۱۴۰۳

فصل اول:

عوارض شهرداری و نحوه محاسبه آنها





دلتوجه تعرفه عوارض و بهاء خدمات شهرداری شانديز ۱۴۰۳

عوارض قابل وصول در شهرداری شانديز عبارتند از:

صدور مجوز حصارکشی و دیوارکشی برای املاک فاقد مستحقات

زیربناسکونی، یک یا دو خانواری و چند خانواری

زیربنای غیر مسکونی اعم از تجاری، تفریحی و توریستی - اداری - فرهنگی - ورزشی و نظایر آنها)

بالکن و پیش آمدگی

مستحقات واقع در محوطه املاک (آلاچیق، پارکینگ مسقف، استخر)

تمدید پروانه ساختمانی

تجدید پروانه ساختمانی

آتش نشانی

عوارض بر مشاغل

صدور مجوز احداث و نصب تاسیسات شهری (دکلهها، تجهیزات، ...)

نابلوهای تبلیغاتی محیطی

ارزش افزوده ناشی از طرح های توسعه و عمران شهری

قطع اشجار

۵۹ ضریب تعدیل موضوع تبصره ۳ ماده ۶۴ اصلاحی قانون مالیات های مستقیم مصوب ۱۳۹۴ معادل ۱۴٪ ارزش معاملاتی خواهد بود. که برای محاسبه عوارض سال ۱۴۰۳ ملاک عمل می باشد.

۵۵ محاسبه عوارض صدور پروانه در سال ۱۴۰۳، نباید از مجموع نرخ تورم (۴۵٪) اعلامی طبق ابلاغیه سازمان شهرداری ها و دهیاری های کشور به شماره ۵۸۷۶۲ مورخ ۱۴۰۲/۱۱/۰۳ و عوارض صدور پروانه در سال ۱۴۰۲ بیشتر باشد.



دسترجه تعرفه عوارض و بهاء خدمات شهرداری شانديز ۱۴۰۳

جدول ۱: عوارض صدور مجوز حصارکشی و دیوارکشی برای املاک فاقد مستحقات

عنوان عوارض	ضوابط
عوارض صدور مجوز حصارکشی و دیوارکشی برای املاک فاقد مستحقات	$C \times L \times H \times P$

C = ضریب نوع حصارکشی که براساس جدول زیر تعیین می گردد.

جدول ۲: ضریب نوع حصارکشی در محدوده و حرم شهر

نوع حصارکشی	ضرایب
دیوارکشی	۱۵
فنس کشی	۳
گرددچینی	۳
ترده یا حفاظ روی دیوار	۵

L = طول دیوارکشی (محیط زمین)

H = ضریب ارتفاع که براساس فرمول $\frac{h}{H}$ محاسبه می گردد. H ارتفاع دیوار و با فنس می باشد.

P = ارزش معاملاتی

- در مواردی که مالکین صرفاً درخواست احداث دیوار در ملک خود را دارند، یا سطح اشغال بنای احداثی کمتر از ۳۰ درصد مساحت عرصه باشد، مشمول پرداخت این عوارض نخواهند شد.

مثال ۱: زمینی با مساحت ۲۵۰ مترمربع، طول ۲۵ متر در عرض ۱۰ متر داخل محدوده شهر

$$L=70, H=\frac{2.5}{2.5}=3.0, P=700,000, C=15$$

$$\text{عوارض دیوارکشی و حصارکشی} = C \times L \times H \times P = (15 \times 70 \times 3 \times 700,000) \times 1\% = 370,150,000$$



دفترچه تعرفه عوارض و بهاء خدمات شهرداری شانديز ۱۴۰۳

جدول ۳. عوارض (زيربنا مسكوني)

عنوان عوارض	ضوابط
زيربنا (مسكوني) يک يا دو خانوار و چند واحدی	$S \times T \times N \times Z \times P$

S = مساحت

T = طبقات ($T_{۱,۲,۳,۴,۵,۶,۷,۸,۹,۱۰,۱۱,۱۲,۱۳,۱۴,۱۵,۱۶,۱۷,۱۸,۱۹,۲۰,۲۱,۲۲,۲۳,۲۴,۲۵,۲۶,۲۷,۲۸,۲۹,۳۰} = ۳۰$)

N = ضريب تعداد واحد مسكوني براساس فرمول $\sqrt{\frac{\pi}{A}} \times 100$ محاسبه مي گردد؛ n تعداد واحد مسكوني و A مساحت عرصه بعد از تعريف مي باشد.

Z = ضريب $(Z = \sqrt{(\frac{d_2}{d_1} - 1) \times 50})$ ، d_2 = تراکم يا سطح اشغال ، d_1 = تراکم مجاز يا سطح اشغال مجاز

P = قيمت منطقه ای دارايي موضوع تبصره ۳ ماده ۶۴ قانون ماليات های مستقيم

تبصره ۱: ضريب Z و N بزرگتر يا مساوی يک مي باشد.

تبصره ۲: متراژ پارکينگ از پرداخت عوارض معاف مي باشد.

تبصره ۳: در بهره برداری استخر، سونا و جکوزی، مساحت مورد بهره برداری در طبقات ۲/۵ برابر محاسبه مي گردد.

تبصره ۴: در صورت احداث سازه های سبک (آلاچيق، ساپان، پارکينگ منفصل و ...)، و مشاعهات طبق ضوابط طرح ۷۰ درصد قيمت منطقه ای در فرمول محاسبه مي گردد.

مثال:

کاربري مسكوني با عرصه ۲۵۰ مترمربع، همکف ۱۵۰ مترمربع پارکينگ - اول ۱۵۰ مترمربع - دوم ۱۵۰ مترمربع مسكوني

$$= S \times T \times N \times Z \times P = (150 \times 40 \times 1 \times 1 \times 700,000) \times 14\% + (150 \times 45 \times 1 \times 1 \times 700,000) \times 14\% =$$

۱.۲۴۹.۵۰۰.۰۰۰

در مثال عوارض زيربنای مسكوني صرفاً ۲۵٪ به دليل عوارض زيربنا مسكوني محاسبه شده است.



دفترچه تعرفه عوارض و بهاء خدمات شهرداری شانديز ۱۴۰۳

جدول ۴: عوارض زیرینا (غیرمسکونی)

عنوان عوارض	ضوابط
زیرینا (غیرمسکونی اعم از تجاری، تفریحی و توریستی - اداری - فرهنگی - ورزشی و نظایر آنها)	$S \times T \times K \times Z \times P$

S = مساحت

T = ضریب طبقات (T_{۱,۲,۳,۴,۵,۶,۷,۸,۹,۱۰,۱۱,۱۲,۱۳,۱۴,۱۵,۱۶,۱۷,۱۸,۱۹,۲۰,۲۱,۲۲,۲۳,۲۴,۲۵,۲۶,۲۷,۲۸,۲۹,۳۰,۳۱,۳۲,۳۳,۳۴,۳۵,۳۶,۳۷,۳۸,۳۹,۴۰,۴۱,۴۲,۴۳,۴۴,۴۵,۴۶,۴۷,۴۸,۴۹,۵۰)}

K = ضریب کاربری (کاربری تجاری تفریحی توریستی و باغات برابر است با یک و کاربری های فرهنگی، ورزشی و نظایر آنها برابر است با ۰.۸)

Z = ضریب (Z = $\sqrt{\left(\frac{d_2}{d_1} - 1\right) \times 50}$) ، d_۱ = تراکم یا سطح اشغال و d_۲ = تراکم مجاز یا سطح اشغال مجاز

P = قیمت منطقه ای دارایی موضوع تبصره ۳ ماده ۶۴ قانون مالیات های مستقیم

تبصره ۱: ضریب Z بزرگتر یا مساوی یک می باشد.

تبصره ۲: متراژ پارکینگ از پرداخت عوارض معاف می باشد.

تبصره ۳: S در بهره برداری های استخر، سونا و جکوزی، مساحت مورد بهره برداری در طبقات ۲/۵ برابر محاسبه می گردد.

تبصره ۴: در صورت احداث سازه های سبک (آلاچیق، پارکینگ مسقف و ...) و مشاعات طبق ضوابط طرح ۷۰ درصد قیمت منطقه ای در فرمول محاسبه می گردد.

تبصره ۵: قیمت منطقه ای برای اراضی واقع در حریم شهر که دارای توافق باشند، ۴P محاسبه خواهد شد.

مثال ۱:

کاربری توریستی و تفریحی با عرصه ۱۰۰۰ مترمربع، زیرزمین ۳۰۰ مترمربع پارکینگ - همکف ۳۰۰ مترمربع - اول ۳۰۰ مترمربع

$$S \times T \times Z \times P = (300 \times 50 \times 1,400,000) \times 14\% + (300 \times 40 \times 1 \times 1,400,000) \times 14\% = 5,086,000,000$$

= عوارض زیرینا

در میزان عوارض زیرینا غیرمسکونی در مجروده شهر اینس محاسبه با تسقف اول و ۱/۵ در عرصه است
 در ۱۴۰۳



دفترچه تعرفه عوارض و بهاء خدمات شهرداری شاندریز ۱۴۰۳

جدول ۵: عوارض بر بالکن و پیش آمدگی

عنوان عوارض	ضوابط
بالکن و پیش آمدگی	$S \times T \times E \times K \times P \times Z$

S = مساحت

T - طبقات (T_۱ = ۲۵، T_۲ = ۳۰، T_۳ = ۳۵، T_۴ = ۴۰، T_۵ = ۵۰، T_۶ = ۵۵)

E = ضریب نوع پیش آمدگی (بالکن به عنوان بارانگیر برابر ۱۰۵، سردوب یا نما روی دیوار برابر ۱۰۰، ۲۵، فراس ۱۰۰، ۷۵، پیش آمدگی اعیان مفید زیر بنا برابر یک و زیربنای غیرمجاز پیش آمدگی در معبر برابر یک ونیم می باشد.)

K = کاربری (K_۱ = ۴) تجاری، تفریحی و نورستانی، K_۲ = ۲ مسکونی، فرهنگی، ورزشی و نظائر آنها و، K_۳ = ۳ اداری

Z = ضریب $(Z = \sqrt{\left(\frac{d_1}{d_0} - 1\right) \times 50})$ ، d_۱ = تراکم یا سطح اشغال و، d_۰ = تراکم مجاز یا سطح اشغال مجاز

P = قیمت منطقه ای دارای موضوع تبصره ۳ ماده ۶۴ قانون مالیات های مستقیم

تبصره ۱: ضریب Z بزرگتر یا مساوی یک می باشد.

تبصره ۲: مصوبه شماره ۱۲۴۲ مورخه ۱۴۰۲/۰۷/۰۹ شورای محترم اسلامی شهر از ابتدای ۱۴۰۳ قابلیت اجرایی ندارد.

مثال ۱: کاربری مسکونی یا عرصه ۲۵۰ مترمربع، همکف ۱۵۰ مترمربع پارکینگ - اول ۱۵۰ مترمربع - دوم ۱۵۰ مترمربع

بالکن و پیش آمدگی طبقه اول ۴ مترمربع و طبقه دوم ۴ مترمربع

عوارض بالکن و پیش آمدگی $S \times T \times E \times K \times P \times Z = (4 \times 25 \times 1,05 \times 2 \times 700,000 \times 1) \times 14\% =$

$(4 \times 40 \times 1,05 \times 2 \times 700,000 \times 1) \times 14\% = 88,200,000$

مثال ۲: کاربری نورستانی و تفریحی یا عرصه ۱۰۰۰ مترمربع، زیرزمین ۱۵۰ مترمربع پارکینگ و ۱۵۰ مترمربع پیلوت - همکف ۳۰۰ مترمربع - اول

۳۰۰ مترمربع

بالکن و پیش آمدگی طبقه اول ۴ مترمربع

عوارض بالکن و پیش آمدگی $S \times T \times E \times K \times P \times Z = (4 \times 30 \times 1,05 \times 4 \times 1,400,000 \times 1) \times 14\% = 174,768,000$



دفترچه تعرفه عوارض و بهاء خدمات شهرداری شانديز ۱۴۰۳

جدول ۴: عوارض بر مستحقات واقع در محوطه املاک (آلاچين، پارکينگ مسقف، استخر)

عنوان عوارض	ضوابط
مستحقات واقع در محوطه املاک (آلاچين، پارکينگ مسقف، استخر)	$S \times H \times F \times P$

S = مساحت

H = ارتفاع (فقط برای بهره برداری استخر لحاظ می گردد).

F = نوع مستحقاته (F_۱ = ۲۰٪ آلاچين، F_۲ = ۳۰٪ پارکينگ مسقف، F_۳ = ۵۰٪ استخر)

P = قيمت منطفه ای دارایی موضوع تبصره ۳ ماده ۶۴ قانون مالیات های مستقیم

تبصره ۱: در کاربری های باغات و حریم در صورت احداث استخر جهت ذخیره آبیاری درختان و نایب واحد فضای سبز شهرداری، F برابر ۵ در نظر گرفته می شود.

مثال: کاربری مسکونی با عرصه ۲۵۰ مترمربع، همکف ۱۵۰ مترمربع پارکينگ - اول ۱۵۰ مترمربع - دوم ۱۵۰ مترمربع ۲۰ مترمربع آلاچين و ۳۰ مترمربع استخر با ارتفاع ۱.۵ متر

$$\text{آلاچين} = S \times F \times P = (۲۰ \times ۲۰ \times ۷۰ \dots) \times ۱۴\% = ۳۹,۲۰۰,۰۰۰$$

$$\text{استخر} = S \times H \times F \times P = (۳۰ \times ۱.۵ \times ۵۰ \times ۷۰ \dots) \times ۱۴\% = ۲۲,۵۰۰,۰۰۰$$



دفتريچه تعرفه عوارض و بهاء خدمات شهرداری شانديز ۱۴۰۳

جدول ۷: عوارض تمدید پروانه ساختمانی

عنوان عوارض	ضوابط
تمدید پروانه ساختمانی	طبق دستورالعمل ذیل

- عوارض تمدید پروانه ساختمانی تا یکسال پس از اتمام عملیات ساختمانی درج شده در پروانه رایگان می باشد.
- عوارض تمدید پروانه ساختمانی در سال دوم پس از اتمام عملیات ساختمانی درج شده در پروانه، به میزان ۳ درصد عوارض صدور پروانه ساختمانی به نرخ روز تعیین می گردد.
- اگر همچنان در پایان سال دوم ساختمان تکمیل نشود، عوارض تمدید پروانه هر سال به میزان ۲ درصد عوارض صدور پروانه ساختمانی به نرخ روز (تا سقف ۲۰ درصد) افزایش می یابد.

ضوابط و ترتیبات وصول

- مطابق تبصره ۲ ماده ۲۹ قانون نوسازی و عمران شهری، شهرداری موظف است تاریخ اتمام عملیات ساختمانی را در پروانه های ساختمانی درج نماید.
- به استناد ماده ۲۰ دستورالعمل اجرایی قانون درآمد پایدار و هزینه شهرداری ها و دهیاری ها حداکثر زمان اتمام عملیات ساختمانی در شهر شانديز به شرح جدول زیر می باشد.

جدول ۸: حداکثر زمان اتمام عملیات ساختمانی

رده	مساحت زیربنا	حداکثر زمان اتمام عملیات
۱	تا ۲۰۰۰ مترمربع	۲۴ ماه
۲	۲۴۰۰ تا ۵۰۰۰ مترمربع	۴۶ ماه
۳	۵۰۰۰ تا ۱۰۰۰۰ مترمربع	۴۸ ماه
۴	پیش از ۱۰۰۰۰ مترمربع	۶۰ ماه

- اگر عملیات ساختمانی طبق نظر مهندس ناظر شروع شده باشد، علی رغم مغایرت با طرح های توسعه شهری، پروانه ساختمانی بایستی طبق شرایط این ماده تمدید گردد.
- ملاک عمل شروع عملیات ساختمانی مکانیه مهندس ناظر و ثبت گزارش رسمی در سازمان نظام مهندسی می باشد.
- املاکی که به دستور مراجع قضایی و شبه قضایی توقیف شده اند، از ضوابط این ماده مستثنی می باشند.

**دستورچه تعرفه عوارض و بهاء خدمات شهرداری شانديز ۱۴۰۳**

جدول ۹. عوارض تجديد پروانه ساختماني

عنوان عوارض	ضوابط
تجدید پروانه ساختمانی	G _۲ , G _۱

ملاحظات: به استناد دستورالعمل اجرائی موضوع تبصره ۱ ماده ۲ قانون درآمد پایدار شهرداری ها و دهیاری ها، در مواردی که تاریخ اتمام عملیات ساختمانی درج شده در پروانه ساختمانی به اتمام رسیده باشد و عملیات ساختمانی طبق نظر مهندس ناظر شروع نشده باشد، در صورتی که ضوابط طرح های توسعه شهری تغییر نموده و با پروانه صادره مغایرت داشته باشد، صرفاً در صورت وجود همه شرایط پیش گفته پروانه قبلی غیرقابل اجرا بوده و پروانه جدید صادر می گردد. در این حالت عوارض پروانه جدید به نرخ روز و عوارض پرداخت شده قبلی به عنوان طلب مودی لحاظ می گردد.

G_۲ = عوارض پروانه جدید به نرخ روز

G_۱ = عوارض پرداخت شده برای پروانه قبلی

لازم به توضیح است در مواردی که مودی درخواست اصلاح پروانه ساختمانی را داشته باشد صرفاً عوارض زیربنای مازاد بر پروانه به نرخ روز طبق تعرفه عوارض محاسبه و وصول می گردد.

تبصره ۱: پروانه های ساختمانی که براساس توافق نامه فی مابین شهرداری و مالکین صادر گردیده است تا زمان اعتبار توافق پانزده بوده و مشمول ضوابط این ماده نمی گردد.

تبصره ۲: در مواردی که مودی درخواست اصلاح پروانه ساختمانی را داشته باشد، صرفاً عوارض زیربنای مازاد بر پروانه به نرخ روز محاسبه و وصول می گردد.



دفترچه تعرفه عوارض و بهاء خدمات شهرداری شانديز ۱۴۰۳

جدول ۱۰: عوارض آتش نشانی

عنوان عوارض	صوابط
آتش نشانی	$G \times 3\%$

G = عوارض صدور پروانه ساختمانی

تعريف: به استناد دستورالعمل اجرائی موضوع تبصره ۱ و ماده ۲ قانون درآمد پایدار و هزینه شهرداری ها و دهیاری ها، این عوارض جهت توسعه تجهیزات آتش نشانی در هنگام صدور پروانه ساختمانی از مودیان اخذ می گردد.

تبصره ۱: عوارض مذکور در هنگام صدور پروانه ساختمانی دریافت می گردد.

تبصره ۲: عوارض مذکور باید به حساب جداگانه مربوط به شهرداری واریز (بصورت مستقیم یا با واسط حساب شهرداری) و جهت مصرف صد در صد آن در توسعه و تجهیزات آتش نشانی هزینه گردد.

۱. در میزان عوارض آتش نشانی، نسبت به سال گذشته، افزایش ۳٪ بر روی درآمد مودیان اعمال گردید.



دفتريچه تعرفه عوارض و بهاء خدمات شهرداری شانديز ۱۴۰۳

عوارض بر مشاغل

جدول ۱۱: عوارض بر مشاغل

عنوان عوارض	ضوابط
عوارض بر مشاغل	$E=Z \times S \times F \times C \times V$

E= عوارض كسب و پيشه ماهيانه

Z= نرخ پايه مشاغل كه بر اساس جدول پيوست مي باشد

S= مساحت مورد استفاده واحد صنعتي

C= ضريب تعديل = ۱,۲۵

F= ضريب وقوع طبقات كه بر اساس جدول زير مي باشد.

جدول ۱۲: ضريب وقوع طبقات

جدول ضريب وقوع طبقات (F)	
ضريب	طبقات وقوع
۰,۷	طبقه به بالا
۰,۸	طبقه اول (+۱)
۱	طبقه همكف (۰)
۰,۷	طبقه اول زيرزمين (-۱)
۰,۵	طبقه دوم زيرزمين به پايين

V= ضريب راسته هاي ویژه تجاری: بر اساس جدول زير مي باشد.

جدول ۱۳: ضريب راسته هاي ویژه تجاری

جدول ضريب راسته ویژه تجاری (V)	
ضريب	معيّر و منطقه
۱	حاشيه بلوار امام رضا(ع) و سرخاندیز
۱,۲۵	حاشيه بلوار وليعصر(عج)
۱,۵	حاشيه بلوار امام خميني(ره) و آبشار
۲	حاشيه ميادين

در خصوص اصل این گزارش امراء امر این فرمانا نصف ۵ درصد بیت و پنج درصد نسبت به اصل قبل موافقت دارد



دفعه تفرقه عوارض و بهاء خدمات شهرداری شانديز ۱۴۰۳

۰,۷	معاير كمتر از ۱۲ متر
۰,۸	معاير از ۱۲ متر تا ۲۰ متر
۱	معاير از ۲۰ متر تا ۳۵ متر
۱,۲۵	معاير ۳۵ و بالاتر

تبصره ۱: در صورتی که بخشی از فعالیت شغلی در فضای باز ملک (غیر مسقف) انجام پذیرد، عوارض بر مشاغل برای آن قسمت با ضریب ۰,۴ محاسبه می گردد.

تبصره ۲: در اراضی که برابر ضوابط مصوب مجاز به استفاده انتفاعی بصورت موقت و برای مدت معین و مشخص می باشند و درخواست استفاده موقت و غیر دائم دارند، ضریب تعدیل برابر با ۱۰ و برای سایر مشاغل دارای مجوز دائم برابر ۱ منظور می گردد.

جدول ۱۴: نرخ پایه مشاغل

نرخ پایه مشاغل (به ریال)					
ردیف	نام واحد صنفی	مبلغ به ریال	ردیف	نام واحد صنفی	مبلغ به ریال
۱	آبنبات و نقل و نبات پز (عمده فروش)	۱۲,۵۰۰	۳۴۰	ساعت (تعمیر کار)	۶,۵۰۰
۲	آبمیوه فروشی	۱۲,۵۰۰	۳۴۱	ساعت (فروشنده) درجه ۱	۱۶,۰۰۰
۳	آبگیری (لیمو، غوره و ...) - سبزی خرد کنی - ترشیجات (فروشنده)	۸,۵۰۰	۳۴۲	ساعت (فروشنده) درجه ۲	۱۳,۵۰۰
۴	آبغلی	۸,۵۰۰	۳۴۳	سبزی فروش درجه ۱	۶,۵۰۰
۵	آرایشگاه زنانه درجه ۱	۸,۵۰۰	۳۴۴	سبزی فروش درجه ۲	۴,۵۰۰
۶	آرایشگاه زنانه درجه ۲	۶,۵۰۰	۳۴۵	سردخانه های واقع در محدوده قانونی شهر	۲۱,۰۰۰
۷	آرایشگاه مردانه درجه ۱	۸,۵۰۰	۳۴۶	سپر سازان اتومبیل و پرس کاران سپر اتومبیل (تعمیر کار و فروشنده)	۸,۵۰۰
۸	آرایشگاه مردانه درجه ۲	۶,۵۰۰	۳۴۷	سرویس خواب و وسایل کودک (درجه ۱)	۱۲,۵۰۰
۹	آرد (عمده فروش)	۸,۵۰۰	۳۴۸	سرویس خواب و وسایل کودک (درجه ۲)	۱۰,۵۰۰
۱۰	آرد (فروشنده جزء)	۴,۵۰۰	۳۴۹	سرویس خواب و وسایل کودک (درجه ۳)	۶,۵۰۰
۱۱	آرماتور بندی	۴,۵۰۰	۳۵۰	سفالگری (سازنده و فروشنده)	۴,۵۰۰
۱۲	آزمایشگاه طبی - رادیو گرافی - نیزیوتراپی - کاردیو گرافی - لیزرتراپی	۸,۵۰۰	۳۵۱	سفالگری (نقاشی و طراحی روی سفال و انواع کاشی های سنتی) (سازنده و فروشنده)	۸,۵۰۰



دفترچه تعرفه عوارض و بهاء خدمات شهرداری شانديز ۱۴۰۳

۱۷,۰۰۰	سفره خانه و کافه سستی درجه ۱	۳۵۲	۴,۵۰۰	آژانسهای تاکسی تلفنی	۱۳
۱۵,۰۰۰	سفره خانه و کافه سستی درجه ۲	۳۵۳	۲۱,۰۰۰	آژانسها و تورهایی مسافرتی داخلی و خارجی	۱۴
۴,۵۰۰	سم پاشی باغات و منازل	۳۵۴	۱۲,۵۰۰	آژانسهای کرایه دهی اتومبیل سواری (غیر از تاکسی تلفنی ها)	۱۵
۴,۵۰۰	مساورسازی و تعمیر چراغ های خوراک پزی	۳۵۵	۱۵,۰۰۰	آشپزخانه ها و غذای آماده	۱۶
۶,۵۰۰	مساور و چراغ خوراک پزی (فروشنده)	۳۵۶	۶,۵۰۰	آکواریوم ، ماهیهای تزئینی و لوازم جانبی (فروشنده)	۱۷
۸,۵۰۰	سمساری و امانت فروشی درجه ۱	۳۵۷	۴,۵۰۰	آلات موسیقی (تعمیر کنندگان)	۱۸
۴,۵۰۰	سمساری و امانت فروشی درجه ۲	۳۵۸	۹,۰۰۰	آلات موسیقی و دستگاههای شادمانی (سازنده و فروشنده)	۱۹
۵۲,۵۰۰	سنگ بری و سنگ کوبی با کمتر از ۲۰ نفر کارگر (کارگاه)	۳۵۹	۱۵,۰۰۰	آلومینیوم فروش (ورق، نسمه، پروفیل و...)	۲۰
۶,۵۰۰	سنگ تراشی، سنگ قبر، مصنوعات سنگی (کارگاه و فروشگاه)	۳۶۰	۶,۵۰۰	آلومینیوم کاران (درب و پنجره آلومینیومی) ساخت و فر درجه ۱	۲۱
۶,۵۰۰	سنگ سابی و اسید سابی سنگ و یله	۳۶۱	۴,۵۰۰	آلومینیوم کاران (درب و پنجره آلومینیومی) ساخت و فر درجه ۲	۲۲
۶,۵۰۰	سنگ مرمر ، سنگ جینی ، تراورتن و... (فروشنده)	۳۶۲	۴,۵۰۰	آمبرهای اتومبیل (تعمیر کار)	۲۳
۱۲,۵۰۰	سوپر مارکت	۳۶۳	۴,۵۰۰	آموزشگاههای خیاطی و آرایشی	۲۴
۱۲,۵۰۰	سوپر مارکت (گوشت و مواد پروتئینی)	۳۶۴	۶,۵۰۰	آموزشگاههای رانندگی	۲۵
۱۲,۵۰۰	سوپر مارکت (مرغ ، تخم مرغ ، ماهی و میگو)	۳۶۵	۲۱,۰۰۰	آموزشگاههای زبان های خارجی	۲۶
۱۲,۵۰۰	سوییس و کالیاس و مواد پروتئینی (عمده فروش)	۳۶۶	۱۱,۰۰۰	آموزشگاههای (حسابداری ، کامپیوتر)	۲۷
۱۰,۵۰۰	سوییس و کالیاس و مواد پروتئینی (فروشنده جزء)	۳۶۷	۹,۵۰۰	آموزشگاههای خطاطی، نقاشی و موسیقی	۲۸
۷,۵۰۰	سوهان پزی (کارگاه)	۳۶۸	۲۱,۰۰۰	آهن آلات ساختمانی (عمده فروش)	۲۹
۹,۵۰۰	سوهان، کیک، کلوچه و پشمک (عمده فروش)	۳۶۹	۱۲,۵۰۰	آهن آلات ساختمانی (فروشنده جزء)	۳۰
۶,۵۰۰	سوهان، کیک، کلوچه، پشمک و بانلوا (فروشنده جزء)	۳۷۰	۶,۵۰۰	آهن آلات مستعمل (خریدار و فروشنده)	۳۱
۶,۵۰۰	سیمونی نوزاد درجه ۱ (فروشنده)	۳۷۱	۴,۵۰۰	آهن کوب و شيرواتی کوب	۳۲
۴,۵۰۰	سیمونی نوزاد درجه ۲ (فروشنده)	۳۷۲	۶,۰۰۰	آهنگران ، چنگرو و نعلبند (ساخت دستی وسایل فلزی مثل چکش و نعل و...) درجه ۱	۳۳



دفترچه تعرفه عوارض و بهاء خدمات شهرداری شاندریز ۱۴۰۳

۱۲,۵۰۰	سیگار، نوتون و تنباکو (عمده فروش)	۳۷۳	۴,۵۰۰	آهنگران، چلگرو نعلبند (ساخت دستی وسایل فلزی مثل چکش و نعل و...) درجه ۲	۳۴
۸,۵۰۰	سیگار، نوتون و تنباکو (فروشنده جزء)	۳۷۴	۴,۵۰۰	آب و شمعدان (فروش و تعمیر کننده)	۳۵
۴,۵۰۰	سیم کشی انومبیل (دزدگیر و سیستم های حفاظتی و...)	۳۷۵	۱۸,۰۰۰	انواع ابرو اسفنج (عمده فروش)	۳۶
۶,۵۰۰	شرکت خدمات رایانه ای پاکتون انفورماتیک	۳۷۶	۲۱,۰۰۰	ابزار آلات (عمده فروش)	۳۷
۴,۵۰۰	شعب فروش نفت	۳۷۷	۱۲,۵۰۰	ابزار آلات (انواع میخ، پیچ، لولای، دستگیره، قفل، آچار، رنگ و چسب و...) (فروشنده جزء) درجه ۱	۳۸
۶,۵۰۰	شکلات، تنقلات و خوراکی خارجی (فروشنده) درجه ۱	۳۷۸	۸,۵۰۰	ابزار آلات (انواع میخ، پیچ، لولای، دستگیره، قفل، آچار، رنگ و چسب و...) (فروشنده جزء) درجه ۲	۳۹
۴,۵۰۰	شکلات، تنقلات و خوراکی خارجی (فروشنده) درجه ۲	۳۷۹	۱۲,۵۰۰	ابزار آلات بنایی و ساختمانی (فروشنده جزء) درجه ۱	۴۰
۱۲,۵۰۰	شن شونی (تاسیسات شن، ماسه و سنگ شکنی)	۳۸۰	۸,۵۰۰	ابزار آلات بنایی و ساختمانی (فروشنده جزء) درجه ۲	۴۱
۸,۵۰۰	شوقاز، نهویه، چیلر و تاسیسات حرارتی و برودتی ساختمان (نصاب و تعمیر کار)	۳۸۱	۱۲,۵۰۰	ابزار صنعتی فروشگاه جزء درجه ۱	۴۲
۱۷,۰۰۰	شوقاز، نهویه، چیلر و تاسیسات حرارتی و برودتی ساختمان (فروشنده)	۳۸۲	۸,۵۰۰	ابزار صنعتی فروشگاه جزء درجه ۲	۴۳
۶,۵۰۰	شومینه سازی	۳۸۳	۵,۵۰۰	اتو سرویس ها (تعویض روغن) درجه ۱	۴۴
۱۲,۵۰۰	شیرینی بزی و شیرینی فروشی (تقادی) درجه ۱	۳۸۴	۴,۵۰۰	اتو سرویس ها (تعویض روغن) درجه ۲	۴۵
۱۰,۵۰۰	شیرینی بزی و شیرینی فروشی (تقادی) درجه ۲	۳۸۵	۷,۵۰۰	اتو سرویس یا گاراژ (آپاراتی و تعویض روغن و شستشو و تعمیر گاه) درجه ۱	۴۶
۴,۵۰۰	شیشه انومبیل (فروشنده و نصاب)	۳۸۶	۵,۵۰۰	اتو سرویس یا گاراژ (آپاراتی و تعویض روغن و شستشو و تعمیر گاه) درجه ۲	۴۷
۱۵,۰۰۰	شیشه ساختمانی (عمده فروش)	۳۸۷	۱۲,۵۰۰	اسباب بازی (عمده فروش)	۴۸
۸,۵۰۰	شیشه ساختمانی (فروشنده و نصاب) درجه ۱	۳۸۸	۷,۵۰۰	اسباب بازی (فروشنده جزء) درجه ۱	۴۹
۶,۵۰۰	شیشه ساختمانی (فروشنده و نصاب) درجه ۲	۳۸۹	۵,۵۰۰	اسباب بازی (فروشنده جزء) درجه ۲	۵۰
۱۲,۵۰۰	شیلنگهای لاستیکی ویرس شیلنگ، پلاستیکی و روپوش نخی (عمده فروش)	۳۹۰	۴,۵۰۰	اسباب بازی (فروشنده جزء) درجه ۳	۵۱

۱۸	۱۵	۱۰۵۶	۶۰۶	(۱۰۵۶) (۱۰۵۶)	۱۰۰۱۵۱
۱۹	۱۶	۱۰۵۷	۶۰۷	(۱۰۵۷) (۱۰۵۷)	۱۰۰۱۵۲
۲۰	۱۷	۱۰۵۸	۶۰۸	(۱۰۵۸) (۱۰۵۸)	۱۰۰۱۵۳
۲۱	۱۸	۱۰۵۹	۶۰۹	(۱۰۵۹) (۱۰۵۹)	۱۰۰۱۵۴
۲۲	۱۹	۱۰۶۰	۶۱۰	(۱۰۶۰) (۱۰۶۰)	۱۰۰۱۵۵
۲۳	۲۰	۱۰۶۱	۶۱۱	(۱۰۶۱) (۱۰۶۱)	۱۰۰۱۵۶
۲۴	۲۱	۱۰۶۲	۶۱۲	(۱۰۶۲) (۱۰۶۲)	۱۰۰۱۵۷
۲۵	۲۲	۱۰۶۳	۶۱۳	(۱۰۶۳) (۱۰۶۳)	۱۰۰۱۵۸
۲۶	۲۳	۱۰۶۴	۶۱۴	(۱۰۶۴) (۱۰۶۴)	۱۰۰۱۵۹
۲۷	۲۴	۱۰۶۵	۶۱۵	(۱۰۶۵) (۱۰۶۵)	۱۰۰۱۶۰
۲۸	۲۵	۱۰۶۶	۶۱۶	(۱۰۶۶) (۱۰۶۶)	۱۰۰۱۶۱
۲۹	۲۶	۱۰۶۷	۶۱۷	(۱۰۶۷) (۱۰۶۷)	۱۰۰۱۶۲
۳۰	۲۷	۱۰۶۸	۶۱۸	(۱۰۶۸) (۱۰۶۸)	۱۰۰۱۶۳
۳۱	۲۸	۱۰۶۹	۶۱۹	(۱۰۶۹) (۱۰۶۹)	۱۰۰۱۶۴
۳۲	۲۹	۱۰۷۰	۶۲۰	(۱۰۷۰) (۱۰۷۰)	۱۰۰۱۶۵
۳۳	۳۰	۱۰۷۱	۶۲۱	(۱۰۷۱) (۱۰۷۱)	۱۰۰۱۶۶
۳۴	۳۱	۱۰۷۲	۶۲۲	(۱۰۷۲) (۱۰۷۲)	۱۰۰۱۶۷
۳۵	۳۲	۱۰۷۳	۶۲۳	(۱۰۷۳) (۱۰۷۳)	۱۰۰۱۶۸
۳۶	۳۳	۱۰۷۴	۶۲۴	(۱۰۷۴) (۱۰۷۴)	۱۰۰۱۶۹
۳۷	۳۴	۱۰۷۵	۶۲۵	(۱۰۷۵) (۱۰۷۵)	۱۰۰۱۷۰
۳۸	۳۵	۱۰۷۶	۶۲۶	(۱۰۷۶) (۱۰۷۶)	۱۰۰۱۷۱
۳۹	۳۶	۱۰۷۷	۶۲۷	(۱۰۷۷) (۱۰۷۷)	۱۰۰۱۷۲
۴۰	۳۷	۱۰۷۸	۶۲۸	(۱۰۷۸) (۱۰۷۸)	۱۰۰۱۷۳
۴۱	۳۸	۱۰۷۹	۶۲۹	(۱۰۷۹) (۱۰۷۹)	۱۰۰۱۷۴
۴۲	۳۹	۱۰۸۰	۶۳۰	(۱۰۸۰) (۱۰۸۰)	۱۰۰۱۷۵
۴۳	۴۰	۱۰۸۱	۶۳۱	(۱۰۸۱) (۱۰۸۱)	۱۰۰۱۷۶
۴۴	۴۱	۱۰۸۲	۶۳۲	(۱۰۸۲) (۱۰۸۲)	۱۰۰۱۷۷
۴۵	۴۲	۱۰۸۳	۶۳۳	(۱۰۸۳) (۱۰۸۳)	۱۰۰۱۷۸
۴۶	۴۳	۱۰۸۴	۶۳۴	(۱۰۸۴) (۱۰۸۴)	۱۰۰۱۷۹
۴۷	۴۴	۱۰۸۵	۶۳۵	(۱۰۸۵) (۱۰۸۵)	۱۰۰۱۸۰
۴۸	۴۵	۱۰۸۶	۶۳۶	(۱۰۸۶) (۱۰۸۶)	۱۰۰۱۸۱
۴۹	۴۶	۱۰۸۷	۶۳۷	(۱۰۸۷) (۱۰۸۷)	۱۰۰۱۸۲
۵۰	۴۷	۱۰۸۸	۶۳۸	(۱۰۸۸) (۱۰۸۸)	۱۰۰۱۸۳
۵۱	۴۸	۱۰۸۹	۶۳۹	(۱۰۸۹) (۱۰۸۹)	۱۰۰۱۸۴
۵۲	۴۹	۱۰۹۰	۶۴۰	(۱۰۹۰) (۱۰۹۰)	۱۰۰۱۸۵
۵۳	۵۰	۱۰۹۱	۶۴۱	(۱۰۹۱) (۱۰۹۱)	۱۰۰۱۸۶
۵۴	۵۱	۱۰۹۲	۶۴۲	(۱۰۹۲) (۱۰۹۲)	۱۰۰۱۸۷
۵۵	۵۲	۱۰۹۳	۶۴۳	(۱۰۹۳) (۱۰۹۳)	۱۰۰۱۸۸
۵۶	۵۳	۱۰۹۴	۶۴۴	(۱۰۹۴) (۱۰۹۴)	۱۰۰۱۸۹
۵۷	۵۴	۱۰۹۵	۶۴۵	(۱۰۹۵) (۱۰۹۵)	۱۰۰۱۹۰
۵۸	۵۵	۱۰۹۶	۶۴۶	(۱۰۹۶) (۱۰۹۶)	۱۰۰۱۹۱
۵۹	۵۶	۱۰۹۷	۶۴۷	(۱۰۹۷) (۱۰۹۷)	۱۰۰۱۹۲
۶۰	۵۷	۱۰۹۸	۶۴۸	(۱۰۹۸) (۱۰۹۸)	۱۰۰۱۹۳
۶۱	۵۸	۱۰۹۹	۶۴۹	(۱۰۹۹) (۱۰۹۹)	۱۰۰۱۹۴
۶۲	۵۹	۱۱۰۰	۶۵۰	(۱۱۰۰) (۱۱۰۰)	۱۰۰۱۹۵

۱۰۳۱-۱۰۳۲-۱۰۳۳-۱۰۳۴-۱۰۳۵-۱۰۳۶-۱۰۳۷-۱۰۳۸-۱۰۳۹-۱۰۴۰-۱۰۴۱-۱۰۴۲-۱۰۴۳-۱۰۴۴-۱۰۴۵-۱۰۴۶-۱۰۴۷-۱۰۴۸-۱۰۴۹-۱۰۵۰-۱۰۵۱-۱۰۵۲-۱۰۵۳-۱۰۵۴-۱۰۵۵-۱۰۵۶-۱۰۵۷-۱۰۵۸-۱۰۵۹-۱۰۶۰-۱۰۶۱-۱۰۶۲-۱۰۶۳-۱۰۶۴-۱۰۶۵-۱۰۶۶-۱۰۶۷-۱۰۶۸-۱۰۶۹-۱۰۷۰-۱۰۷۱-۱۰۷۲-۱۰۷۳-۱۰۷۴-۱۰۷۵-۱۰۷۶-۱۰۷۷-۱۰۷۸-۱۰۷۹-۱۰۸۰-۱۰۸۱-۱۰۸۲-۱۰۸۳-۱۰۸۴-۱۰۸۵-۱۰۸۶-۱۰۸۷-۱۰۸۸-۱۰۸۹-۱۰۹۰-۱۰۹۱-۱۰۹۲-۱۰۹۳-۱۰۹۴-۱۰۹۵-۱۰۹۶-۱۰۹۷-۱۰۹۸-۱۰۹۹-۱۱۰۰





دفترچه تعرفه عوارض و بهاء خدمات شهرداری شانديز ۱۴۰۳

۴,۵۰۰	عينک های طبي و آفتابي (فروشنده جزء) درجه ۲	۴۳۲	۲,۵۰۰	برزنت (فروشنده)	۹۳
۲۱,۰۰۰	فروشگاه های بزرگ زنجيره ای	۴۳۳	۶,۵۰۰	بزازی (پارچه فروش) درجه ۱	۹۴
۳۱,۵۰۰	فروشگاه های بزرگ لباس و پوشاک	۴۳۴	۵,۵۰۰	بزازی (پارچه فروش) درجه ۲	۹۵
۲۱,۰۰۰	فروشگاه های بزرگ نساجی	۴۳۵	۴,۵۰۰	بزازی (پارچه فروش) درجه ۳	۹۶
۴۱,۵۰۰	فست فود(مرغ وماهی سوخاری، کتکاتی و بریان، انواع پیتزا و ساندویچ و کباب ترکی و...) درجه ۱	۴۳۶	۴۴,۰۰۰	بستی (عمده فروش و تولیدکننده)	۹۷
۳۱,۵۰۰	فست فود(مرغ وماهی سوخاری، کتکاتی و بریان، انواع پیتزا و ساندویچ و کباب ترکی و...) درجه ۲	۴۳۷	۲۷,۵۰۰	بستی وفالوده (فروشنده جزء)	۹۸
۴,۵۰۰	قاب سازی عکس و ساعت و آئینه (غیر از چوبی)	۴۳۸	۲,۵۰۰	بسته بندی (انواع کالا و مواد غذایی)	۹۹
۸,۵۰۰	قالی بافی ها تا ۵ دانگ (کارگاه)	۴۳۹	۲۲,۰۰۰	بلیزینگ (عمده فروش)	۱۰۰
۱۵,۰۰۰	قالی شویی (کارگاه)	۴۴۰	۶,۵۰۰	بلیزینگ (فروشنده جزء)	۱۰۱
۲۰,۵۰۰	قالی و قالیچه و فرش (فروشنده)	۴۴۱	۱۲,۵۰۰	بلور و چینی آلات (فروشنندگان جزء) درجه ۱	۱۰۲
۶,۵۰۰	قالی و قالیچه و فرش (تعمیر کاران و رفوگران، برداخت و روکاری)	۴۴۲	۸,۵۰۰	بلور و چینی آلات (فروشنندگان جزء) درجه ۲	۱۰۳
۸,۵۰۰	نصابی (گوشت: گاو، گوساله، شتر، گوسفند و بز)	۴۴۳	۱۵,۰۰۰	بنکدار و فماش (عمده فروش پارچه)	۱۰۴
۱۰,۵۰۰	نصابی، سوپر گوشت (فروشنده انواع گوشت و مواد پروتئینی)	۴۴۴	۱۷,۰۰۰	بنکدار مواد غذایی (عمده فروش)	۱۰۵
۴,۵۰۰	نفس پرندگان (سازنده و فروشنده)	۴۴۵	۷۲,۵۰۰	بنگاههای معاملات و مشاور املاک درجه ۱	۱۰۶
۴,۵۰۰	نلم زنی و کتده کاری روی فلزات	۴۴۶	۲۵,۰۰۰	بنگاههای معاملات و مشاور املاک درجه ۲	۱۰۷
۶,۵۰۰	قهوه خانه و چایخانه درجه ۱	۴۴۷	۳۱,۵۰۰	بنگاههای معاملات و مشاور املاک درجه ۳	۱۰۸
۴,۵۰۰	قهوه خانه و چایخانه درجه ۲	۴۴۸	۴,۵۰۰	بوجاری حیوانات و انواع آجیل (نخود - لوبیا - عدس)	۱۰۹
۱۰,۵۰۰	قهوه و کاکائو (عمده فروش، حق العمل کار، بودهندگان، بسته بندی)	۴۴۹	۴,۵۰۰	بودهندگان آجیل	۱۱۰
۸,۵۰۰	قهوه و کاکائو (فروشنده جزء)	۴۵۰	۵,۵۰۰	بوفه سینما و تئاتر درجه ۱	۱۱۱
۴,۵۰۰	کابینت سازی فلزی	۴۵۱	۴,۵۰۰	بوفه سینما و تئاتر درجه ۲	۱۱۲
۸,۵۰۰	کابینت سازی چوبی، ام دی اف، های کلاس و ...	۴۵۲	۶,۵۰۰	پارکینگ مسقف و طبقاتی	۱۱۳



دفعه تعرفه عوارض و بهاء خدمات شهرداری شانديز ۱۴۰۳

۸۵۰۰	کاربراتوریزین و پمپ وUGH (تعمیرکار)	۴۵۳	۴۵۰۰	پارکینگ روباز	۱۱۴
۶۵۰۰	کارت ویزیت، عروسی، کارت پستال و... (سازنده و فروشنده)	۴۵۴	۶۵۰۰	پاکت پلاستیکی، کیلویی و متری، فریزری، زیباله و انواع ظروف یکبار مصرف، سفره و نورهای نایلونی (عمده فروش)	۱۱۵
۱۲۵۰۰	کارتن مقوایی (تولیدکننده و عمده فروش)	۴۵۵	۴۵۰۰	پاکت پلاستیکی، کیلویی و متری، فریزری، زیباله و انواع ظروف یکبار مصرف، سفره و نورهای نایلونی (فروشنده جزء)	۱۱۶
۸۵۰۰	کارتن مقوایی بجز جبهه های مقوایی (فروشنده) درجه ۱	۴۵۶	۵۰۰۰	پاکت سازی پلاستیک یا کمتر از ۲۰ نفر کارگر (کارگاه)	۱۱۷
۶۵۰۰	کارتن مقوایی بجز جبهه های مقوایی (فروشنده) درجه ۲	۴۵۷	۵۰۰۰	پاکتهای کاغذی جارو برقی (فروشنده)	۱۱۸
۲۰۱۵۰۰	کارخانه (انواع کارخانه ها در محدوده و حریم شهر)	۴۵۸	۶۵۰۰	پانسیون بدون غذا درجه ۱	۱۱۹
۱۴۶۰۰۰	کارخانه آسفالت	۴۵۹	۵۰۰۰	پانسیون بدون غذا درجه ۲	۱۲۰
۱۴۶۰۰۰	کارگاه تولیدی پوشاک (کارخانه در محدوده قانونی شهر)	۴۶۰	۶۵۰۰	پانسیون بدون غذا درجه لوکس هر اطافی	۱۲۱
۱۲۵۰۰	کارواش (شستشوی اتومبیل دستی)	۴۶۱	۱۶۰۰۰	پتو رو نخنی و لحاف و بالش (عمده فروش)	۱۲۲
۶۲۵۰۰	کارواش (شستشوی اتومبیل با دستگاه اتومات نوبلی)	۴۶۲	۸۵۰۰	پتو رو نخنی و لحاف و بالش (فروشنده جزء)	۱۲۳
۱۹۰۰۰	کاشی و سرامیک و لوازم بهداشتی ساختمان (عمده فروش)	۴۶۳	۵۰۰۰	پرداخت کاری فلزات	۱۲۴
۱۷۰۰۰	کاشی و سرامیک و لوازم بهداشتی ساختمان (فروشنده) درجه ۱	۴۶۴	۴۵۰۰	برده - کرکره (تعمیرات)	۱۲۵
۱۵۰۰۰	کاشی و سرامیک و لوازم بهداشتی ساختمان (فروشنده) درجه ۲	۴۶۵	۶۵۰۰	برده دوز و برده فروش (انواع لوازم برده)	۱۲۶
۱۲۵۰۰	کاغذ (عمده فروش) و کاغذ بری	۴۶۶	۵۰۰۰	پرس کاری چوب	۱۲۷
۸۵۰۰	کاغذ (فروشنده جزء)	۴۶۷	۴۵۰۰	پرس و آهار یقه پیراهن (کارگاه)	۱۲۸
۸۵۰۰	کاغذهای عکاسی (عمده فروش)	۴۶۸	۶۵۰۰	پرس کاران فلزات و سپر سازان	۱۲۹
۲۱۰۰۰	کافه نریا، کافه قنادی و بستنی و آبیوه فروشی درجه ۱	۴۶۹	۶۵۰۰	پرکنندگان و توزیع کنندگان کپسولهای اکسیژن بیمارستانی و آتش نشانی	۱۳۰
۱۷۰۰۰	کافه نریا، کافه قنادی و بستنی و آبیوه فروشی درجه ۲	۴۷۰	۴۵۰۰	پرکننده فروشی (قناری - کبوتر و غیره)	۱۳۱



دفترچه تعرفه عوارض و بهاء خدمات شهرداری شانديز ۱۴۰۳

۱۲۵۰۰	کفش ماشینی فروشگاهی زنجیره ای (ملی، بلا و ...)	۴۹۰	۵۵۰۰	پیراهن (فروشنده جزء)	۱۵۱
۸۵۰۰	کفش و دمپایی پلاستیکی و گالشی فروش	۴۹۱	۴۵۰۰	پیراهن دوزی	۱۵۲
۴۵۰۰	کفافی (واکس و تعمیر کننده و پستایی)	۴۹۲	۴۵۰۰	پیک نیک پر کتی	۱۵۳
۶۵۰۰	کلاف سازی میل (کارگاه)	۴۹۳	۴۵۰۰	پیله ابریشم (فروشنده گان و خریداران)	۱۵۴
۶۵۰۰	کلاه شاپو و نظایر آن (عمده فروش)	۴۹۴	۸۵۰۰	پیمانکاران نفت و گاز و تیل و مازوت و مواد نفتی دیگر	۱۵۵
۵۵۰۰	کلامدوز و کلاه فروش درجه ۱	۴۹۵	۴۵۰۰	تابلو و تابلو فروش (فروشنده و گالری های نقاشی و هنری)	۱۵۶
۴۵۰۰	کلامدوز و کلاه فروش درجه ۲	۴۹۶	۴۵۰۰	تابلو نویس و پرده نویس و خطاط	۱۵۷
۸۵۰۰	کلوب بازیهای کامپیوتری (وابسته ای و تلویزیونی)	۴۹۷	۴۵۰۰	تابلو های تون فلورسنت، پلاستیک، پولکی، انواع آرم های تجاری (طراحی، سازنده و اجرا)	۱۵۸
۴۵۰۰	کله باچه بزی و سیرابی فروش	۴۹۸	۱۱۰،۰۰۰	تابلوهای صنعتی (طراح، سازنده و تعمیر کار)	۱۵۹
۴۵۰۰	کلید سازی و تعمیر قفل (اتومبیل و منازل)	۴۹۹	۲۱۰،۰۰۰	تالارهای پذیرایی	۱۶۰
۸۵۰۰	کودهای حیوانی، کشاورزی و باغبانی (فروشنده)	۵۰۰	۶۵۰۰	نانکرسازان و شبکه سازان	۱۶۱
۱۰۵۰۰	کولر و بخاری اتومبیل (تعمیر و فروشنده)	۵۰۱	۴۵۰۰	نانکرهاي حمل آب	۱۶۲
۶۵۰۰	کولر، آبگرمکن، بخنچال، فریزر، لباسشویی (تعمیر کار) درجه ۱	۵۰۲	۴۵۰۰	ناب و ونکیتر و فتوکپی و پرس کارت	۱۶۳
۴۵۰۰	کولر، آبگرمکن، بخنچال، فریزر، لباسشویی (تعمیر کار) درجه ۲	۵۰۳	۸۵۰۰	نخه سه لایه، فیبر، فورمیکا و نوبان (عمده فروش)	۱۶۴
۱۰۵۰۰	کولر گازی (فروشنده)	۵۰۴	۴۵۰۰	نخه سه لایه، فیبر، فورمیکا و نوبان (فروشنده جزء)	۱۶۵
۸۵۰۰	کولر گازی (تعمیر گاه)	۵۰۵	۶۵۰۰	نخه گل، سبزیجات، علوفه، گاه، پیاز گل و نباتات (عمده فروش)	۱۶۶
۸۵۰۰	کیف و کفش (دست دوز و ماشینی) (فروشنده) درجه ۱	۵۰۶	۴۵۰۰	نخه گل، سبزیجات، علوفه، گاه، پیاز گل و نباتات (فروشنده جزء)	۱۶۷
۶۵۰۰	کیف و کفش (دست دوز و ماشینی) (فروشنده) درجه ۲	۵۰۷	۲۱۰،۰۰۰	نخه مرغ (کلی فروش و مرکز پیش)	۱۶۸
۱۲۵۰۰	کیف و کفش و چمدان و ساک و سایر وسایل چرمی (تولید کننده و عمده فروش و سرانجام)	۵۰۸	۱۰۵۰۰	تراشکاری و ریخته گری فلزات (قالب سازی، قلاویری و چدن و...) درجه ۱	۱۶۹

۸۷۱	کتابخانه عمومی	۰۰۰۵۳	۵۳۶	(کتابخانه عمومی) کتابخانه	۰۰۰۵۷
۵۷۱	(کتابخانه عمومی) کتابخانه عمومی	۰۰۰۵۴	۵۳۵	۱. کتابخانه عمومی (کتابخانه عمومی)	۰۰۰۵۳
۵۷۱	۱. کتابخانه عمومی (کتابخانه عمومی)	۰۰۰۵۷	۵۳۴	۱. کتابخانه عمومی (کتابخانه عمومی)	۰۰۰۵۶
۵۷۱	۱. کتابخانه عمومی (کتابخانه عمومی)	۰۰۰۱۱	۵۳۳	۱. کتابخانه عمومی (کتابخانه عمومی)	۰۰۰۵۶
۵۷۱	(کتابخانه عمومی)	۰۰۰۵۳	۵۳۲	۱. کتابخانه عمومی (کتابخانه عمومی)	۰۰۰۵۱
۷۷۱	(کتابخانه عمومی)	۰۰۰۱۴	۱۳۵	کتابخانه عمومی (کتابخانه عمومی)	۰۰۰۵۴
۱۷۱	کتابخانه عمومی (کتابخانه عمومی)	۰۰۰۵۳	۱۳۴	(کتابخانه عمومی) کتابخانه	۰۰۰۵۳
۱۷۱	کتابخانه عمومی (کتابخانه عمومی)	۰۰۰۱۵	۱۳۳	(کتابخانه عمومی) کتابخانه	۰۰۰۵۴
۷۸۱	۱. کتابخانه عمومی (کتابخانه عمومی)	۰۰۰۵۳	۷۱۵	(کتابخانه عمومی) کتابخانه	۰۰۰۵۱
۷۸۱	۱. کتابخانه عمومی (کتابخانه عمومی)	۰۰۰۵۷	۷۱۴	(کتابخانه عمومی) کتابخانه	۰۰۰۵۷
۸۸۱	(کتابخانه عمومی) کتابخانه	۰۰۰۱۴	۵۱۵	(کتابخانه عمومی) کتابخانه	۰۰۰۵۳
۶۷۱	(کتابخانه عمومی) کتابخانه	۰۰۰۵۷	۵۱۵	(کتابخانه عمومی) کتابخانه	۰۰۰۵۶
۱۵۸۱	کتابخانه عمومی (کتابخانه عمومی)	۰۰۰۵۳	۵۱۴	(کتابخانه عمومی) کتابخانه	۰۰۰۵۶
۱۷۲	(کتابخانه عمومی) کتابخانه	۰۰۰۵۳	۵۱۳	(کتابخانه عمومی) کتابخانه	۰۰۰۵۱
۷۷۱	(کتابخانه عمومی) کتابخانه	۰۰۰۱۴	۵۱۲	۱. کتابخانه عمومی (کتابخانه عمومی)	۰۰۰۵۶
۱۷۲	(کتابخانه عمومی) کتابخانه	۰۰۰۵۶	۵۱۱	۱. کتابخانه عمومی (کتابخانه عمومی)	۰۰۰۵۷
۱۷۱	(کتابخانه عمومی) کتابخانه	۰۰۰۱۵	۵۱۰	(کتابخانه عمومی) کتابخانه	۰۰۰۵۷
۱۷۱	۱. کتابخانه عمومی (کتابخانه عمومی)	۰۰۰۵۶	۵۰۹	(کتابخانه عمومی) کتابخانه	۰۰۰۵۱

کتابخانه عمومی (کتابخانه عمومی) کتابخانه





دفترچه تعرفه عوارض و بهاء خدمات شهرداری شانديز ۱۴۰۳

۱۷,۰۰۰	لوازم خانگی (فروشنده جزء) درجه ۱	۵۴۶	۴,۵۰۰	جوشکاری شاسی اتومبیل	۲۰۷
۱۲,۵۰۰	لوازم خانگی (فروشنده جزء) درجه ۲	۵۴۷	۴,۵۰۰	چاپ سیلک (پخش مواد اولیه)	۲۰۸
۴,۵۰۰	لوازم خانگی نفت سوز (تعمیر کار)	۵۴۸	۴,۵۰۰	چاپ سیلک پرروی البسه و غیره	۲۰۹
۴,۵۰۰	لوازم دست دوم واسفافی ساختمان	۵۴۹	۴,۵۰۰	چاپ نقشه اوزالید، زیراکس، فتوکپی	۲۱۰
۸,۵۰۰	لوازم صوتی و تصویری (فروشنده) درجه ۱	۵۵۰	۱۱,۰۰۰	چاپخانه دارای ماشینهای تاتیب و انست درجه ۱	۲۱۱
۶,۵۰۰	لوازم صوتی و تصویری (فروشنده) درجه ۲	۵۵۱	۸,۵۰۰	چاپخانه دارای ماشینهای تاتیب و انست درجه ۲	۲۱۲
۴,۵۰۰	لوازم صید ماهی و شکار (عمده فروش)	۵۵۲	۴,۵۰۰	چاپخانه دارای ماشینهای مسطح درجه ۱	۲۱۳
۴,۵۰۰	لوازم صید ماهی و شکار (فروشنده جزء)	۵۵۳	۴,۵۰۰	چاپخانه دارای ماشینهای مسطح درجه ۲	۲۱۴
۴,۵۰۰	لوازم قنادی و جشن	۵۵۴	۴,۵۰۰	چادر و خیمه و سایبان (دوزندگان و فروشندگان به غیر از سرمایهها)	۲۱۵
۴,۵۰۰	لوازم گاز سوز (تعمیر کار)	۵۵۵	۱۸,۵۰۰	جای بسته بندی و توزیع کننده (عمده فروش)	۲۱۶
۱۵,۰۰۰	لوازم مهندسی و نقشه برداری (عمده فروش)	۵۵۶	۴,۵۰۰	جای داخله و خارجه (فروشنده جزء) درجه ۱	۲۱۷
۱۲,۵۰۰	لوازم مهندسی و نقشه برداری (فروشنده) درجه ۱	۵۵۷	۵,۰۰۰	جای داخله و خارجه (فروشنده جزء) درجه ۲	۲۱۸
۱۰,۵۰۰	لوازم مهندسی و نقشه برداری (فروشنده) درجه ۲	۵۵۸	۴,۵۰۰	چتر و نظایر آن (تعمیر کنندگان)	۲۱۹
۱۷,۰۰۰	لوازم والیسه و وسایل ورزشی (عمده فروش)	۵۵۹	۸,۵۰۰	چدن و لوله های چدنی (عمده فروش)	۲۲۰
۸,۵۰۰	لوازم والیسه و وسایل ورزشی (فروشنده) درجه ۱	۵۶۰	۴,۵۰۰	چدن و لوله های چدنی (فروشنده جزء) درجه ۱	۲۲۱
۴,۵۰۰	لوازم والیسه و وسایل ورزشی (فروشنده) درجه ۲	۵۶۱	۴,۵۰۰	چدن و لوله های چدنی (فروشنده جزء) درجه ۲	۲۲۲
۱۵,۰۰۰	لوازم یدکی اتومبیل های سبک (وانت و سواری) درجه ۱	۵۶۲	۴,۵۰۰	چراغ سازی و چراغ فروشی (فانتوس، پیرموس و لامپا)	۲۲۳
۱۲,۵۰۰	لوازم یدکی اتومبیل های سبک (وانت و سواری) درجه ۲	۵۶۳	۴,۵۰۰	چرخ های خیاطی و بافندگی (تعمیر کار)	۲۲۴
۱۵,۰۰۰	لوازم یدکی ماشین های سنگین (انواع کامیونها و کشنده ها)	۵۶۴	۵,۰۰۰	چرخ های خیاطی و بافندگی (فروشنده)	۲۲۵
۱۲,۵۰۰	لوازم یدکی ماشین آلات سنگین راه سازی (لودر، گریدر، غلطک و...)	۵۶۵	۱۳,۰۰۰	چرم (عمده فروش)	۲۲۶
۱۵,۰۰۰	لوازم یدکی و جانبی ماشین آلات کشاورزی	۵۶۶	۱۰,۵۰۰	چلو کبابی و چلو خورششی (غیر از رستوران) درجه ۱	۲۲۷
۱۲,۵۰۰	لوازم یدکی انواع ترانسفور ماتور و الکترو موتور و پمپ آب	۵۶۷	۸,۵۰۰	چلو کبابی و چلو خورششی (غیر از رستوران) درجه ۲	۲۲۸

۴۱۵۰۰	۵۸۵	۴۵۰۰	۱ (درجه ۱) (توسعه یافته)
۴۱۶۰۰	۵۸۴	۴۵۰۰	۱ (درجه ۱) (توسعه یافته)
۴۱۷۰۰	۵۸۳	۴۵۰۰	۱ (درجه ۱) (توسعه یافته)
۴۱۸۰۰	۵۸۲	۴۵۰۰	۱ (درجه ۱) (توسعه یافته)
۴۱۹۰۰	۵۸۱	۴۵۰۰	۱ (درجه ۱) (توسعه یافته)
۴۲۰۰۰	۵۸۰	۴۵۰۰	۱ (درجه ۱) (توسعه یافته)
۴۲۱۰۰	۵۷۹	۴۵۰۰	۱ (درجه ۱) (توسعه یافته)
۴۲۲۰۰	۵۷۸	۴۵۰۰	۱ (درجه ۱) (توسعه یافته)
۴۲۳۰۰	۵۷۷	۴۵۰۰	۱ (درجه ۱) (توسعه یافته)
۴۲۴۰۰	۵۷۶	۴۵۰۰	۱ (درجه ۱) (توسعه یافته)
۴۲۵۰۰	۵۷۵	۴۵۰۰	۱ (درجه ۱) (توسعه یافته)
۴۲۶۰۰	۵۷۴	۴۵۰۰	۱ (درجه ۱) (توسعه یافته)
۴۲۷۰۰	۵۷۳	۴۵۰۰	۱ (درجه ۱) (توسعه یافته)
۴۲۸۰۰	۵۷۲	۴۵۰۰	۱ (درجه ۱) (توسعه یافته)
۴۲۹۰۰	۵۷۱	۴۵۰۰	۱ (درجه ۱) (توسعه یافته)
۴۳۰۰۰	۵۷۰	۴۵۰۰	۱ (درجه ۱) (توسعه یافته)
۴۳۱۰۰	۵۶۹	۴۵۰۰	۱ (درجه ۱) (توسعه یافته)
۴۳۲۰۰	۵۶۸	۴۵۰۰	۱ (درجه ۱) (توسعه یافته)

دوره چهارم کلاس اول و دوم دبستان سال تحصیلی ۱۴۰۳-۱۴۰۲





دفترچه تعرفه عوارض و بهاء خدمات شهرداری شانديز ۱۴۰۳

۲۴۷	خراطان و سازندگان قابهای چوبی و جوبهای تزئینی	۴۵۰۰	۵۸۶	بیلمان و سرویس خواب و نهارخوری (نمایشگاه و فروشگاه) درجه ۲	۲۱۰۰۰۰
۲۴۸	خشکبار و زرشک و خرما و آجیل (عمده فروش)	۵۲۵۰۰	۵۸۷	بیلمان و سرویس خواب و نهارخوری (نمایشگاه و فروشگاه) درجه ۳	۱۵۰۰۰۰
۲۴۹	خشکبار و زرشک و خرما و آجیل (فروشنده جزء) درجه ۱	۴۲۰۰۰	۵۸۸	مجموعه تفریحات و بازیهای آبی	۲۰۹۵۰۰
۲۵۰	خشکبار و زرشک و خرما و آجیل (فروشنده جزء) درجه ۲	۳۱۵۰۰	۵۸۹	مجسمه های تزئینی و زینتی (سازنده و فروشنده) درجه ۱	۸۵۰۰
۲۵۱	خشک شویی و اتوشویی	۴۵۰۰	۵۹۰	مجسمه های تزئینی و زینتی (سازنده و فروشنده) درجه ۲	۶۵۰۰
۲۵۲	خوراکیار فروش درجه ۱	۸۵۰۰	۵۹۱	محصولات فرهنگی و کلوب انواع سی دی (فیلم و بازی و ...) (کرایه دهنده و فروشنده)	۸۵۰۰
۲۵۳	خوراکیار فروش درجه ۲	۶۵۰۰	۵۹۲	محضر ازدواج و طلاق	۸۵۰۰
۲۵۴	خوراکیار فروش درجه ۳	۴۵۰۰	۵۹۳	مدارس غیر انتفاعی (دبستان و دبیرستان)	۸۵۰۰
۲۵۵	خوراکی دام و طیور و علوفه (عمده فروش)	۱۷۰۰۰	۵۹۴	مراکز خدمات پرستاری	۴۵۰۰
۲۵۶	خوراکی دام و طیور و علوفه (فروشنده جزء)	۴۵۰۰	۵۹۵	مراکز مشاوره و کاربایی	۱۰۵۰۰
۲۵۷	خورجین، زیلو، گلیم، جاجیم، کبک حدام (عمده فروش)	۱۰۵۰۰	۵۹۶	مراکز مشاوره و گفتاردرمانی و...	۸۵۰۰
۲۵۸	خیاطی زنانه درجه ۱	۶۵۰۰	۵۹۷	مراکز معاینه فنی	۱۶۳۵۰۰
۲۵۹	خیاطی زنانه درجه ۲	۴۵۰۰	۵۹۸	مرغ زنده و ذبح شده (عمده فروش)	۱۰۵۰۰
۲۶۰	خیاطی مردانه درجه ۱	۶۵۰۰	۵۹۹	مرغ زنده و ذبح شده (فروشنده جزء)	۸۵۰۰
۲۶۱	خیاطی مردانه درجه ۲	۴۵۰۰	۶۰۰	مرغ و ماهی سوخاری، کتکاتی و بریان	۲۱۰۰۰۰
۲۶۲	دارالترجمه	۴۵۰۰	۶۰۱	مرغ و ماهی و تخم مرغ (فروشنده) درجه ۱	۱۰۵۰۰
۲۶۳	داربست فلزی	۲۰۵۰۰	۶۰۲	مرغ و ماهی و تخم مرغ (فروشنده) درجه ۲	۸۵۰۰
۲۶۴	دارو (عمده فروش و پخش)	۸۵۰۰	۶۰۳	مرکز بینایی سنجی	۴۵۰۰
۲۶۵	داروخانه ها و درآگ استور ها درجه ۱	۶۵۰۰	۶۰۴	مرکز تست ورزش	۸۵۰۰
۲۶۶	داروخانه ها و درآگ استور ها درجه ۲	۴۵۰۰	۶۰۵	مزون (دوزندگان، فروشندگان و کرایه دهندگان لباس عروس و سفره عقد و...)	۳۱۰۰۰۰
۲۶۷	داروهای دامی، سموم دفع آفات، کودهای شیمیایی (عمده فروش)	۶۵۰۰	۶۰۶	مسافر خانه درجه ۱ هر اطاقی	۲۱۰۰۰۰

۱۷۵۱	(کتابخانه عمومی) کتابخانه و آموزش و پرورش	۹۹۹	۱۷۵۱۰۱	(کتابخانه عمومی) کتابخانه و آموزش و پرورش	۹۷۸
۱۷۵۲	کتابخانه	۹۹۹	۱۷۵۱۰۲	(کتابخانه عمومی) کتابخانه و آموزش و پرورش	۹۷۹
۱۷۵۳	(کتابخانه عمومی) کتابخانه و آموزش و پرورش	۹۹۹	۱۷۵۱۰۳	(کتابخانه عمومی) کتابخانه و آموزش و پرورش	۹۸۰
۱۷۵۴	(کتابخانه عمومی) کتابخانه و آموزش و پرورش	۹۹۹	۱۷۵۱۰۴	(کتابخانه عمومی) کتابخانه و آموزش و پرورش	۹۸۱
۱۷۵۵	(کتابخانه عمومی) کتابخانه و آموزش و پرورش	۹۹۹	۱۷۵۱۰۵	(کتابخانه عمومی) کتابخانه و آموزش و پرورش	۹۸۲
۱۷۵۶	کتابخانه	۹۹۹	۱۷۵۱۰۶	(کتابخانه عمومی) کتابخانه و آموزش و پرورش	۹۸۳
۱۷۵۷	کتابخانه	۹۹۹	۱۷۵۱۰۷	(کتابخانه عمومی) کتابخانه و آموزش و پرورش	۹۸۴
۱۷۵۸	کتابخانه	۹۹۹	۱۷۵۱۰۸	(کتابخانه عمومی) کتابخانه و آموزش و پرورش	۹۸۵
۱۷۵۹	(کتابخانه عمومی) کتابخانه و آموزش و پرورش	۹۹۹	۱۷۵۱۰۹	(کتابخانه عمومی) کتابخانه و آموزش و پرورش	۹۸۶
۱۷۶۰	کتابخانه	۹۹۹	۱۷۵۱۱۰	(کتابخانه عمومی) کتابخانه و آموزش و پرورش	۹۸۷
۱۷۶۱	(کتابخانه عمومی) کتابخانه و آموزش و پرورش	۹۹۹	۱۷۵۱۱۱	(کتابخانه عمومی) کتابخانه و آموزش و پرورش	۹۸۸
۱۷۶۲	کتابخانه	۹۹۹	۱۷۵۱۱۲	(کتابخانه عمومی) کتابخانه و آموزش و پرورش	۹۸۹
۱۷۶۳	کتابخانه	۹۹۹	۱۷۵۱۱۳	(کتابخانه عمومی) کتابخانه و آموزش و پرورش	۹۹۰
۱۷۶۴	کتابخانه	۹۹۹	۱۷۵۱۱۴	(کتابخانه عمومی) کتابخانه و آموزش و پرورش	۹۹۱
۱۷۶۵	کتابخانه	۹۹۹	۱۷۵۱۱۵	(کتابخانه عمومی) کتابخانه و آموزش و پرورش	۹۹۲
۱۷۶۶	کتابخانه	۹۹۹	۱۷۵۱۱۶	(کتابخانه عمومی) کتابخانه و آموزش و پرورش	۹۹۳
۱۷۶۷	کتابخانه	۹۹۹	۱۷۵۱۱۷	(کتابخانه عمومی) کتابخانه و آموزش و پرورش	۹۹۴
۱۷۶۸	کتابخانه	۹۹۹	۱۷۵۱۱۸	(کتابخانه عمومی) کتابخانه و آموزش و پرورش	۹۹۵
۱۷۶۹	کتابخانه	۹۹۹	۱۷۵۱۱۹	(کتابخانه عمومی) کتابخانه و آموزش و پرورش	۹۹۶
۱۷۷۰	کتابخانه	۹۹۹	۱۷۵۱۲۰	(کتابخانه عمومی) کتابخانه و آموزش و پرورش	۹۹۷

کتابخانه و آموزش و پرورش





دفترچه تعرفه عوارض و بهاء خدمات شهرداری شانديز ۱۴۰۳

۸۵۰۰	نهال، گل، نشاء و قلمه (پرورش دهندگان و توليد کنندگان)	۶۶۷	۸۵۰۰	زری يانی ، ترمه دوزی ، پنبه دوزی روی پارچه	۳۲۸
۶۵۰۰	نهال، گل، نشاء و قلمه (فروشنده)	۶۶۸	۱۰۵۰۰	زعفران (حق العمل کار ، خریدار و عمده فروش)	۳۲۹
۶۵۰۰	واست تلفنی	۶۶۹	۸۵۰۰	زعفران (فروش جزء)	۳۳۰
۸۵۰۰	ورق استیل بیرنج ، ورشو و غیره (عمده فروش)	۶۷۰	۶۵۰۰	زغال چوب و زغال سنگ (عمده فروش)	۳۳۱
۴۵۰۰	ورق حلب (فروشنده)	۶۷۱	۴۵۰۰	زغال چوب و زغال سنگ (فروشنده جزء)	۳۳۲
۱۲۵۰۰	وسایل ایمنی و آتش نشانی (عمده فروش)	۶۷۲	۶۵۰۰	زه جویی (کارگاه و عمده فروش)	۳۳۳
۱۰۵۰۰	وسایل ایمنی و آتش نشانی (فروشنده) درجه ۱	۶۷۳	۴۵۰۰	زیگراگک دوز موکت و پارچه	۳۳۴
۶۵۰۰	وسایل ایمنی و آتش نشانی (فروشنده) درجه ۲	۶۷۴	۸۵۰۰	زیورآلات نقره ای (عقیق ، فیروزه ، مروارید و ...)	۳۳۵
۸۵۰۰	وسایل کفاشی (عمده فروش)	۶۷۵	۴۵۰۰	سازندگان و فروشندگان چراغ چشمک زن و علامت رانندگی	۳۳۶
۴۰۵۰۰	هایپر مارکت	۶۷۶	۶۵۰۰	سازندگان کانال کولر - درجه ۱	۳۳۷
۸۵۰۰	هواکش و تهویه مطبوع (فروشنده)	۶۷۷	۴۵۰۰	سازندگان کانال کولر - درجه ۲	۳۳۸
۴۵۰۰	براق و برچم و علامت نظامی (سازندگان و فروشندگان)	۶۷۸	۱۰۵۰۰	سازندگان گاو صندوق	۳۳۹



دفتريچه تعرفه عوارض و بهاء خدمات شهرداری شانديز ۱۴۰۳

عوارض صدور مجوز احداث و نصب تاسيسات شهري

جدول ۱۵: صدور مجوز احداث و نصب تاسيسات شهري

ضوابط	عنوان عوارض
$10 \times S \times H \times M \times N \times P$	صدور مجوز احداث و نصب تاسيسات شهري (دکلها، تجهيزات و آنتن هاي مخابراتي، ترانسفورماتورها و نظائر آنها)

S = مساحت

H = ارتفاع

M = ضريب نوع فضای شهري (M₁=۲۵) معابر ۲۰ متر به بالا / M₂=۲۰ / پارکها و فضاهای سبز عمومي / M₃=۱۸ سایر فضاهای عمومي / M₄=۱۲ (املاک خصوصي)

N = تعداد تجهيزات مورد درخواست (در صورت تفاوت ابعاد تاسيسات مورد درخواست، عوارض هر کدام بصورت مجزا محاسبه مي گردد).

P = قيمت منطقه ای

ضوابط و ترتيبات وصول:

- اين عوارض فقط بکبار و هنگام صدور مجوز، وصول مي گردد.
- صدور مجوز احداث، صرفاً پس از ارائه مجوز استفاده و بهره برداري از اداره ککل تنظيم و ارتباطات راديويي منطقه شمال شرق کشور و تضمين رعايت ضوابط و استانداردهای تعيين شده توسط سازمان نظام مهندسي ساختمان توسط متقاضی امکان پذير می باشد.
- صدور مجوز احداث تاسيسات شهري در مکان های عمومي (تحت اختيار و يا مالکيت شهرداری) پس از تبادل قرارداد اجاره با شهرداری جهت سطح اشغال تاسيسات مزبور امکان پذير می باشد.
- برای دکل ها و آنتن های مخابراتي که بر روی ساختمان ها احداث می گردند، مجموع ارتفاع آنتن و ساختمان به عنوان ارتفاع در فرمول فوق لحاظ می گردد.
- رعايت حریم (فمنس کشی و ...) تاسيسات الزامي و مساحت فوق جزء مساحت مفيد محاسبه می شود.

مثال ۱: نصب تاسيسات شهري در کاربري مسکوني:

$$S=12, H=10, M=12, N=1, P=700,000$$

$$10 \times S \times H \times M \times N \times P = (10 \times 12 \times 10 \times 12 \times 1 \times 700,000) \times 14\% =$$

$$2,116,800,000$$

۱- اگر x و y دو متغیر تصادفی باشند، تابع چگالی مشترک آن‌ها را $f(x, y)$ می‌نامند. اگر $f(x, y) = 0$ باشد، یعنی در آن نقطه احتمال وقوع رویداد صفر است.

۲- اگر $f(x, y) > 0$ باشد، یعنی در آن نقطه احتمال وقوع رویداد مثبت است.

۳- اگر $f(x, y) < 0$ باشد، یعنی در آن نقطه احتمال وقوع رویداد منفی است.

۴- اگر $f(x, y) = 0$ باشد، یعنی در آن نقطه احتمال وقوع رویداد صفر است.

تابع چگالی مشترک	$f(x, y)$
احتمال وقوع رویداد	$P(X=x, Y=y)$

تابع چگالی مشترک دو متغیر تصادفی

۱۴۰۳ - ۱۴۰۴ سال تحصیلی و سال ۱۴۰۳ هجری قمری





دفتريچه تعرفه عوارض و بهاء خدمات شهرداری شاندين ۱۴۰۳

عوارض ارزش افزوده طرح های عمران و توسعه شهري

جدول ۱۶ عوارض ارزش افزوده ناشی از اجرای طرح های عمران و توسعه شهري

عنوان عوارض	ضوابط
ارزش افزوده ناشی از اجرای طرح های عمران و توسعه شهري	ارزش افزوده ناشی تعیین کاربری عرصه در اجرای طرح های توسعه شهري
	$S \times (R_1 - R_0) \times 0.4$
	ارزش افزوده ناشی از تغییر کاربری عرصه در اجرای طرح های توسعه شهري
	$S \times (R_1 - R_0) \times 0.4$
	ارزش افزوده ناشی از اجرای طرح های عمران شهري
	$S \times (R_1 - R_0) \times 0.4$

S= مساحت عرصه اصلاحی پس از تعريض و با پس از اجرای طرح های احداث با تعريض معابر

R_1 = قیمت کارشناسی هر مترمربع عرصه فاقد کاربری

R_0 = قیمت کارشناسی هر مترمربع عرصه با کاربری جديد

R_1 = قیمت کارشناسی هر مترمربع عرصه با کاربری و تراکم قبلی

R_0 = قیمت کارشناسی هر مترمربع عرصه با کاربری و تراکم جديد

R_0 = قیمت کارشناسی هر مترمربع عرصه با طرح ومعبّر جديد

R_0 = قیمت کارشناسی هر مترمربع عرصه بدون تاثیر طرح ومعبّر جديد(با طرح ومعبّر قبلی)

ضوابط و ترتيبات وصول:

- قیمت کارشناسی براساس نظر کارشناس رسمی دادگستری و به نرخ روز تعیین می گردد.
- در صورتی که به درخواست مالک، ملک فاقد کاربری تعیین کاربری شده و یا کاربری قبلی آن تغییر یابد و از این اقدام ارزش افزوده برای ملک ایجاد شود، مشمول عوارض فوق می گردد. میزان این عوارض نباید بیش از ۴۰٪ ارزش افزوده ایجاد شده باشد.