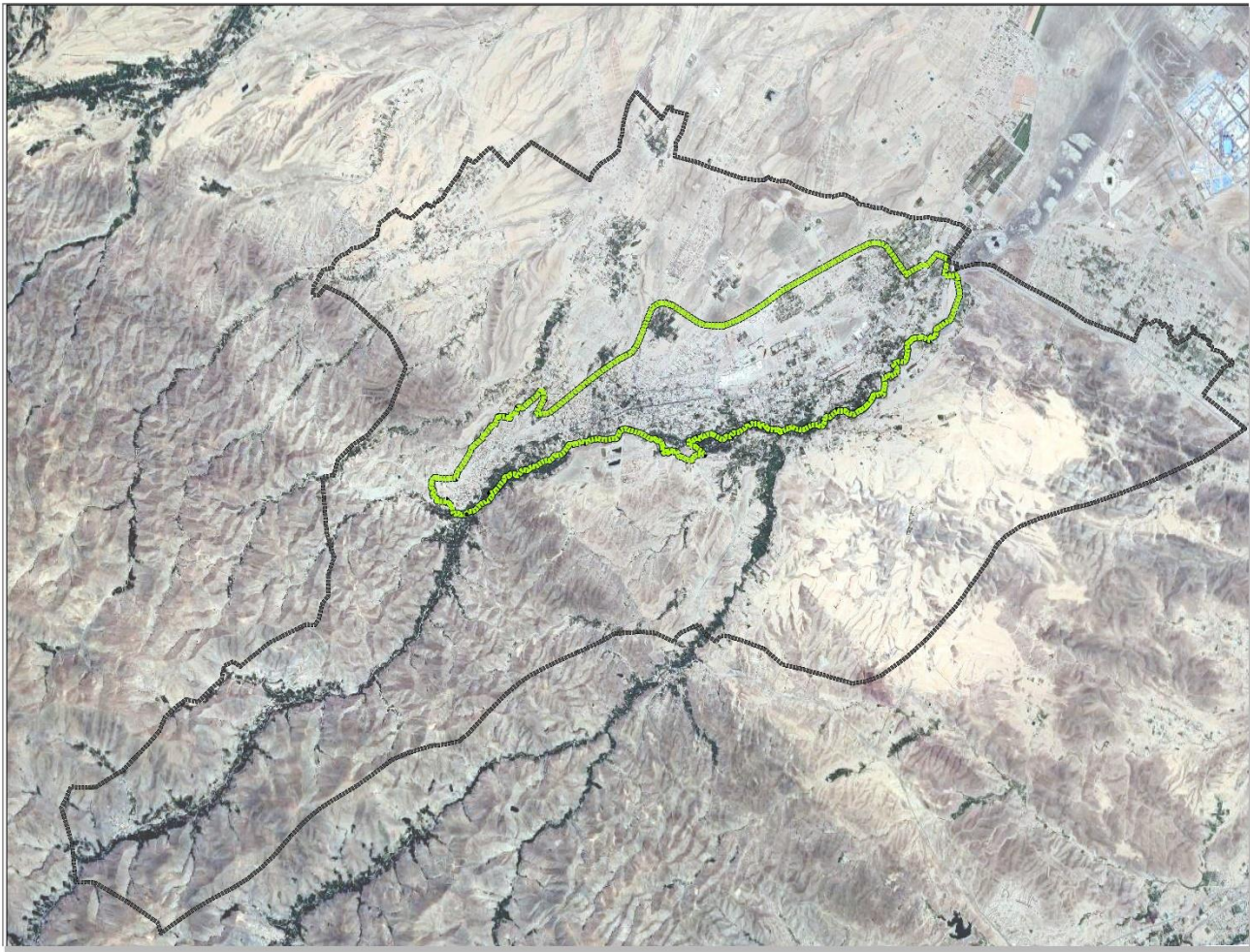




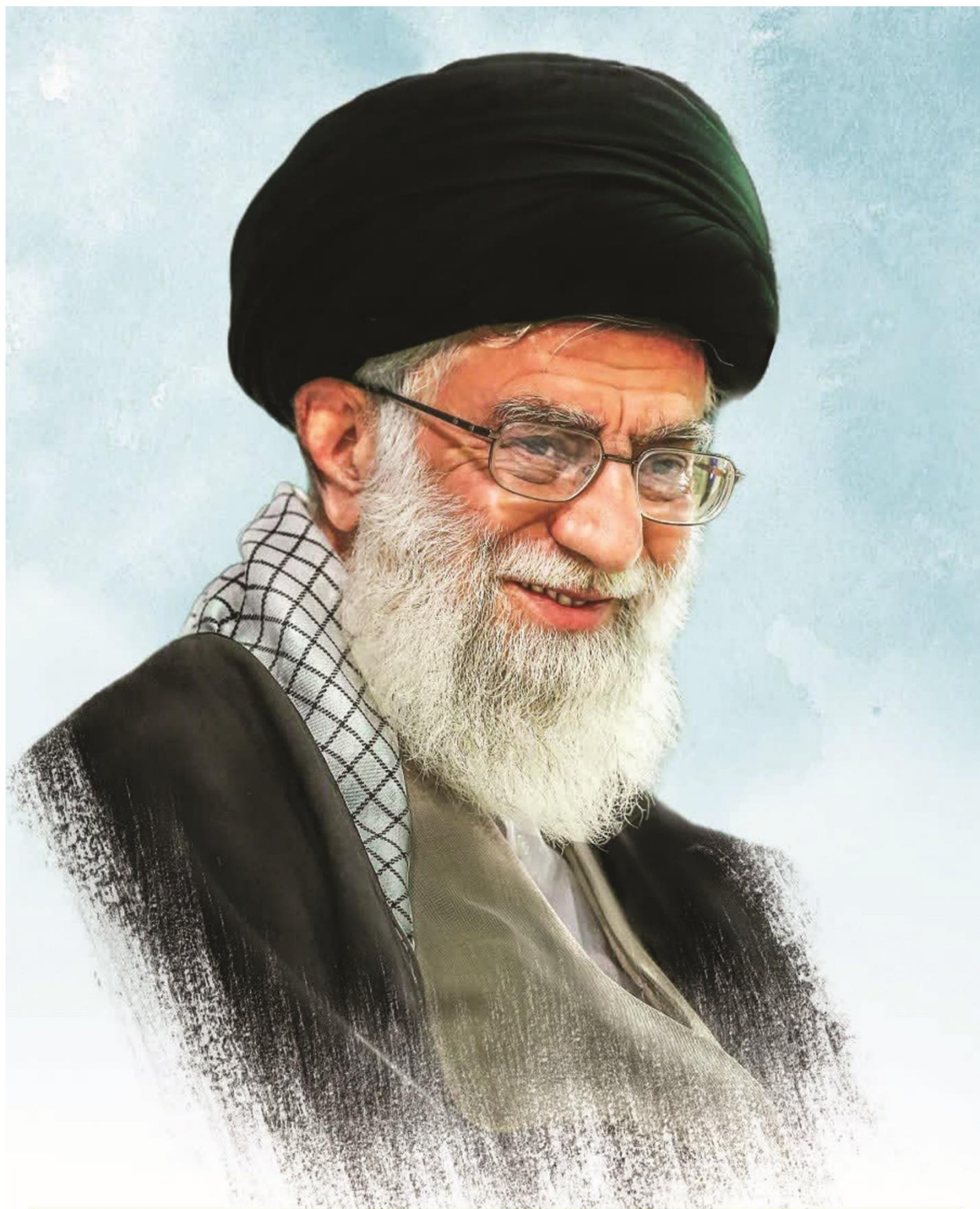
دفترچه تعرفه عوارض و بهاء خدمات شهرداری شانديز ۱۴۰۵



زمستان ۱۴۰۴



بِسْمِ اللَّهِ الرَّحْمَنِ الرَّحِيمِ



سخن از مقام معظم رهبری:
شهرداری به عنوان سازمانی که سروکارش با مردم است باید روح خدمتگزاری و اخلاص را
بیشتر از جاهای دیگر داشته باشد.



دفترچه تعرفه عوارض و بهاء خدمات شهرداری شاندين ۱۴۰۵

فهرست عناوين :

- فصل اول: عوارض شهرداری و نحوه محاسبه آنها ۱۱
- عوارض صدور مجوز حصارکشی و دیوارکشی برای املاک فاقد مستحقات ۱۴
- زیربنا (مسکونی) یک یا دوخانوار و چندواحدی ۱۵
- زیربنا (غیرمسکونی) اعم از تجاری، تفریحی و توریستی - اداری - فرهنگی - ورزشی و نظایر آنها) ۱۶
- عوارض تراکم تا حد مجاز طبق مصوبات مراجع تصویب کننده طرح های توسعه شهری و کمیسیون ماده ۵ (کاربری مسکونی) ۱۷
- عوارض تراکم تا حد مجاز طبق مصوبات مراجع تصویب کننده طرح های توسعه شهری و کمیسیون ماده ۵ (کاربری غیرمسکونی) ۱۸
- عوارض بر بالکن و پیش آمدگی ۱۹
- مستحقات واقع در محوطه املاک (آلاچیق، پارکینگ مسقف، استخر) ۲۰
- تجدید پروانه ساختمانی ۲۱
- آتش نشانی ۲۲
- عوارض بر مشاغل ۲۳
- صدور مجوز احداث و نصب تاسیسات شهری (دکلها، تجهیزات و آنتن های مخابراتی، ترانسفورماتورها و نظائر آنها) ۴۱
- تابلوهای تبلیغات محیطی ۴۲
- عوارض ارزش افزوده طرح های عمران و توسعه شهری ۴۳
- عوارض قطع اشجار ۴۵
- فصل دوم: بهاء خدمات شهرداری و نحوه محاسبه آنها ۴۸
- آماده سازی در اجرای تبصره ۴ ماده واحده قانون تعیین وضعیت املاک واقع در طرح های دولتی و شهرداریها ۵۰
- تمدید پروانه ساختمانی ۵۲
- بهای خدمات کارشناسی و فنی ۵۴
- بهای خدمات (کرایه) جابجایی مسافر توسط اتوبوس، مینی بوس و سایر وسایل نقلیه ۵۶
- بهای خدمات ماشین آلات و تجهیزات ۵۹
- بهاء خدمات استفاده از پارکینگ های عمومی متعلق به شهرداری ۶۲
- بهای خدمات آرامستان (حمل، تغسیل و تدفین اموات) ۶۳
- بهای خدمات نماسازی و ساماندهی سیما و منظر شهری ۶۵
- بهای خدمات بهره برداری از معابر و فضاهای عمومی شهری / روستایی دارای شرایط فنی و ایمنی و عدم مزاحمت در تردد ۶۶



دفترچه تعرفه عوارض و بهاء خدمات شهرداری شاندیز ۱۴۰۵

- ۶۷ بهای خدمات صدور مجوز حفاری
- ۶۷ ی خدمات صدور مجوز حفاری، لکه گیری و ترمیم آسفالت معابر
- ۶۹ بهای خدمات ارائه و تصویب طرح
- ۷۰ ح ایمن سازی معابر در زمان عملیات کارگاهی
- ۷۱ بهای خدمات به مهاجرین و اتباع خارجه
- ۷۲ استفاده از مراکز رفاهی، تفریحی، فرهنگی، ورزشی، اجتماعی و خدماتی
- ۸۴ آیین نامه تقسیط عوارض و بدهی مودیان
- ۸۷ آیین نامه تمدید اسناد دریافتی و برگشتی
- ۸۸ جدول ضرایب تعدیل قیمت منطقه ای



دسترچه تعرفه عوارض و بهاء خدمات شهرداری شاندين ۱۴۰۵

فهرست جداول

- جدول ۱: عوارض صدور مجوز حصارکشی و دیوارکشی برای املاک فاقد مستحذات ۱۴
- جدول ۲: ضريب نوع حصارکشی در محدوده و حریم شهر ۱۴
- جدول ۳: عوارض زیربنا (مسکونی) ۱۵
- جدول ۴: عوارض زیربنا (غيرمسکونی) ۱۶
- جدول ۵: عوارض تراکم تا حد مجاز طبق مصوبات مراجع تصویب کننده طرح های توسعه شهری و کمیسیون ماده ۵ (کاربری مسکونی) ۱۷
- جدول ۶: عوارض تراکم تا حد مجاز طبق مصوبات مراجع تصویب کننده طرح های توسعه شهری و کمیسیون ماده ۵ (کاربری غيرمسکونی) ۱۸
- جدول ۷: عوارض بر بالکن و پیش آمدگی ۱۹
- جدول ۸: عوارض بر مستحذات واقع در محوطه املاک (آلاچیق، پارکینگ مسقف، استخر) ۲۰
- جدول ۹: عوارض تجدید پروانه ساختمانی ۲۱
- جدول ۱۰: عوارض آتش نشانی ۲۲
- جدول ۱۱: عوارض بر مشاغل ۲۳
- جدول ۱۲: ضريب وقوع طبقات ۲۳
- جدول ۱۳: ضريب راسته های ویژه تجاری ۲۳
- جدول ۱۴: نرخ پایه مشاغل ۲۴
- جدول ۱۵: صدور مجوز احداث و نصب تاسیسات شهری ۴۱
- جدول ۱۶: عوارض بر تابلوهای تبلیغات محیطی ۴۲
- جدول ۱۷: عوارض بر ارزش افزوده ناشی از اجرای طرح های عمران و توسعه شهری ۴۳
- جدول ۱۸: عوارض قطع اشجار ۴۵
- جدول ۱۹: تعرفه عوارض جابه جایی درخت با مجوز کمیسیون ماده ۷ ۴۷
- جدول ۲۰: آماده سازی در اجرای تبصره ۴ ماده واحده قانون تعیین وضعیت املاک واقع در طرح های دولتی و شهرداریها ۵۰
- جدول ۲۱: بهای خدمات تمدید پروانه ساختمانی ۵۲
- جدول ۲۲: حداکثر زمان اتمام عملیات ساختمانی ۵۲
- جدول ۲۳: بهای خدمات کارشناسی و فنی ۵۴
- جدول ۲۴: بهای خدمات (کرایه) جابجایی مسافر توسط اتوبوس، مینی بوس و سایر وسایل نقلیه ۵۶
- جدول ۲۵: بهای خدمات ماشین آلات و تجهیزات ۵۹
- جدول ۲۶: پارک حاشیه ای معابر ۶۲
- جدول ۲۷: بهای خدمات آرامستان (حمل، تغسیل و تدفین اموات) ۶۳
- جدول ۲۸: بهای خدمات نامسازی و ساماندهی سیما و منظر شهری ۶۵
- جدول ۲۹: بهای خدمات بهره برداری از معابر و فضاهای عمومی شهری / روستایی دارای شرایط فنی و ایمنی و عدم مزاحمت در تردد ۶۶
- جدول ۳۰: بهای خدمات صدور مجوز حفاری ۶۷
- جدول ۳۱: بهای خدمات صدور مجوز حفاری، لکه گیری و ترمیم آسفالت معابر ۶۷



دسترچه تعرفه عوارض و بهاء خدمات شهرداری شاندين ۱۴۰۵

- جدول ۳۲: بهای خدمات ارائه و تصویب طرح ایمن سازی معابر در زمان عملیات کارگاهی..... ۷۰
- جدول ۳۳: بهای خدمات به مهاجرین و اتباع خارجه..... ۷۱
- جدول ۳۴: استفاده از مراکز رفاهی، تفریحی، فرهنگی، ورزشی، اجتماعی و خدماتی..... ۷۲
- جدول ۳۵: ضریب K در محاسبات تابلوهای تبلیغاتی محیطی..... ۸۲
- جدول ۳۶: متراژ مجاز تابلومعرفی کسب و پیشه..... ۸۳
- جدول ۳۷: ضرایب تخفیف در صورت پرداخت کل بدهی به صورت نقدی..... ۸۴
- جدول ۳۸: تقسیط بدهی..... ۸۴
- جدول ۳۹: ضریب تعدیل قیمت منطقه ای در کاربری مسکونی (m_1):..... ۸۸
- جدول ۴۰: ضریب تعدیل قیمت منطقه ای در کاربری تجاری (m_2):..... ۸۹
- جدول ۴۱: ضریب تعدیل قیمت منطقه ای در کاربری اداری (m_3):..... ۹۱



دفترچه تعرفه عوارض و بهاء خدمات شهرداری شاندیز ۱۴۰۵

سخنی از رئیس شورای اسلامی شهر

حاکمیت مطلق بر جهان و انسان از آن خداست و هم او، انسان را بر سرنوشت اجتماعی خویش حاکم ساخته است. شهروندان عزیز از کرامت انسانی و تمامی مزایای پیش‌بینی شده در قوانین و مقررات به نحو یکسان بهره‌مند هستند. آرامش، شادابی و امید به آینده‌ای بهتر، خودسازی معنوی و توان‌افزایی اجتماعی، برخورداری از زندگی امن و آرام، داشتن فرصت و امکان برای همراهی بیشتر با خانواده، تفریح، ورزش و گردشگری حق هر شهروند است.

ما میتوانیم با کمک یکدیگر و مشارکت در کلیه امور، شهر خود را زیباتر نماییم.

به عمل کار برآید به سخندانی نیست



دفترچه تعرفه عوارض و بهاء خدمات شهرداری شاندیز ۱۴۰۵

سخنی از شهردار

بر اساس قوانین جاری، شهرداری ها نهادهای عمومی غیر دولتی هستند که برای انجام وظایف و مأموریت های خود به درآمدهای ناشی از دریافت عوارض، بهای خدمات و ... متکی هستند. اگر چه بخشی از هزینه های اداره شهرها از محل اعتبارات دولتی تأمین می شود، اما در سنوات اخیر سهم شهرداری ها از این محل بسیار کاهش یافته و عموماً محدود به منابعی شده است که قبلاً (پیش از قانون تجمیع عوارض و تصویب قانون مالیات بر ارزش افزوده) توسط شهرداری ها وصول می شده است. بنابراین شهرداری ها در واقع موسسات غیرانتفاعی هستند که برای اجرای مأموریت های خود می بایست بخش قابل توجهی از هزینه های آن را از محل دریافت عوارض از شهروندان تأمین کنند.

مجموعه حاضر که به همت همکاران حوزه بودجه و درآمد شهرداری شاندیز تدوین شده، مشتمل بر ... بخش است که حاوی ضوابط، مقررات و آیین نامه های مرتبط با نحوه محاسبه عوارض در کاربری های مختلف است. مهم ترین هدف از این کار ایجاد شفافیت در ارتباط با ساز و کار تأمین منابع مالی شهرداری و اطلاع رسانی شفاف به شهروندان در خصوص نحوه محاسبه عوارض دریافتی توسط شهرداری است؛ به گونه ای که شهروندان به عنوان ذینفعان اصلی شهرداری و مدیریت شهری، به طور کامل از مبانی و مستندات و جوهی که شهرداری از آن ها مطالبه می کند، اطلاع یابند.

قطعاً گام بعدی در ایجاد زنجیره شفافیت و اطلاع رسانی، تشریح دقیق نحوه هزینه کرد و مصارف بودجه شهرداری و قرارداد آن در ویرترین افکار عمومی است به گونه ای که صاحب نظران و کارشناسان امر بتوانند نقد دقیق و علمی از منابع درآمدی و مصارف بودجه شهرداری داشته باشند.

دست یابی به توسعه پایدار و ارتقای نظام مند زیرساخت های شهری و تزریق نشاط و شادابی به پیکره شهر، نیازمند همراهی و مشارکت مسئولانه شهروندان در شئون مختلف مدیریت شهری است. وابستگی تام و تمام شهرداری ها به منابع حاصل از صدور پروانه های ساختمانی، دریافت حقوق عرصه و فروش تراکم مازاد منجر به ناپایداری نظام درآمدی شهرداری ها می شود و می بایست در برنامه ریزی های بلند مدت در جهت نیل به سوی اداره شهرها از محل درآمدها و عوارض پایدار مانند عوارض نوسازی، کسب و پیشه، خودرو و ... حرکت کنیم.

برای تحقق این مهم دست یاری به سوی شهروندان عزیز و فهیم و کارشناسان و صاحب نظران اهل فن دراز می کنیم تا به مدد برخورداری از راهنمایی ها و نقدهای مشفقانه و دلسوزانه ایشان گام موثری در پیشرفت و آبادانی شهر شاندیز و دست یابی به توسعه متوازن و پایدار برداریم.



دفترچه تعرفه عوارض و بهاء خدمات شهرداری شاندیز ۱۴۰۵

پیش‌گفتار

در سراسر جهان و بویژه کشورهای توسعه یافته، شهرداری‌ها از وظائف متنوع و متعددی برخوردار می‌باشند. در ایران به علت عدم وجود مدیریت واحد شهری، وظائف شهرداری‌ها در بین سازمانها و شرکتهای دولتی و غیر دولتی محلی متعددی توزیع شده است بطوری که وظائف شهرداری‌ها و به تبع آن اختیارات آنها، در شهرها محدود به مواردی خاص شده‌اند. بر همین اساس در حال حاضر می‌توان وظائف شهرداری‌ها را به پنج گروه زیر تقسیم بندی کرد:

الف) وظائف عمرانی: مانند احداث خیابانها-معابر-میادین، اعلام نظر نسبت به طرح‌های جامع و هادی شهری - اعلام نظر در خصوص نقشه‌های تفکیکی - الزام به رعایت مقررات ملی ساختمان - الزام به پذیرش نقشه ساختمانی از اعضاء سازمان نظام مهندسی
ب) وظائف خدماتی: ایجاد تاسیسات عمومی نظیف و نگهداری و تسطیح معابر و مجاری آب، تعیین محللهائی مخصوص برای تخلیه زباله، نخاله و فضولات ساختمانی - احداث غسالخانه و گورستان - پیشگیری از حوادث - پیشگیری از آلودگی محیط زیست - نگهداری و تعمیر تونلهای شهری

ج) وظایف نظارتی و حفاظتی: اجراء آراء کمیسیون ماده ۱۰۰ - صدور پروانه ساختمان- نظارت بر کلیه ابنیه ای که در شهر ایجاد می‌شود، جلوگیری از بروز تخلفات ساختمانی- حفظ اموال و دارائی شهر- اقامه دعوا علیه اشخاص و دفاع از دعاوی اشخاص علیه شهرداری - حفظ فضای سبز

د) وظائف رفاهی: احداث بناها و ساختمانهای مورد نیاز شهر از قبیل سرویسهای بهداشتی - کشتارگاه-بوستان-جلوگیری از سد معابر عمومی

ه) مدیریت منابع: بودجه شهرداری-عوارض ساختمان و ترتیب ممیزی و وصول آن - سایر عوارض شهرداری و نقش شهرداری در تعیین ارزش معاملاتی ساختمانها

شهرداریها برای ارائه خدمات مطلوب به شهروندان نیازمند منابع درآمدی می‌باشند، از طرفی به استناد قوانین مربوطه، شهرداری نهاد عمومی غیر دولتی خود کفا تلقی می‌گردد و تحقق اهداف شهرداری در گرو کسب درآمد خواهد بود و عوارض به عنوان یکی از درآمدهای مهم میتواند در پیشبرد برنامه‌های درازمدت و کوتاه مدت شهرداری مثرتر باشد.

درآمدهای شهرداری به طور کلی از دو بخش داخلی و خارجی تأمین می‌شود که در درآمدهای داخلی دریافتی‌های مستقیم شهرداری از اجاره اموال و مستغلات و فروش اموال به دست می‌آید و در منابع درآمد خارجی از محل عوارض شامل صدور پروانه و غیره به دست می‌آید.



فصل اول:

عوارض شهرداری و نحوه محاسبه آنها





دفترچه تعرفه عوارض و بهاء خدمات شهرداری شانديز ۱۴۰۵

عوارض قابل وصول در شهرداری شانديز عبارتند از:

عوارض شهرداری و نحوه محاسبه آنها

عوارض صدور مجوز حصارکشی و دیوارکشی برای املاک فاقد مستحقات

زیربنا (مسکونی) یک یا دو خانوار و چندواحدی

زیربنا (غیرمسکونی) اعم از تجاری، تفریحی و توریستی - اداری - فرهنگی - ورزشی و نظایر آنها

عوارض تراکم تا حد مجاز طبق مصوبات مراجع تصویب کننده طرح های توسعه شهری و کمیسیون ماده ۵ (کاربری مسکونی)

عوارض تراکم تا حد مجاز طبق مصوبات مراجع تصویب کننده طرح های توسعه شهری و کمیسیون ماده ۵ (کاربری غیرمسکونی)

عوارض یر بالکن و پیش آمدگی

مستحقات واقع در محوطه املاک (آلاچیق، پارکینگ مسقف، استخر)

تجدید پروانه ساختمانی

آتش نشانی

عوارض بر مشاغل

صدور مجوز احداث و نصب تاسیسات شهری (دکلها، تجهیزات و آنتن های مخابراتی، ترانسفورماتورها و نظائر آنها)

تابلوهای تبلیغات محیطی

عوارض ارزش افزوده طرح های عمران و توسعه شهری

عوارض قطع اشجار



دفترچه تعرفه عوارض و بهاء خدمات شهرداری شانديز ۱۴۰۵

توضیحات:

** ضريب تعديل موضوع تبصره ۳ ماده ۶۴ اصلاحی قانون مالیات های مستقیم مصوب ۱۳۹۴ معادل ۱۱.۵٪ ارزش معاملاتی خواهد بود که برای محاسبه عوارض سال ۱۴۰۴ ملاک عمل می باشد.

**

$$(i = ۱, ۲, ۳), P' = P \times m_i$$

P = قیمت منطقه ای دارایی موضوع تبصره ۳ ماده ۶۴ قانون مالیات های مستقیم

m_i = ضريب تعديل کاربری طبق جداول پیوست (جدول ضرایب تعديل قیمت منطقه ای)

تبصره ۱: مبلغ عوارضات سال ۱۴۰۵ نباید از مبلغ عوارض سال گذشته به اضافه نرخ تورم اعلامی بیشتر شود.

تبصره ۲: در صورت عدم وجود ردیف قیمت منطقه ای در جداول ضريب تعديل پیوست، عوارض مربوطه بر مبنای قیمت منطقه ای دفترچه سال ۱۴۰۴ با افزایش ۳۵ درصدی محاسبه می گردد.

تبصره ۳: مهلت پرداخت فاکتورهای صادره بابت عوارضات و بهای خدمات و آرای کمیسیون ها، ده روز کاری می باشد.

تبصره ۴: به عناوین بهای خدمات مشمول، براساس نرخ اعلامی توسط اداره امور مالیاتی ارزش افزوده تعلق میگیرد.



دفترچه تعرفه عوارض و بهاء خدمات شهرداری شانديز ۱۴۰۵

جدول ۱: عوارض صدور مجوز حصارکشی و دیوارکشی برای املاک فاقد مستحدمات

ضوابط	عنوان عوارض
$C \times L \times H \times P'$	عوارض صدور مجوز حصارکشی و دیوارکشی برای املاک فاقد مستحدمات

 C = ضریب نوع حصارکشی که براساس جدول زیر تعیین می گردد.

جدول ۲: ضریب نوع حصارکشی در محدوده و حریم شهر

نوع حصارکشی	ضرایب
دیوارکشی	۶
فنس کشی	۱
گردچینی	۱
زده یا حفاظ روی دیوار	۱.۷۵

 L = طول دیوارکشی H = ارتفاع P' = ارزش معاملاتی با احتساب ضریب تعدیل

در مواردی که مالکین صرفاً درخواست احداث دیوار در ملک خود را دارند، یا سطح اشغال بنای احداثی کمتر از ۱۵ درصد مساحت عرصه باشد، مشمول پرداخت این عوارض خواهند شد.



دفترچه تعرفه عوارض و بهاء خدمات شهرداری شانديز ۱۴۰۵

جدول ۳: عوارض زیربنا (مسکونی)

عنوان عوارض	ضوابط
زیربنا (مسکونی) یک یا دو خانوار و چند واحدی	$S \times T \times N \times Z \times P'$

S=مساحت

T=طبقات ($T_{1,2,3,\dots} = 10$ ، $T_1 = 11$ ، $T_2 = 13$ ، $T_3 = 14$ ، $T_4 = 30$ ، $T_5 = 40$)N=ضریب تعداد واحد مسکونی براساس فرمول $\sqrt[3]{\frac{n}{A}} \times 100$ محاسبه می گردد؛ n تعداد واحد مسکونی و A مساحت عرصه بعد از تعریض می باشد.Z=ضریب $Z = \sqrt[3]{\left(\frac{d_2}{d_1} - 1\right) \times 50}$ ، d_2 تراکم یا سطح اشغال و d_1 تراکم مجاز یا سطح اشغال مجاز P' = ارزش معاملاتی با احتساب ضریب تعدیل

تبصره ۱: ضریب Z و N بزرگتر یا مساوی یک می باشد.

تبصره ۲: زیر بنای پارکینگ ساختمان که طبق ضوابط الزام به تامین آن وجود دارد، مشمول پرداخت عوارض نمی گردد

تبصره ۳: در بهره برداری استخر، سونا و جکوزی، مساحت مورد بهره برداری در طبقات ۲/۵ برابر محاسبه می گردد.

تبصره ۴: در صورت احداث سازه های سبک (آلاچیق، سایبان، پارکینگ منفصل و ...)، مشاعات و نیم طبقه، ۷۰ درصد قیمت منطقه ای در فرمول محاسبه می گردد.

تبصره ۵: املاکی که سابقاً قبل از ابلاغ طرح تفصیلی و قانون درآمدهای پایدار، از مراجع قانونی از جمله کمیسیون ماده ۵ و شورای عالی شهرسازی و معماری مجوز افزایش طبقات را اخذ نموده اند، سقف عوارضات محاسباتی به ازای هر مترمربع در مجموع طبقات نباید از ۶۰۰۰۰۰۰۰ ریال تجاوز نماید.



دسترچه تعرفه عوارض و بهاء خدمات شهرداری شاندين ۱۴۰۵

جدول ۴: عوارض زیرینا (غیرمسکونی)

عنوان عوارض	ضوابط
زیرینا (غیرمسکونی اعم از تجاری، تفریحی و توریستی - اداری - فرهنگی - ورزشی و نظایر آنها)	$S \times T \times K \times Z \times P'$

 $S =$ مساحت $T =$ ضریب طبقات (۱۳، ۱۲، ۱۱، ۱۰، ۹، ۸، ۷، ۶، ۵، ۴، ۳، ۲، ۱، ۰، ۱، ۲، ۳، ۴، ۵، ۶، ۷، ۸، ۹، ۱۰، ۱۱، ۱۲، ۱۳)

$K =$ ضریب کاربری (کاربری تجاری تفریحی توریستی و باغات برابر است با یک و کاربری های فرهنگی، ورزشی و نظایر آنها برابر است با ۰.۸)

$Z =$ ضریب $Z = \sqrt[3]{\left(\frac{d_2}{d_1} - 1\right) \times 50}$ ، $d_1 =$ تراکم یا سطح اشغال و $d_2 =$ تراکم مجاز یا سطح اشغال مجاز

$P' =$ ارزش معاملاتی با احتساب ضریب تعدیل

تبصره ۱: ضریب Z بزرگتر یا مساوی یک می باشد.

تبصره ۲: زیر بنای پارکینگ ساختمان که طبق ضوابط الزام به تامین آن وجود دارد، مشمول پرداخت عوارض نمی گردد

تبصره ۳: S در بهره برداری های استخر، سونا و جکوزی، مساحت مورد بهره برداری در طبقات ۲/۵ برابر محاسبه می گردد.

تبصره ۴: در صورت احداث سازه های سبک (آلاچیق، پارکینگ مسقف و ...)، مشاعات و نیم طبقه، ۷۰ درصد قیمت منطقه ای در فرمول محاسبه می گردد.

تبصره ۵: قیمت منطقه ای برای اراضی واقع در حریم شهر که دارای توافق از گذشته باشند، $4P$ محاسبه خواهد شد.

تبصره ۶: املاکی که سابقاً قبل از ابلاغ طرح تفصیلی و قانون درآمدهای پایدار، از مراجع قانونی از جمله کمیسیون ماده ۵ و شورای عالی شهرسازی و معماری مجوز افزایش طبقات را اخذ نموده اند، سقف عوارضات محاسباتی به ازای هر مترمربع در مجموع طبقات نباید از ۸۰.۰۰۰.۰۰۰ ریال تجاوز نماید.



دسترچه تعرفه عوارض و بهاء خدمات شهرداری شانديز ۱۴۰۵

جدول ۵: عوارض تراکم تا حد مجاز طبق مصوبات مراجع تصويب کننده طرح های توسعه شهري و کمیسیون ماده ۵ (کاربري مسکونی)

عنوان عوارض	ضوابط
زیربنا (مسکونی) یک یا دو خانوار و چند واحدی	$S \times T \times N \times Z \times P'$

$S =$ مساحت

$$T = \text{طبقات} (T_{1,2,3,\dots} = 20, T_4 = 24, T_5 = 28, T_6 = 32, T_7 = 36, T_8 = 40, T_9 = 44, T_{10,\dots} = 80)$$

$N =$ ضریب تعداد واحد مسکونی بر اساس فرمول $100 \times \sqrt{\frac{n}{A}}$ محاسبه می گردد؛ n تعداد واحد مسکونی و A مساحت عرصه بعد از تعریض می باشد.

$$Z = \text{ضریب} = \sqrt[3]{\left(\frac{d_2}{d_1} - 1\right) \times 50}$$

$d_1 =$ تراکم یا سطح اشغال مجاز و $d_2 =$ تراکم یا سطح اشغال مجاز

$$P' = \text{ارزش معاملاتی با احتساب ضریب تعدیل}$$

تبصره ۱: ضریب Z و N بزرگتر یا مساوی یک می باشد.

تبصره ۲: زیر بنای پارکینگ ساختمان که طبق ضوابط الزام به تامین آن وجود دارد، مشمول پرداخت عوارض نمی گردد

تبصره ۳: در بهره برداری استخر، سونا و جکوزی، مساحت مورد بهره برداری در طبقات ۲/۵ برابر محاسبه می گردد.

تبصره ۴: در صورت احداث سازه های سبک (آلاچیق، سایبان، پارکینگ منفصل و ...)، مشاعات و نیم طبقه، ۷۰ درصد قیمت منطقه ای در فرمول محاسبه می گردد.



دفترچه تعرفه عوارض و بهاء خدمات شهرداری شانديز ۱۴۰۵

جدول ۶: عوارض تراکم تا حد مجاز طبق مصوبات مراجع تصویب کننده طرح های توسعه شهری و کمیسیون ماده ۵ (کاربری غیرمسکونی)

عنوان عوارض	ضوابط
زیربنا (غیرمسکونی اعم از تجاری، تفریحی و توریستی - اداری - فرهنگی - ورزشی و نظایر آنها)	$S \times T \times K \times Z \times P'$

$S =$ مساحت

$$T = \text{ضریب طبقات (} T_1 = ۲۶, T_2 = ۳۶, T_3 = ۴۶, \dots, T_n = ۶۰ \text{)}$$

$K =$ ضریب کاربری (کاربری تجاری تفریحی توریستی و باغات برابر است با یک و کاربری های فرهنگی، ورزشی و نظایر آنها برابر است با ۰.۸)

$$Z = \text{ضریب } Z = \sqrt[3]{\left(\frac{d_2}{d_1} - 1\right) \times ۵۰}$$

$P' =$ ارزش معاملاتی با احتساب ضریب تعدیل

تبصره ۱: ضریب Z بزرگتر یا مساوی یک می باشد.

تبصره ۲: زیر بنای پارکینگ ساختمان که طبق ضوابط الزام به تامین آن وجود دارد، مشمول پرداخت عوارض نمی گردد.

تبصره ۳: S در بهره برداری های استخر، سونا و جکوزی، مساحت مورد بهره برداری در طبقات ۲/۵ برابر محاسبه می گردد.

تبصره ۴: در صورت احداث سازه های سبک (آلاچیق، پارکینگ مسقف و ...)، مشاعات و همچنین نیم طبقه، ۷۰ درصد قیمت منطقه ای در فرمول محاسبه می گردد.



دفترچه تعرفه عوارض و بهاء خدمات شهرداری شاندين ۱۴۰۵

جدول ۷: عوارض بر بالکن و پیش آمدگی

عنوان عوارض	ضوابط
بالکن و پیش آمدگی	$S \times T \times E \times K \times P' \times Z$

S = مساحت

T = طبقات ($T_{1,2,3,4,5,6,7,8,9,10,11,12,13,14,15,16,17,18,19,20,21,22,23,24,25,26,27,28,29,30} = 8$)

E = ضریب نوع پیش آمدگی (بالکن به عنوان بارانگیر برابر ۰.۵، سردرب یا نما روی دیوار برابر ۰.۲۵، تراس ۰.۷۵، پیش آمدگی اعیان مفید زیربنا برابر یک و زیربنای غیرمجاز پیش آمدگی در معبر برابر یک ونیم می باشد).

K = کاربری ($K_1 = 4$ تجاری، تفریحی و توریستی، $K_2 = 2$ مسکونی، فرهنگی، ورزشی و نظائر آنها و، $K_3 = 3$ اداری)

Z = ضریب $Z = \sqrt[3]{\left(\frac{d_2}{d_1} - 1\right) \times 50}$ ، $d_1 =$ تراکم یا سطح اشغال و $d_2 =$ تراکم مجاز یا سطح اشغال مجاز

P' = ارزش معاملاتی با احتساب ضریب تعدیل

تبصره ۱: ضریب Z بزرگتر یا مساوی یک می باشد.



دفترچه تعرفه عوارض و بهاء خدمات شهرداری شاندیز ۱۴۰۵

جدول ۸: عوارض بر مستحدثات واقع در محوطه املاک (آلاچیق، پارکینگ مسقف، استخر)

عنوان عوارض	ضوابط
مستحدثات واقع در محوطه املاک (آلاچیق، پارکینگ مسقف، استخر)	$S \times H \times F \times P'$

S = مساحت

H = ارتفاع (فقط برای بهره برداری استخر لحاظ می گردد).

F = نوع مستحدثه ($F_1=7$ آلاچیق، $F_2=10$ پارکینگ مسقف، $F_3=17$ استخر)

P' = ارزش معاملاتی با احتساب ضریب تعدیل

تبصره ۱: در کاربری های باغات واقع در محدوده شهر و پهنه باغات و کشاورزی در حریم شهر در صورت احداث استخر جهت ذخیره آبیاری درختان، مشمول عوارض فوق نمی گردد.

**دفترچه تعرفه عوارض و بهاء خدمات شهرداری شانديز ۱۴۰۵**

جدول ۹: عوارض تجديد پروانه ساختماني

عنوان عوارض	ضوابط
تجدید پروانه ساختمانی	G ₂ - G ₁

ملاحظات: به استناد دستورالعمل اجرایی موضوع تبصره ۱ ماده ۲ قانون درآمد پایدار شهرداری ها و دهیاری ها، در مواردی که تاریخ اتمام عملیات ساختمانی درج شده در پروانه ساختمانی به اتمام رسیده باشد و عملیات ساختمانی طبق نظر مهندس ناظر شروع نشده باشد، در صورتی که ضوابط طرح های توسعه شهری تغییر نموده و با پروانه صادره مغایرت داشته باشد، صرفاً در صورت وجود همه شرایط پیش گفته پروانه قبلی غیرقابل اجرا بوده و پروانه جدید صادر می گردد. در این حالت عوارض پروانه جدید به نرخ روز و عوارض پرداخت شده قبلی به عنوان طلب مودی لحاظ می گردد.

$$G_2 = \text{عوارض پروانه جدید به نرخ روز}$$
$$G_1 = \text{عوارض پرداخت شده برای پروانه قبلی}$$

لازم به توضیح است در مواردی که مودی درخواست اصلاح پروانه ساختمانی را داشته باشد صرفاً عوارض زیربنای مازاد بر پروانه به نرخ روز طبق تعرفه عوارض محاسبه و وصول می گردد.

تبصره ۱: پروانه های ساختمانی که براساس توافق نامه فی مابین شهرداری و مالکین صادر گردیده است تا زمان اعتبار توافق پابرجا بوده و مشمول ضوابط این ماده نمی گردد.

تبصره ۲: در مواردی که مودی درخواست اصلاح پروانه ساختمانی را داشته باشد، صرفاً عوارض زیربنای مازاد بر پروانه به نرخ روز محاسبه و وصول می گردد.

**دفترچه تعرفه عوارض و بهاء خدمات شهرداری شانديز ۱۴۰۵**

جدول ۱۰: عوارض آتش نشانی

عنوان عوارض	ضوابط
آتش نشانی	$G \times 4\%$

 $G =$ عوارض صدور پروانه ساختمانی

تعريف: به استناد دستورالعمل اجرائی موضوع تبصره ۱ و ماده ۲ قانون درآمد پایدار و هزینه شهرداری ها و دهیاری ها، این عوارض جهت توسعه تجهیزات آتش نشانی در هنگام صدور پروانه ساختمانی از مودیان اخذ می گردد.

تبصره ۱: عوارض مذکور در هنگام صدور پروانه ساختمانی دریافت می گردد.

تبصره ۲: عوارض مذکور باید به حساب جداگانه مربوط به شهرداری واریز (بصورت مستقیم یا با واسط حساب شهرداری) و جهت مصرف صد در صد آن در توسعه و تجهیزات آتش نشانی هزینه گردد.



دفترچه تعرفه عوارض و بهاء خدمات شهرداری شانديز ۱۴۰۵

جدول ۱۱: عوارض بر مشاغل

عنوان عوارض	ضوابط
عوارض بر مشاغل	$Z \times S \times F \times C \times V = E$

E = عوارض كسب و پيشه ماهيانه

Z = نرخ پايه مشاغل كه بر اساس جدول پيوست مي باشد

S = مساحت مورد استفاده واحد صنفی

C = ضريب تعديل = ۱.۵

F = ضريب وقوع طبقات كه بر اساس جدول زير مي باشد.

جدول ۱۲: ضريب وقوع طبقات

جدول ضريب وقوع طبقات (F)	
ضريب	طبقات وقوع
۰.۷	طبقه به بالا
۰.۸	طبقه اول (+۱)
۱	طبقه همكف (۰)
۰.۷	طبقه اول زيرزمين (-۱)
۰.۵	طبقه دوم زيرزمين به پايين

V = ضريب راسته هاي ويژه تجاري: بر اساس جدول زير مي باشد.

جدول ۱۳: ضريب راسته هاي ويژه تجاري

جدول ضريب راسته ويژه تجاري (V)	
ضريب	معبّر و منطقه
۱	حاشيه بلوار امام رضا(ع) و سرخانديز
۱.۲۵	حاشيه بلوار وليعصر(عج)
۱.۵	حاشيه بلوار امام خميني(ره) و آبشار
۲	حاشيه ميادين
۰.۷	معاير كمتر از ۱۲ متر
۰.۸	معاير از ۱۲ متر تا ۲۰ متر



دفترچه تعرفه عوارض و بهاء خدمات شهرداری شانديز ۱۴۰۵

۱	معابر از ۲۰ متر تا ۳۵ متر
۱.۲۵	معابر ۳۵ و بالاتر

تبصره ۱: در صورتی که بخشی از فعالیت شغلی در فضای باز ملک (غیر مسقف) انجام پذیرد ، عوارض بر مشاغل برای آن قسمت با ضریب ۰.۴ محاسبه می گردد.

تبصره ۲: در اراضی که برابر ضوابط مصوب مجاز به استفاده انتفاعی بصورت موقت و برای مدت معین و مشخص می باشند و درخواست استفاده موقت و غیر دائم دارند، ضریب تعدیل برابر با ۱۰ و برای سایر مشاغل دارای مجوز دائم برابر ۱ منظور می گردد.

جدول ۱۴: نرخ پایه مشاغل

ردیف	نام واحد صنفی	مبلغ به ریال	ردیف	نام واحد صنفی	مبلغ به ریال
۱	آبنبات و نقل و نبات پز(عمده فروش)	۱۲.۵۰۰	۳۴۰	ساعت (تعمیر کار)	۶.۵۰۰
۲	آبمیوه فروشی	۱۲.۵۰۰	۳۴۱	ساعت (فروشنده) درجه ۱	۱۶.۰۰۰
۳	آبگیری (لیمو، غوره و ...)-سبزی خرد کنی- ترشجات (فروشنده)	۸.۵۰۰	۳۴۲	ساعت (فروشنده) درجه ۲	۱۳.۵۰۰
۴	آتلیه	۸.۵۰۰	۳۴۳	سبزی فروش درجه ۱	۶.۵۰۰
۵	آرایشگاه زنانه درجه ۱	۸.۵۰۰	۳۴۴	سبزی فروش درجه ۲	۴.۵۰۰
۶	آرایشگاه زنانه درجه ۲	۶.۵۰۰	۳۴۵	سردخانه های واقع در محدوده قانونی شهر	۲۱.۰۰۰
۷	آرایشگاه مردانه درجه ۱	۸.۵۰۰	۳۴۶	سپر سازان اتومبیل و پرس کاران سپر اتومبیل(تعمیر کار و فروشنده)	۸.۵۰۰
۸	آرایشگاه مردانه درجه ۲	۶.۵۰۰	۳۴۷	سرویس خواب و وسایل کودک (درجه ۱)	۱۲.۵۰۰
۹	آرد (عمده فروش)	۸.۵۰۰	۳۴۸	سرویس خواب و وسایل کودک (درجه ۲)	۱۰.۵۰۰
۱۰	آرد (فروشنده جزء)	۴.۵۰۰	۳۴۹	سرویس خواب و وسایل کودک (درجه ۳)	۶.۵۰۰
۱۱	آرماتور بندی	۴.۵۰۰	۳۵۰	سفالگری (سازنده و فروشنده)	۴.۵۰۰
۱۲	آزمایشگاه طبی - رادیوگرافی - فیزیوتراپی - کاردیو گرافی - لیزرتراپی	۸.۵۰۰	۳۵۱	سفالگری (نقاشی و طراحی روی سفال و انواع کاشی های سنتی) (سازنده و فروشنده)	۸.۵۰۰
۱۳	آژانسهای تاکسی تلفنی	۴.۵۰۰	۳۵۲	سفره خانه و کافه سنتی درجه ۱	۱۷.۰۰۰
۱۴	آژانسها و تورهای مسافرتی داخلی و خارجی	۲۱.۰۰۰	۳۵۳	سفره خانه و کافه سنتی درجه ۲	۱۵.۰۰۰
۱۵	آژانسهای کرایه دهی اتومبیل سواری (غیر از تاکسی تلفنی ها)	۱۲.۵۰۰	۳۵۴	سم پاشی باغات و منازل	۴.۵۰۰
۱۶	آشپزخانه ها و غذای آماده	۱۵.۰۰۰	۳۵۵	سامورسازی و تعمیر چراغ های خوراک پزی	۴.۵۰۰



دفترچه تعرفه عوارض و بهاء خدمات شهرداری شانديز ۱۴۰۵

۶.۵۰۰	سماور و چراغ خوراک پزی (فروشنده)	۳۵۶	۶.۵۰۰	آكواريوم ، ماهيهای تزئينی و لوازم جانبی (فروشنده)	۱۷
۸.۵۰۰	سمساری و امانت فروشی درجه ۱	۳۵۷	۴.۵۰۰	آلات موسیقی (تعمیرکنندگان)	۱۸
۴.۵۰۰	سمساری و امانت فروشی درجه ۲	۳۵۸	۹.۰۰۰	آلات موسیقی و بنگاههای شادمانی (سازنده و فروشنده)	۱۹
۵۲.۵۰۰	سنگ بری و سنگ کوبی با کمتر از ۲۰ نفر کارگر (کارگاه)	۳۵۹	۱۵.۰۰۰	آلومینیوم فروش (ورق، تسمه، پروفیل و...)	۲۰
۶.۵۰۰	سنگ تراشی، سنگ قبر، مصنوعات سنگی (کارگاه و فروشگاه)	۳۶۰	۶.۵۰۰	آلومینیوم کاران (درب و پنجره آلومینیومی) ساخت و فر درجه ۱	۲۱
۶.۵۰۰	سنگ سابی و اسید سابی سنگ و پله	۳۶۱	۴.۵۰۰	آلومینیوم کاران (درب و پنجره آلومینیومی) ساخت و فر درجه ۲	۲۲
۶.۵۰۰	سنگ مرمر ، سنگ چینی ، تراورتن و... (فروشنده)	۳۶۲	۴.۵۰۰	آمبرهای اتومبیل (تعمیرکار)	۲۳
۱۲.۵۰۰	سوپرمارکت	۳۶۳	۴.۵۰۰	آموزشگاههای خیاطی و آرایشی	۲۴
۱۲.۵۰۰	سوپرمارکت (گوشت و مواد پروتئینی)	۳۶۴	۶.۵۰۰	آموزشگاههای رانندگی	۲۵
۱۲.۵۰۰	سوپرمارکت (مرغ ، تخم مرغ ، ماهی و میگو)	۳۶۵	۲۱.۰۰۰	آموزشگاههای زبان های خارجی	۲۶
۱۲.۵۰۰	سوسیس و کالباس و مواد پروتئینی (عمده فروش)	۳۶۶	۱۱.۰۰۰	آموزشگاههای (حسابداری ، کامپیوتر)	۲۷
۱۰.۵۰۰	سوسیس و کالباس و مواد پروتئینی (فروشنده جزء)	۳۶۷	۹.۵۰۰	آموزشگاههای خطاطی، نقاشی و موسیقی	۲۸
۷.۵۰۰	سوهان پزی (کارگاه)	۳۶۸	۲۱.۰۰۰	آهن آلات ساختمانی (عمده فروش)	۲۹
۹.۵۰۰	سوهان، کیک، کلوچه و پشمک (عمده فروش)	۳۶۹	۱۲.۵۰۰	آهن آلات ساختمانی (فروشنده جزء)	۳۰
۶.۵۰۰	سوهان، کیک، کلوچه، پشمک و باقلوا (فروشنده جزء)	۳۷۰	۶.۵۰۰	آهن آلات مستعمل (خریدار و فروشنده)	۳۱
۶.۵۰۰	سیسمونی نوزاد درجه ۱ (فروشنده)	۳۷۱	۴.۵۰۰	آهن کوب و شیروانی کوب	۳۲
۴.۵۰۰	سیسمونی نوزاد درجه ۲ (فروشنده)	۳۷۲	۶.۰۰۰	آهنگران ، چلنگرو نعلبند (ساخت دستی وسایل فلزی مثل چکش و نعل و... درجه ۱)	۳۳
۱۲.۵۰۰	سیگار، توتون و تنباکو (عمده فروش)	۳۷۳	۴.۵۰۰	آهنگران ، چلنگرو نعلبند (ساخت دستی وسایل فلزی مثل چکش و نعل و... درجه ۲)	۳۴
۸.۵۰۰	سیگار، توتون و تنباکو (فروشنده جزء)	۳۷۴	۴.۵۰۰	آینه و شمعدان (فروش و تعمیر کننده)	۳۵
۴.۵۰۰	سیم کشی اتومبیل (دزدگیر و سیستم های حفاظتی و...)	۳۷۵	۱۸.۰۰۰	انواع ابرو اسفنج (عمده فروش)	۳۶
۶.۵۰۰	شرکت خدمات رایانه ای یا کانون انفورماتیک	۳۷۶	۲۱.۰۰۰	ابزار آلات (عمده فروش)	۳۷



دسترچه تعرفه عوارض و بهاء خدمات شهرداری شانديز ۱۴۰۵

۴.۵۰۰	شعب فروش نفت	۳۷۷	۱۲.۵۰۰	ابزار آلات (انواع) میخ، پیچ، لولا، دستگیره، قفل، آچار، رنگ و چسب و... (فروشنده جزء) ۱ درجه	۳۸
۶.۵۰۰	شكلات، تنقلات و خوراکی خارجی (فروشنده) درجه ۱	۳۷۸	۸.۵۰۰	ابزار آلات (انواع) میخ، پیچ، لولا، دستگیره، قفل، آچار، رنگ و چسب و... (فروشنده جزء) ۲ درجه	۳۹
۴.۵۰۰	شكلات، تنقلات و خوراکی خارجی (فروشنده) درجه ۲	۳۷۹	۱۲.۵۰۰	ابزار آلات بنایی و ساختمانی (فروشنده جزء) درجه ۱	۴۰
۱۲.۵۰۰	شن شوئی (تاسیسات شن، ماسه و سنگ شکنی)	۳۸۰	۸.۵۰۰	ابزار آلات بنایی و ساختمانی (فروشنده جزء) درجه ۲	۴۱
۸.۵۰۰	شوفاز، تهویه، چیلر و تاسیسات حرارتی و برودتی ساختمان (نصاب و تعمیر کار)	۳۸۱	۱۲.۵۰۰	ابزار صنعتی فروشگاه جزء درجه ۱	۴۲
۱۷.۰۰۰	شوفاز، تهویه، چیلر و تاسیسات حرارتی و برودتی ساختمان (فروشنده)	۳۸۲	۸.۵۰۰	ابزار صنعتی فروشگاه جزء درجه ۲	۴۳
۶.۵۰۰	شومینه سازی	۳۸۳	۵.۵۰۰	اتو سرویس ها (تعویض روغن) درجه ۱	۴۴
۱۲.۵۰۰	شیرینی پزی و شیرینی فروشی (قنادی) درجه ۱	۳۸۴	۴.۵۰۰	اتو سرویس ها (تعویض روغن) درجه ۲	۴۵
۱۰.۵۰۰	شیرینی پزی و شیرینی فروشی (قنادی) درجه ۲	۳۸۵	۷.۵۰۰	اتو سرویس یا گاراژ (آپاراتی و تعویض روغن و شستشو و تعمیر گاه) درجه ۱	۴۶
۴.۵۰۰	شیشه اتومبیل (فروشنده و نصاب)	۳۸۶	۵.۵۰۰	اتو سرویس یا گاراژ (آپاراتی و تعویض روغن و شستشو و تعمیر گاه) درجه ۲	۴۷
۱۵.۰۰۰	شیشه ساختمانی (عمده فروش)	۳۸۷	۱۲.۵۰۰	اسباب بازی (عمده فروش)	۴۸
۸.۵۰۰	شیشه ساختمانی (فروشنده و نصاب) درجه ۱	۳۸۸	۷.۵۰۰	اسباب بازی (فروشنده جزء) درجه ۱	۴۹
۶.۵۰۰	شیشه ساختمانی (فروشنده و نصاب) درجه ۲	۳۸۹	۵.۵۰۰	اسباب بازی (فروشنده جزء) درجه ۲	۵۰
۱۲.۵۰۰	شیلنگهای لاستیکی و پارس شیلنگ، پلاستیکی و روپوش نخی (عمده فروش)	۳۹۰	۴.۵۰۰	اسباب بازی (فروشنده جزء) درجه ۳	۵۱
۱۰.۵۰۰	شیلنگهای لاستیکی و پارس شیلنگ، پلاستیکی و روپوش نخی (فروشنده جزء)	۳۹۱	۱۹.۰۰۰	استخر شنا و سوناو جکوزی	۵۲
۴.۵۰۰	صابون های سنتی (تولید کننده و فروشنده)	۳۹۲	۸.۵۰۰	اطاق سازان اتوبوس، مینی بوس، کامیون، کامیونت و وانت درجه ۱	۵۳
۶.۵۰۰	صافکاری اتومبیل	۳۹۳	۶.۵۰۰	اطاق سازان اتوبوس، مینی بوس، کامیون، کامیونت و وانت درجه ۲	۵۴
۱۲.۵۰۰	صافکاری و نقاشی اتومبیل	۳۹۴	۱۱.۵۰۰	اغذیه فروشی درجه ۱ (ساندویچ و خوراک سرد و گرم)	۵۵



دفترچه تعرفه عوارض و بهاء خدمات شهرداری شانديز ۱۴۰۵

۸.۵۰۰	صباغ (رنگرزی بدون ماشين)	۳۹۵	۷,۰۰۰	اغذيه فروشي درجه ۲ (ساندويچ و خوراك سرد و گرم)	۵۶
۶.۵۰۰	صحاف و حروفچيني	۳۹۶	۵,۵۰۰	اغذيه فروشي درجه ۳ (ساندويچ و خوراك سرد و گرم)	۵۷
۶.۵۰۰	صرافی ها	۳۹۷	۴,۵۰۰	اگزوز و باك (تعمير كندگان و تعويض كندگان و جوشكاري اكسيژن و كارپيت)	۵۸
۱۵.۰۰۰	صنایع دستی (فروشدگان جزء)	۳۹۸	۱۷,۰۰۰	البسه زیر زنانه و مردانه و بچه گانه (عمده فروش)	۵۹
۵۲.۵۰۰	صنایع دستی (فروشدگان مجتمع)	۳۹۹	۸,۵۰۰	البسه زیر زنانه و مردانه و بچه گانه (فروشنده جزء)	۶۰
۱۰.۵۰۰	صنایع فلزی (عمده فروش)	۴۰۰	۸,۵۰۰	البسه چرمی (فروشنده)	۶۱
۸.۵۰۰	صنایع فلزی (فروشدگان جزء) درجه ۱	۴۰۱	۱۸,۰۰۰	الیاف شیمیایی، پرز، پشم، پنبه، کرک، مو، پر (عمده فروش)	۶۲
۶.۵۰۰	صنایع فلزی (فروشدگان جزء) درجه ۲	۴۰۲	۱۲,۵۰۰	الیاف شیمیایی، پرز، پشم، پنبه، کرک، مو، پر (فروشنده)	۶۳
۸.۵۰۰	صندوق و بشكه های چوبی و تزئين شده (سازنده و فروشنده)	۴۰۳	۲۹,۰۰۰	امداد خودروها (بدك كشها و حمل خودرو)	۶۴
۶۰.۰۰۰	صندوق های قرض الحسنه	۴۰۴	۲۱,۰۰۰	انبار كالاهاى بازرگانى	۶۵
۴.۵۰۰	ضایعات (آهن، آلومینیوم، شیشه، كاغذ و ...) (خریدار و فروشنده)	۴۰۵	۱۲,۵۰۰	انبارهای پخش و توزیع (بستنی و نوشابه و...)	۶۶
۵۲.۵۰۰	طلا و جواهر (كلی فروشی)	۴۰۶	۱۶,۰۰۰	انواع ترازو و قپان (فروشنده)	۶۷
۴۶.۰۰۰	طلا و جواهر فروشی درجه ۱	۴۰۷	۴,۵۰۰	اوراقچی و فروشدگان يدکی دسته دوم اتومبیل (استوك)	۶۸
۳۵.۵۰۰	طلا و جواهر فروشی درجه ۲	۴۰۸	۹,۰۰۰	اورژانس های شخصی نظیر اورژانس گشایش	۶۹
۱۵.۰۰۰	طلاجات مستعمل (خرید و فروش)	۴۰۹	۶,۵۰۰	ایرانیت، آردو، واز، فاریست و انواع پولیکا و نظائر آن	۷۰
۸.۵۰۰	ظروف استیل و برنجی (عمده فروش)	۴۱۰	۶,۵۰۰	ایزوگام و عایق کاری (انواع ایزوگام و آسفالت کاران ساختمان)	۷۱
۶.۵۰۰	ظروف استیل و برنجی (فروشنده) درجه ۱	۴۱۱	۲۹,۰۰۰	ایستگاه فروش گاز مایع (کپسول و پیک نیک)	۷۲
۴.۵۰۰	ظروف استیل و برنجی (فروشنده) درجه ۲	۴۱۲	۱۲,۵۰۰	بار فروشان میدین بارو تره بار سلف خری	۷۳
۶.۵۰۰	ظروف آلومینیومی (فروشنده)	۴۱۳	۱۷,۵۰۰	بار فروشان میدین بارو میوه و تره بار درجه ۱	۷۴
۱۰.۵۰۰	ظروف مسی (فروشنده)	۴۱۴	۱۰,۵۰۰	بار فروشان میدین بارو میوه و تره بار درجه ۲	۷۵



دفترچه تعرفه عوارض و بهاء خدمات شهرداری شانديز ۱۴۰۵

۶.۵۰۰	ظروف نشکن و نسوز و ... (فروشنده)	۴۱۵	۷.۵۰۰	باربند سواری ، اتوبوس و ترک بند موتور سیکلت (فروشنده)	۷۶
۸.۵۰۰	عبا دوز و عبا فروش	۴۱۶	۹.۵۰۰	باسکول	۷۷
۱۲.۵۰۰	عتیقه فروش درجه ۱	۴۱۷	۲۱.۰۰۰	باشگاه و کلوپ ورزشی تفریحی با کافه تریا، رستوران و تئاتر، سینما... درجه ۱	۷۸
۱۰.۵۰۰	عتیقه فروش درجه ۲	۴۱۸	۱۹.۰۰۰	باشگاه و کلوپ ورزشی تفریحی با کافه تریا، رستوران و تئاتر، سینما... درجه ۲	۷۹
۶.۵۰۰	عسل فروشی جزئی	۴۱۹	۱۵.۰۰۰	باشگاه و کلوپ ورزشی تفریحی درجه ۱	۸۰
۱۲.۵۰۰	عسل فروشی کلی	۴۲۰	۱۲.۵۰۰	باشگاه و کلوپ ورزشی تفریحی درجه ۲	۸۱
۱۲.۵۰۰	عطاری ، داروها و عرقیات گیاهی (عمده فروش)	۴۲۱	۴.۵۰۰	باشگاههای ورزشی و مرکز تعلیم (باستانی ، بدنسازی، رزمی و ...)	۸۲
۸.۵۰۰	عطاری ، داروها و عرقیات گیاهی (فروشنده جزء) درجه ۱	۴۲۲	۸.۵۰۰	باتری (انواع باتریها ساعت، نیم قلمی، قلمی و...) (نمایندگی فروش)	۸۳
۴.۵۰۰	عطاری ، داروها و عرقیات گیاهی (فروشنده جزء) درجه ۲	۴۲۳	۸.۵۰۰	باتری اتومبیل (عمده فروشی)	۸۴
۱۲.۵۰۰	عکاسی و فیلم برداری و چاپ فیلم و عکس درجه ۱	۴۲۴	۴.۵۰۰	باتری سازی اتومبیل ، استارت و دینام) تعمیر کنندگان و مکانیک (۸۵
۸.۵۰۰	عکاسی و فیلم برداری و چاپ فیلم و عکس درجه ۲	۴۲۵	۵۰.۰۰۰	باغسراها	۸۶
۶.۵۰۰	عکس (سیلک) روی پارچه، ظروف و شیشه (چاپ)	۴۲۶	۹۰.۰۰۰	بانک (سرپرستی)	۸۷
۱۰.۵۰۰	فروشدگان حیوانات درجه ۱	۴۲۷	۷۵.۰۰۰	بانک (شعبه)	۸۸
۸.۵۰۰	فروشدگان حیوانات درجه ۲	۴۲۸	۶۰.۰۰۰	بانک (باجه)	۸۹
۴.۵۰۰	عینک (تعمیر کار)	۴۲۹	۶.۵۰۰	بدلیجات	۹۰
۸.۵۰۰	عینک های طبی و آفتابی (عمده فروش)	۴۳۰	۸.۵۰۰	برنج و روغن (کلی فروش)	۹۱
۶.۵۰۰	عینک های طبی و آفتابی (فروشنده جزء) درجه ۱	۴۳۱	۴.۵۰۰	برنج و روغن (فروشنده جزء)	۹۲
۴.۵۰۰	عینک های طبی و آفتابی (فروشنده جزء) درجه ۲	۴۳۲	۴.۵۰۰	برزنت (فروشنده)	۹۳
۲۱.۰۰۰	فروشگاه های بزرگ زنجیره ای	۴۳۳	۶.۵۰۰	بزازی (پارچه فروش) درجه ۱	۹۴
۳۱.۵۰۰	فروشگاه های بزرگ لباس و پوشاک	۴۳۴	۵.۵۰۰	بزازی (پارچه فروش) درجه ۲	۹۵
۲۱.۰۰۰	فروشگاه های بزرگ نساجی	۴۳۵	۴.۵۰۰	بزازی (پارچه فروش) درجه ۳	۹۶
۴۱.۵۰۰	فست فود (مرغ و ماهی سوخاری، کتناکی و بریان، انواع پیتزا و ساندویچ و کباب ترکی و...) درجه ۱	۴۳۶	۴۴.۰۰۰	بستنی (عمده فروش و تولید کننده)	۹۷



دفترچه تعرفه عوارض و بهاء خدمات شهرداری شاندیز ۱۴۰۵

۳۱.۵۰۰	فست فود(مرغ وماهی سوخاری، کنتاکی و بریان، انواع پیتزا و ساندویچ و کباب ترکی و...) درجه ۲	۴۳۷	۲۷.۵۰۰	بستنی و فالوده (فروشنده جزء)	۹۸
۴.۵۰۰	قاب سازی عکس و ساعت و آئینه (غیر از چوبی)	۴۳۸	۴.۵۰۰	بسته بندی (انواع کالا و مواد غذایی)	۹۹
۸.۵۰۰	قالی بافی ها تا ۵ دار (کارگاه)	۴۳۹	۴۲.۰۰۰	بلبرینگ (عمده فروش)	۱۰۰
۱۵.۰۰۰	قالی شویی (کارگاه)	۴۴۰	۶.۵۰۰	بلبرینگ (فروشنده جزء)	۱۰۱
۲۰.۵۰۰	قالی و قالیچه و فرش (فروشنده)	۴۴۱	۱۲.۵۰۰	بلور و چینی آلات (فروشنندگان جزء) درجه ۱	۱۰۲
۶.۵۰۰	قالی و قالیچه و فرش (تعمیرکاران و رفرگران، پرداخت و روکاری)	۴۴۲	۸.۵۰۰	بلور و چینی آلات (فروشنندگان جزء) درجه ۲	۱۰۳
۸.۵۰۰	قصابی (گوشت: گاو، گوساله، شتر، گوسفند و بز)	۴۴۳	۱۵.۰۰۰	بنکدار و قماش (عمده فروش پارچه)	۱۰۴
۱۰.۵۰۰	قصابی، سوپر گوشت (فروشنده انواع گوشت و مواد پروتئینی)	۴۴۴	۱۷.۰۰۰	بنکدار مواد غذایی (عمده فروش)	۱۰۵
۴.۵۰۰	قفس پرندگان (سازنده و فروشنده)	۴۴۵	۷۲.۵۰۰	بنگاههای معاملات و مشاور املاک درجه ۱	۱۰۶
۴.۵۰۰	قلم زنی و کنده کاری روی فلزات	۴۴۶	۴۵.۰۰۰	بنگاههای معاملات و مشاور املاک درجه ۲	۱۰۷
۶.۵۰۰	قهوه خانه و چایخانه درجه ۱	۴۴۷	۳۱.۵۰۰	بنگاههای معاملات و مشاور املاک درجه ۳	۱۰۸
۴.۵۰۰	قهوه خانه و چایخانه درجه ۲	۴۴۸	۴.۵۰۰	بوجاری حبوبات و انواع آجیل (نخود - لوبیا - عدس)	۱۰۹
۱۰.۵۰۰	قهوه و کاکائو (عمده فروش، حق العمل کار، بודهنگان، بسته بندی)	۴۴۹	۴.۵۰۰	بودهنگان آجیل	۱۱۰
۸.۵۰۰	قهوه و کاکائو (فروشنده جزء)	۴۵۰	۵.۵۰۰	بوفه سینما و تئاتر درجه ۱	۱۱۱
۴.۵۰۰	کابینت سازی فلزی	۴۵۱	۴.۵۰۰	بوفه سینما و تئاتر درجه ۲	۱۱۲
۸.۵۰۰	کابینت سازی چوبی، ام دی اف، های کلاس و ...	۴۵۲	۶.۵۰۰	پارکینگ مسقف و طبقاتی	۱۱۳
۸.۵۰۰	کاربراتور بنزین و پمپ روغن (تعمیر کار)	۴۵۳	۴.۵۰۰	پارکینگ روباز	۱۱۴
۶.۵۰۰	کارت ویزیت، عروسی، کارت پستال و... (سازنده و فروشنده)	۴۵۴	۶.۵۰۰	پاکت پلاستیکی، کیلویی و متری، فریزری، زباله و انواع ظروف یکبار مصرف، سفره و تورهای نایلونی (عمده فروش)	۱۱۵
۱۲.۵۰۰	کارتن مقوایی (تولید کننده و عمده فروش)	۴۵۵	۴.۵۰۰	پاکت پلاستیکی، کیلویی و متری، فریزری، زباله و انواع ظروف یکبار مصرف، سفره و تورهای نایلونی (فروشنده جزء)	۱۱۶



دفترچه تعرفه عوارض و بهاء خدمات شهرداری شاندين ۱۴۰۵

۸,۵۰۰	کارتن مقوایی بجز جعبه های مقوایی (فروشنده) درجه ۱	۴۵۶	۵,۰۰۰	پاکت سازی پلاستیک با کمتر از ۲۰ نفر کارگر) (کارگاه)	۱۱۷
۶,۵۰۰	کارتن مقوایی بجز جعبه های مقوایی (فروشنده) درجه ۲	۴۵۷	۵,۰۰۰	پاکتهای کاغذی جارو برقی (فروشنده)	۱۱۸
۲۰۱,۵۰۰	کارخانه(انواع کارخانه ها در محدوده و حریم شهر)	۴۵۸	۶,۵۰۰	پانسیون بدون غذا درجه ۱	۱۱۹
۱۴۶,۰۰۰	کارخانه آسفالت	۴۵۹	۵,۰۰۰	پانسیون بدون غذا درجه ۲	۱۲۰
۱۴۶,۰۰۰	کارگاه تولیدی پوشاک(کارخانه در محدوده قانونی شهر)	۴۶۰	۶,۵۰۰	پانسیون بدون غذا درجه لوکس هر اطاقی	۱۲۱
۱۲,۵۰۰	کارواش (شستشوی اتومبیل دستی)	۴۶۱	۱۶,۰۰۰	پتو رو تختی و لحاف و بالش (عمده فروش)	۱۲۲
۶۲,۵۰۰	کارواش (شستشوی اتومبیل با دستگاه اتومات تونلی)	۴۶۲	۸,۵۰۰	پتو رو تختی و لحاف و بالش (فروشنده جزء)	۱۲۳
۱۹,۰۰۰	کاشی و سرامیک ولوازم بهداشتی ساختمان(عمده فروش)	۴۶۳	۵,۰۰۰	پرداخت کاری فلزات	۱۲۴
۱۷,۰۰۰	کاشی و سرامیک ولوازم بهداشتی ساختمان(فروشنده)درجه ۱	۴۶۴	۴,۵۰۰	پرده - کرکره (تعمیرات)	۱۲۵
۱۵,۰۰۰	کاشی و سرامیک ولوازم بهداشتی ساختمان(فروشنده)درجه ۲	۴۶۵	۶,۵۰۰	پرده دوز و پرده فروش(انواع لوازم پرده)	۱۲۶
۱۲,۵۰۰	کاغذ (عمده فروش) و کاغذ بری	۴۶۶	۵,۰۰۰	پرس کاری چوب	۱۲۷
۸,۵۰۰	کاغذ (فروشنده جزء)	۴۶۷	۴,۵۰۰	پرس و آهار یقه پیراهن (کارگاه)	۱۲۸
۸,۵۰۰	کاغذهای عکاسی (عمده فروش)	۴۶۸	۶,۵۰۰	پرس کاران فلزات و سپر سازان	۱۲۹
۲۱,۰۰۰	کافه تریا ، کافه قنادی و بستنی و آبمیوه فروشی درجه ۱	۴۶۹	۶,۵۰۰	پرکنندگان و توزیع کنندگان کپسولهای اکسیژن بیمارستانی و آتش نشانی	۱۳۰
۱۷,۰۰۰	کافه تریا ، کافه قنادی و بستنی و آبمیوه فروشی درجه ۲	۴۷۰	۴,۵۰۰	پرنده فروشی (قناری - کبوتر و غیره)	۱۳۱
۱۰,۵۰۰	کافی شاپ	۴۷۱	۴,۵۰۰	پروانه و تسمه پروانه و تسمه کولر... (فروشنده)	۱۳۲
۱۲,۵۰۰	کافی نت	۴۷۲	۱۰,۵۰۰	پلاستیک فروشی (انواع ظروف و وسایل پلاستیکی و ملامین)(عمده فروش)	۱۳۳
۸,۵۰۰	کالاهای اسفنجی و پشم شیشه (عمده فروش)	۴۷۳	۸,۵۰۰	پلاستیک فروشی (انواع ظروف و وسایل پلاستیکی و ملامین)(فروشنده) درجه ۱	۱۳۴
۳۱,۰۰۰	کالاهای اسفنجی و پشم شیشه (فروشنده جزء)	۴۷۴	۶,۵۰۰	پلاستیک فروشی (انواع ظروف و وسایل پلاستیکی و ملامین)(فروشنده) درجه ۲	۱۳۵



دفترچه تعرفه عوارض و بهاء خدمات شهرداری شانديز ۱۴۰۵

۱۲,۵۰۰	کالاهای طبی و بیمارستانی (لوازم آزمایشگاهی، جراحی، بیمارستانی، دندانپزشکی، کفش طبی و وسایل معلولین و ...) فروشنده	۴۷۵	۵,۵۰۰	پنجرگیری، آپارات لاستیک، بالانس چرخ درجه ۱	۱۳۶
۴,۵۰۰	کالاهای طبی و بیمارستانی (لوازم آزمایشگاهی، جراحی، بیمارستانی، دندانپزشکی، کفش طبی و وسایل معلولین و ...) تعمیر کار	۴۷۶	۴,۵۰۰	پنجرگیری، آپارات لاستیک، بالانس چرخ درجه ۲	۱۳۷
۸,۵۰۰	کامپیوتر و رایانه (فروشنده)	۴۷۷	۸,۵۰۰	پودر و مایعات ظرفشویی و لباسشویی (عمده فروشی)	۱۳۸
۱۰,۵۰۰	کامپیوتر و رایانه (خدمات پس از فروش و تعمیر کار)	۴۷۸	۴,۵۰۰	پوست بز و گوسفندو... (خرید و فروش)	۱۳۹
۱۹,۰۰۰	کاموا (عمده فروشی)	۴۷۹	۴,۵۰۰	پوستین (دوزنده و فروشنده)	۱۴۰
۴,۵۰۰	کاموا (فروشنده جزء)	۴۸۰	۴۲,۰۰۰	پوشاک (تولیدی و سری دوز)	۱۴۱
۱۷,۰۰۰	کباب ترکی	۴۸۱	۱۲,۰۰۰	پوشاک به صورت بوتیک	۱۴۲
۸,۵۰۰	کبابی، حلیم پزی، آش، دیزی و لپو فروش	۴۸۲	۶,۵۰۰	پوشاک (انواع پوشاک پارچه ای، کشاف، تریکو، بافت و ...) درجه ۱	۱۴۳
۴,۵۰۰	کپسولهای اکسیژن (توزیع کننده)	۴۸۳	۵,۵۰۰	پوشاک (انواع پوشاک پارچه ای، کشاف، تریکو، بافت و ...) درجه ۲	۱۴۴
۴,۵۰۰	کتاب فروشی	۴۸۴	۴,۵۰۰	پوشاک (انواع پوشاک پارچه ای، کشاف، تریکو، بافت و ...) درجه ۳	۱۴۵
۵,۵۰۰	کرایه دهندگان حجله، خنچه عقد و عروسی	۴۸۵	۱۵,۰۰۰	پوشاک عمده فروش و بنکدار	۱۴۶
۲۱,۰۰۰	کرایه دهندگان ماشینهای راهسازی، ساختمانی، کشاورزی و ...	۴۸۶	۵,۰۰۰	پوشال سازی کولر و غیره (کارگاه)	۱۴۷
۱۰,۵۰۰	کرایه چپی ظروف و وسایل پذیرایی	۴۸۷	۵,۰۰۰	پی و دنبه (فروشنده)	۱۴۸
۴۲,۰۰۰	کشتارگاه انواع دام و طیور (خصوصی)	۴۸۸	۱۷,۰۰۰	پیتزا فروشی	۱۴۹
۶,۵۰۰	کفش طبی و وسایل معلولین (فروشنده)	۴۸۹	۶,۵۰۰	پیراهن (عمده فروش)	۱۵۰
۱۲,۵۰۰	کفش ماشینی فروشگاههای زنجیره ای (ملی، بلا و ...)	۴۹۰	۵,۵۰۰	پیراهن (فروشنده جزء)	۱۵۱
۸,۵۰۰	کفش و دمپایی پلاستیکی و گالش فروش	۴۹۱	۴,۵۰۰	پیراهن دوزی	۱۵۲
۴,۵۰۰	کفاشی (واکس و تعمیر کننده و پستایی)	۴۹۲	۴,۵۰۰	پیک نیک پر کنی	۱۵۳
۶,۵۰۰	کلاف سازی مبل (کارگاه)	۴۹۳	۴,۵۰۰	پيله ابريشم (فروشنندگان و خریداران)	۱۵۴
۶,۵۰۰	کلاه شاپو و نظایر آن (عمده فروش)	۴۹۴	۸,۵۰۰	بیمانکاران نفت و گاز و تیل و مازوت و مواد نفتی دیگر	۱۵۵



دسترچه تعرفه عوارض و بهاء خدمات شهرداری شانديز ۱۴۰۵

۵,۵۰۰	کلاهدوز و کلاه فروش درجه ۱	۴۹۵	۴,۵۰۰	تابلو و تابلوفرش (فروشنده و گالری های نقاشی و هنری)	۱۵۶
۴,۵۰۰	کلاهدوز و کلاه فروش درجه ۲	۴۹۶	۴,۵۰۰	تابلو نویس و پرده نویس و خطاط	۱۵۷
۸,۵۰۰	کلوب بازیهای کامپیوتری (رایانه ای و تلویزیونی)	۴۹۷	۴,۵۰۰	تابلو های نئون، فلورسنت، پلاستیک، پولکی، انواع آرم های تجاری (طراحی، سازنده و اجرا)	۱۵۸
۴,۵۰۰	کله پاچه پزی و سیرابی فروش	۴۹۸	۱۱,۰۰۰	تابلوهای صنعتی (طراح، سازنده و تعمیر کار)	۱۵۹
۴,۵۰۰	کلید سازی و تعمیر قفل (اتومبیل و منازل)	۴۹۹	۲۱,۰۰۰	تالارهای پذیرایی	۱۶۰
۸,۵۰۰	کودهای حیوانی، کشاورزی و باغبانی (فروشنده)	۵۰۰	۶,۵۰۰	تانکر سازان و بشکه سازان	۱۶۱
۱۰,۵۰۰	کولر و بخاری اتومبیل (تعمیر و فروشنده)	۵۰۱	۴,۵۰۰	تانکرهای حمل آب	۱۶۲
۶,۵۰۰	کولر، آبگرمکن، یخچال، فریزر، لباسشویی (تعمیر کار) درجه ۱	۵۰۲	۴,۵۰۰	تایپ و تکثیر و فتوکپی و پرس کارت	۱۶۳
۴,۵۰۰	کولر، آبگرمکن، یخچال، فریزر، لباسشویی (تعمیر کار) درجه ۲	۵۰۳	۸,۵۰۰	تخته سه لایه، فیبر، فورمیکا و نئوپان (عمده فروش)	۱۶۴
۱۰,۵۰۰	کولر گازی (فروشنده)	۵۰۴	۴,۵۰۰	تخته سه لایه، فیبر، فورمیکا و نئوپان (فروشنده جزء)	۱۶۵
۸,۵۰۰	کولر گازی (تعمیر گاه)	۵۰۵	۶,۵۰۰	تخم گل، سبزیجات، علوفه، کاه، پیاز گل و نباتات (عمده فروش)	۱۶۶
۸,۵۰۰	کیف و کفش (دست دوز و ماشینی) (فروشنده) درجه ۱	۵۰۶	۴,۵۰۰	تخم گل، سبزیجات، علوفه، کاه، پیاز گل و نباتات (فروشنده جزء)	۱۶۷
۶,۵۰۰	کیف و کفش (دست دوز و ماشینی) (فروشنده) درجه ۲	۵۰۷	۲۱,۰۰۰	تخم مرغ (کلی فروش و مرکز پخش)	۱۶۸
۱۲,۵۰۰	کیف و کفش و چمدان و ساک و سایر وسایل چرمی (تولید کننده و عمده فروش و سراجان)	۵۰۸	۱۰,۵۰۰	تراشکاری و ریخته گری فلزات (قالب سازی، قلاویزی و چدن و...) درجه ۱	۱۶۹
۱۰,۵۰۰	کیف و چمدان و ساک و سایر وسایل چرمی (فروشنده جزء)	۵۰۹	۶,۵۰۰	تراشکاری و ریخته گری فلزات (قالب سازی، قلاویزی و چدن و...) درجه ۲	۱۷۰
۸,۵۰۰	گچ بری پیش ساخته (تولید و فروش)	۵۱۰	۱۰,۵۰۰	ترانسفورماتورو الکتروموتورو پمپ آب و سم پاش (فروشنده)	۱۷۱
۸,۵۰۰	گل فروشی (گل های طبیعی و درختچه های تزئینی) درجه ۱	۵۱۱	۶,۵۰۰	ترانسفورماتورو الکتروموتورو پمپ آب و سم پاش و سیم پیچی (تعمیر کار)	۱۷۲
۶,۵۰۰	گل فروشی (گل های طبیعی و درختچه های تزئینی) درجه ۲	۵۱۲	۱۴,۰۰۰	ترشیجات و مربا و سس و رب گوجه فرنگی و خیارشور و غیره (عمده فروش)	۱۷۳
۱۰,۵۰۰	گل های مصنوعی (عمده فروش)	۵۱۳	۴,۵۰۰	ترشیجات و مربا و سس و رب گوجه فرنگی و خیارشور و غیره (فروشنده جزء)	۱۷۴



دفترچه تعرفه عوارض و بهاء خدمات شهرداری شانديز ۱۴۰۵

۶,۵۰۰	گل های مصنوعي (فروشنده)	۵۱۴	۴,۵۰۰	ترميم رويه لوازم صوتي و تصويري	۱۷۵
۶,۵۰۰	گلدوزي	۵۱۵	۸,۵۰۰	تريكو و كشاف با كمتر از ۲۰ نفر كارگر (توليدي)	۱۷۶
۴,۵۰۰	گليم، جاجيم، زيلو و فرش نمدي (فروشنده)	۵۱۶	۱۴,۰۰۰	تريكو و كشاف (عمده فروش)	۱۷۷
۸,۵۰۰	گندم، جو پوست كنده و نيم كوب (توليد و فروش)	۵۱۷	۸,۵۰۰	تزئينات ساختمان (پرده، كر كره، كاغذ ديوارى و غيره) درجه ۱	۱۷۸
۱۵,۵۰۰	گونى، چتايى و كنف (عمده فروش)	۵۱۸	۴,۵۰۰	تزئينات ساختمان (پرده، كر كره، كاغذ ديوارى و غيره) درجه ۲	۱۷۹
۴,۵۰۰	گونى، چتايى و كنف (فروشنده جزء)	۵۱۹	۵,۰۰۰	تعمير كار لوازم خانگي	۱۸۰
۴,۵۰۰	لابراتوار دندانسازي	۵۲۰	۴,۵۰۰	تعمير و رفرگري انواع لباس زنانه و مردانه	۱۸۱
۶,۵۰۰	لابراتوار چاپ انواع عكس	۵۲۱	۶,۰۰۰	تلفن روميزى، در باز كن برقى، انواع آيفن (فروشنده و نصب كننده)	۱۸۲
۱۰,۵۰۰	لاستيك اتومبيل، تراكتور و موتور سيكلت درجه ۱	۵۲۲	۴,۵۰۰	تلفن روميزى، در باز كن برقى، انواع آيفن (تعمير كار)	۱۸۳
۶,۵۰۰	لاستيك اتومبيل، تراكتور و موتور سيكلت درجه ۲	۵۲۳	۱۱,۰۰۰	تلفن همراه و انواع لوازم جانبى (فروشنده) درجه ۱	۱۸۴
۶,۵۰۰	لباس كارصنعتى، حفاظتى و ايمنى (دستكش، كلاه ايمنى، كفش و...) درجه ۱	۵۲۴	۸,۵۰۰	تلفن همراه و انواع لوازم جانبى (فروشنده) درجه ۲	۱۸۵
۴,۵۰۰	لباس كارصنعتى، حفاظتى و ايمنى (دستكش، كلاه ايمنى، كفش و...) درجه ۲	۵۲۵	۶,۵۰۰	تلفن همراه و انواع لوازم جانبى (تعمير كار)	۱۸۶
۸,۵۰۰	لباس عروس (عمده فروشان)	۵۲۶	۴,۵۰۰	تودوزى اتومبيل	۱۸۷
۶,۵۰۰	لباس عروس (فروشندهگان و كرايه دهندگان)	۵۲۷	۶,۵۰۰	توليد كنندگان انواع محصولات بنتى (تيربرق، تيرچه، بلوكه، جدول و...)	۱۸۸
۱۲,۵۰۰	لبنيات (عمده فروش)	۵۲۸	۴,۵۰۰	تيز كنى انواع چاقو و قپچى و تيغ ها (تيغه چرخ گوشت و...)	۱۸۹
۸,۵۰۰	لبنيات فروش درجه ۱	۵۲۹	۴,۵۰۰	جارو (فروشندهگان)	۱۹۰
۶,۵۰۰	لبنيات فروش درجه ۲	۵۳۰	۲۱,۰۰۰	جاىگاهاي پمپ بنزين و گاز دولتى و خصوصى	۱۹۱
۴,۵۰۰	لحاف دوزى و تشك و متكا و پشتى پر كنى	۵۳۱	۲۱,۵۰۰	جر ثقيل داران و دستگاه هاي بتن ريز (ميكسر)	۱۹۲
۱۰,۵۰۰	لوازم التحرير و پوستر (عمده فروش)	۵۳۲	۱۲,۵۰۰	جعبه جواهرات (سازنده و فروشنده)	۱۹۳
۸,۵۰۰	لوازم التحرير و پوستر و آلبوم (فروشنده جزء) درجه ۱	۵۳۳	۵,۰۰۰	جعبه هاي چوبى (سازندهگان)	۱۹۴



دفترچه تعرفه عوارض و بهاء خدمات شهرداری شانديز ۱۴۰۵

۶,۵۰۰	لوازم التحریر و پوستروآلبوم (فروشنده جزء) درجه ۲	۵۳۴	۱۱,۰۰۰	جعبه های مقوایی (کفش ، قنادی و...) (عمده فروش)	۱۹۵
۱۰,۵۰۰	لوازم الکتریکی (عمده فروش)	۵۳۵	۹,۵۰۰	جعبه های مقوایی (کفش ، قنادی و...) (فروشنده جزء)	۱۹۶
۶,۵۰۰	لوازم الکتریکی (فروشنده جزء) و سیم کشی ساختمان	۵۳۶	۴,۵۰۰	جک هیدرو لیک و جک اتومبیل (تعمیر کار)	۱۹۷
۴,۵۰۰	لوازم آرایشی و بهداشتی (فروشنده جزء)	۵۳۷	۶,۵۰۰	جک هیدرو لیک و جک اتومبیل (فروشنده) درجه ۱	۱۹۸
۱۰,۵۰۰	لوازم آرایشی، بهداشتی، زیبایی، عطریات (انواع ماشین های اصلاح،سشوار،بابلیس و...)فروشنده	۵۳۸	۴,۵۰۰	جک هیدرو لیک و جک اتومبیل (فروشنده) درجه ۲	۱۹۹
۸,۵۰۰	لوازم آرایشی، بهداشتی، زیبایی، عطریات (فروشنده) درجه ۱	۵۳۹	۴,۵۰۰	جگر پارک حاشیه ای معابر کی (جگر - دل - قلوه)	۲۰۰
۶,۵۰۰	لوازم آرایشی، بهداشتی، زیبایی، عطریات (فروشنده) درجه ۲	۵۴۰	۶,۵۰۰	جلوبندی سازی اتومبیل (آهنگران اتومبیل و کمک فنر سازی و...)	۲۰۱
۸,۵۰۰	لوازم باغبانی و کشاورزی (فروشنده) درجه ۱	۵۴۱	۵,۰۰۰	جوجه های یک روزه (عمده فروش)	۲۰۲
۶,۵۰۰	لوازم باغبانی و کشاورزی (فروشنده) درجه ۲	۵۴۲	۱۸,۰۰۰	جوراب وزیر پوش (عمده فروش)	۲۰۳
۱۲,۵۰۰	لوازم پرده جات (کلی فروش)	۵۴۳	۶,۵۰۰	جوراب وزیر پوش (فروشنده جزء) درجه ۱	۲۰۴
۱۰,۵۰۰	لوازم جوجه کشی و مرغداری ودامی (عمده فروش)	۵۴۴	۴,۵۰۰	جوراب وزیر پوش (فروشنده جزء) درجه ۲	۲۰۵
۸,۵۰۰	لوازم جوجه کشی و مرغداری ودامی (فروشنده جزء)	۵۴۵	۶,۵۰۰	جوشکارهای فنی (نظیر استیل ، آلومینیوم ، سرب و آرگون)	۲۰۶
۱۷,۰۰۰	لوازم خانگی (فروشنده جزء) درجه ۱	۵۴۶	۴,۵۰۰	جوشکاری شاسی اتومبیل	۲۰۷
۱۲,۵۰۰	لوازم خانگی (فروشنده جزء) درجه ۲	۵۴۷	۶,۵۰۰	چاپ سیلک (پخش مواد اولیه)	۲۰۸
۴,۵۰۰	لوازم خانگی نفت سوز (تعمیر کار)	۵۴۸	۴,۵۰۰	چاپ سیلک بر روی البسه و غیره	۲۰۹
۴,۵۰۰	لوازم دست دوم واسقاطی ساختمان	۵۴۹	۶,۵۰۰	چاپ نقشه اوزالید ، زیراکس، فتوکپی	۲۱۰
۸,۵۰۰	لوازم صوتی و تصویری (فروشنده) درجه ۱	۵۵۰	۱۱,۰۰۰	چاپخانه دارای ماشینهای تاتیو وافست درجه ۱	۲۱۱
۶,۵۰۰	لوازم صوتی و تصویری (فروشنده) درجه ۲	۵۵۱	۸,۵۰۰	چاپخانه دارای ماشینهای تاتیو وافست درجه ۲	۲۱۲
۶,۵۰۰	لوازم صید ماهی و شکار (عمده فروش)	۵۵۲	۶,۵۰۰	چاپخانه دارای ماشینهای مسطح درجه ۱	۲۱۳
۶,۵۰۰	لوازم صید ماهی و شکار (فروشنده جزء)	۵۵۳	۴,۵۰۰	چاپخانه دارای ماشینهای مسطح درجه ۲	۲۱۴
۶,۵۰۰	لوازم قنادی و جشن	۵۵۴	۶,۵۰۰	چادر و خیمه و سایبان (دوزندگان و فروشندگان به غیر از سراجیها)	۲۱۵



دفترچه تعرفه عوارض و بهاء خدمات شهرداری شانديز ۱۴۰۵

۴,۵۰۰	لوازم گاز سوز (تعمیر کار)	۵۵۵	۱۸,۵۰۰	چای بسته بندی و توزیع کننده (عمده فروش)	۲۱۶
۱۵,۰۰۰	لوازم مهندسی و نقشه برداری (عمده فروش)	۵۵۶	۶,۵۰۰	چای داخله و خارجه (فروشنده جزء) درجه ۱	۲۱۷
۱۲,۵۰۰	لوازم مهندسی و نقشه برداری (فروشنده) درجه ۱	۵۵۷	۵,۰۰۰	چای داخله و خارجه (فروشنده جزء) درجه ۲	۲۱۸
۱۰,۵۰۰	لوازم مهندسی و نقشه برداری (فروشنده) درجه ۲	۵۵۸	۴,۵۰۰	چتر و نظایر آن (تعمیر کنندگان)	۲۱۹
۱۷,۰۰۰	لوازم والبسه و وسایل ورزشی (عمده فروش)	۵۵۹	۸,۵۰۰	چدن و لوله های چدنی (عمده فروش)	۲۲۰
۸,۵۰۰	لوازم والبسه و وسایل ورزشی (فروشنده) درجه ۱	۵۶۰	۶,۵۰۰	چدن و لوله های چدنی (فروشنده جزء) درجه ۱	۲۲۱
۶,۵۰۰	لوازم والبسه و وسایل ورزشی (فروشنده) درجه ۲	۵۶۱	۴,۵۰۰	چدن و لوله های چدنی (فروشنده جزء) درجه ۲	۲۲۲
۱۵,۰۰۰	لوازم یدکی اتومبیل های سبک (وانت و سواری) درجه ۱	۵۶۲	۶,۵۰۰	چراغ سازی و چراغ فروشی (فانوس، پریموس و لامپا)	۲۲۳
۱۲,۵۰۰	لوازم یدکی اتومبیل های سبک (وانت و سواری) درجه ۲	۵۶۳	۴,۵۰۰	چرخ های خیاطی و بافندگی (تعمیر کار)	۲۲۴
۱۵,۰۰۰	لوازم یدکی ماشین های سنگین (انواع کامیونها و کشنده ها)	۵۶۴	۵,۰۰۰	چرخ های خیاطی و بافندگی (فروشنده)	۲۲۵
۱۲,۵۰۰	لوازم یدکی ماشین آلات سنگین راه سازی (لودر، گریدر، غلطک و...)	۵۶۵	۱۳,۰۰۰	چرم (عمده فروش)	۲۲۶
۱۵,۰۰۰	لوازم یدکی و جانبی ماشین آلات کشاورزی	۵۶۶	۱۰,۵۰۰	چلو کبابی و چلو خورشتی (غیر از رستوران) درجه ۱	۲۲۷
۱۲,۵۰۰	لوازم یدکی انواع ترانسفور ماتور و الکترو موتور و پمپ آب	۵۶۷	۸,۵۰۰	چلو کبابی و چلو خورشتی (غیر از رستوران) درجه ۲	۲۲۸
۱۰,۵۰۰	لوازم یدکی دوچرخه (فروشنده)	۵۶۸	۶,۵۰۰	چلو کبابی و چلو خورشتی (غیر از رستوران) درجه ۳	۲۲۹
۱۰,۵۰۰	لوازم یدکی و جانبی موتورسیکلت (فروشنده)	۵۶۹	۱۰,۵۰۰	چوب (چوب پنبه، الوار، تراورس و انواع فرآورده های چوبی) فروشنده	۲۳۰
۱۰,۵۰۰	لوازم یدکی وسایل خانگی	۵۷۰	۸,۵۰۰	چوب بری (الوار تراورس و تخته و فرآورده های چوبی) کارگاه	۲۳۱
۶,۵۰۰	لوازم (تعمیر کننده)	۵۷۱	۴,۵۰۰	چوب لباسی (سازنده و فروشنده)	۲۳۲
۱۷,۰۰۰	لوازم لوکس برقی (لوازم، آبزور و ...) درجه ۱	۵۷۲	۶,۵۰۰	حبوبات درجه ۱	۲۳۳
۱۵,۰۰۰	لوازم لوکس برقی (لوازم، آبزور و ...) درجه ۲	۵۷۳	۴,۵۰۰	حبوبات درجه ۲	۲۳۴
۶,۵۰۰	لوله بازکنی فاضلاب	۵۷۴	۴,۵۰۰	حصیر بافی و حصیر فروشی	۲۳۵
۶,۵۰۰	لوله کشی ساختمان اعم از آب و گاز	۵۷۵	۶,۵۰۰	حکاکی، پلاک سازی، مهر پلاستیکی، کلیشه و گراور- درجه ۱	۲۳۶



دفترچه تعرفه عوارض و بهاء خدمات شهرداری شانديز ۱۴۰۵

۴,۵۰۰	لوله و اتصالات از جنس پلیکا (فروشنده)	۵۷۶	۵,۵۰۰	حکاکی، پلاک سازی، مهر پلاستیکی، کلیشه و گراور - درجه ۲	۲۳۷
۱۵,۰۰۰	لوله و شیرآلات و لوازم بهداشتی ساختمان(اتصالات ، انواع سنگ دستشویی و...) (عمده فروش)	۵۷۷	۵,۵۰۰	حلبی ساز و حلبی فروش (لوله بخاری...) درجه ۱	۲۳۸
۱۰,۵۰۰	لوله و شیرآلات و لوازم بهداشتی ساختمان(اتصالات ، انواع سنگ دستشویی و...) (فروشنده) درجه ۱	۵۷۸	۴,۵۰۰	حلبی ساز و حلبی فروش (لوله بخاری...) درجه ۲	۲۳۹
۸,۵۰۰	لوله و شیرآلات و لوازم بهداشتی ساختمان(اتصالات ، انواع سنگ دستشویی و...) (فروشنده) درجه ۲	۵۷۹	۶,۵۰۰	حوله و پارچه های حوله ای (عمده فروش)	۲۴۰
۱۲,۵۰۰	ماشینهای اداری(ماشین حساب ، چاپگر ، فتوکپی و...)فروشنده	۵۸۰	۴,۵۰۰	حوله و پارچه های حوله ای (فروشنده جزء)	۲۴۱
۴,۵۰۰	ماشینهای اداری(ماشین حساب ، چاپگر ، فتوکپی و...)تعمیر کار	۵۸۱	۴,۵۰۰	خاتم کاری، منبت کاری و مینیاتوری (فروشگاه)	۲۴۲
۱۵,۰۰۰	ماشین های صنعتی (یخچال، یخساز، بستنی ساز، قهوه ساز و ...)فروشنده و نصاب	۵۸۲	۶,۵۰۰	خدمات ساختمانی(میکسر، ویرنه، بالابر و...) اجاره دهندگان و فروشندگان	۲۴۳
۸,۵۰۰	مبلمان (بدون نمایشگاه، کارگاه تولیدی با کمتر ۲۰ کارگر)	۵۸۳	۱۶,۰۰۰	خرازی (انواع لوازم خیاطی، قرقره، سوزن، دکمه، سنگ، سرمه، منگنه و...) (عمده فروش)	۲۴۴
۲۱,۰۰۰	مبلمان (نمایشگاه و فروشگاه)	۵۸۴	۸,۵۰۰	خرازی (انواع لوازم خیاطی، قرقره، سوزن، دکمه، سنگ، سرمه، منگنه و...) (فروشنده جزء) درجه ۱	۲۴۵
۳۱,۵۰۰	مبلمان و سرویس خواب و نهارخوری (نمایشگاه و فروشگاه) درجه ۱	۵۸۵	۶,۵۰۰	خرازی (انواع لوازم خیاطی، قرقره، سوزن، دکمه، سنگ، سرمه، منگنه و...) (فروشنده جزء) درجه ۲	۲۴۶
۲۱,۰۰۰	مبلمان و سرویس خواب و نهارخوری (نمایشگاه و فروشگاه) درجه ۲	۵۸۶	۴,۵۰۰	خراطان و سازندگان قابهای چوبی و چوبهای تزئینی	۲۴۷
۱۵,۰۰۰	مبلمان و سرویس خواب و نهارخوری (نمایشگاه و فروشگاه) درجه ۳	۵۸۷	۵۲,۵۰۰	خشکبار و زرشک و خرما و آجیل (عمده فروش)	۲۴۸
۲۰۹,۵۰۰	مجموعه تفریحات و بازیهای آبی	۵۸۸	۴۲,۰۰۰	خشکبار و زرشک و خرما و آجیل (فروشنده جزء) درجه ۱	۲۴۹
۸,۵۰۰	مجسمه های تزئینی و زینتی (سازنده و فروشنده) درجه ۱	۵۸۹	۳۱,۵۰۰	خشکبار و زرشک و خرما و آجیل (فروشنده جزء) درجه ۲	۲۵۰
۶,۵۰۰	مجسمه های تزئینی و زینتی (سازنده و فروشنده) درجه ۲	۵۹۰	۴,۵۰۰	خشک شویی و اتوشویی	۲۵۱
۸,۵۰۰	محصولات فرهنگی و کلوپ انواع سی دی (فیلم و بازی و ...) (کرایه دهنده و فروشنده)	۵۹۱	۸,۵۰۰	خواربار فروش درجه ۱	۲۵۲
۸,۵۰۰	محضر ازدواج و طلاق	۵۹۲	۶,۵۰۰	خواربار فروش درجه ۲	۲۵۳
۸,۵۰۰	مدارس غیر انتفاعی (دبستان و دبیرستان)	۵۹۳	۴,۵۰۰	خواربار فروش درجه ۳	۲۵۴



دفترچه تعرفه عوارض و بهاء خدمات شهرداری شانديز ۱۴۰۵

۶,۵۰۰	مراکز خدمات پرستاری	۵۹۴	۱۷,۰۰۰	خوراک دام و طیور و علوفه (عمده فروش)	۲۵۵
۱۰,۵۰۰	مراکز مشاوره و کاربایی	۵۹۵	۴,۵۰۰	خوراک دام و طیور و علوفه (فروشنده جزء)	۲۵۶
۸,۵۰۰	مراکز مشاوره و گفتاردرمانی و...	۵۹۶	۱۰,۵۰۰	خورجین، زیلو، گلیم، جاجیم، کیسه حمام (عمده فروش)	۲۵۷
۱۶۳,۵۰۰	مراکز معاینه فنی	۵۹۷	۶,۵۰۰	خیاطی زنانه درجه ۱	۲۵۸
۱۰,۵۰۰	مرغ زنده و ذبح شده (عمده فروش)	۵۹۸	۴,۵۰۰	خیاطی زنانه درجه ۲	۲۵۹
۸,۵۰۰	مرغ زنده و ذبح شده (فروشنده جزء)	۵۹۹	۶,۵۰۰	خیاطی مردانه درجه ۱	۲۶۰
۲۱,۰۰۰	مرغ و ماهی سوخاری، کنتاکی و بریان	۶۰۰	۴,۵۰۰	خیاطی مردانه درجه ۲	۲۶۱
۱۰,۵۰۰	مرغ و ماهی و تخم مرغ (فروشنده) درجه ۱	۶۰۱	۴,۵۰۰	دارالترجمه	۲۶۲
۸,۵۰۰	مرغ و ماهی و تخم مرغ (فروشنده) درجه ۲	۶۰۲	۲۰,۵۰۰	داربست فلزی	۲۶۳
۴,۵۰۰	مرکز بینایی سنجی	۶۰۳	۸,۵۰۰	دارو (عمده فروش و پخش)	۲۶۴
۸,۵۰۰	مرکز تست ورزش	۶۰۴	۶,۵۰۰	داروخانه ها و دراگ استور ها درجه ۱	۲۶۵
۳۱,۰۰۰	مزون (دوزندگان، فروشندگان و کرایه دهندگان لباس عروس و سفره عقد و...)	۶۰۵	۴,۵۰۰	داروخانه ها و دراگ استور ها درجه ۲	۲۶۶
۲۱,۰۰۰	مسافر خانه درجه ۱ هر اطاقی	۶۰۶	۶,۵۰۰	داروهای دامی، سموم دفع آفات، کودهای شیمیایی (عمده فروش)	۲۶۷
۱۷,۰۰۰	مسافر خانه درجه ۲ هر اطاقی	۶۰۷	۴,۵۰۰	داروهای دامی، سموم دفع آفات، کودهای شیمیایی (فروشنده جزء)	۲۶۸
۱۲,۵۰۰	مسافر خانه درجه ۳ هر اطاقی	۶۰۸	۲۱,۰۰۰	دامداریها (گاوداریها و گوسفنداریها)	۲۶۹
۲۵,۰۰۰	مسافر خانه درجه ممتاز هر اطاقی	۶۰۹	۲۱,۰۰۰	دامداریها (مرغداریهای گوشتی و تخمگذار)	۲۷۰
۴,۵۰۰	مسگر، سفیدگر، فروشنده ظروف مسی و لاجم و قلع	۶۱۰	۶,۵۰۰	دباغ و فروشنده و خریدار پوست و روده	۲۷۱
۶,۵۰۰	مصالح ساختمانی (سیمان و آهک و گچ و غیره) فروشنده	۶۱۱	۶,۵۰۰	درب و پنجره سازی پروفیل و آهن (کارگاه جوشکاری)	۲۷۲
۱۵,۰۰۰	مطب پزشکان فوق تخصص	۶۱۲	۴,۵۰۰	درب های پیش ساخته (فروشنده و خریدار)	۲۷۳
۸,۵۰۰	مطب پزشکان عمومی	۶۱۳	۷,۵۰۰	درمانگاهها و کلینیک های خصوصی	۲۷۴
۱۲,۵۰۰	مطب پزشکان متخصص	۶۱۴	۱۵,۰۰۰	دستگاه های حفاری چاه (عمیق و نیمه عمیق)	۲۷۵
۱۲,۵۰۰	مطب پزشکان متخصص و جراح	۶۱۵	۶,۵۰۰	دستگاههای صوتی و تصویری (کرایه دهندگان)	۲۷۶
۱۲,۵۰۰	مطب دندان پزشکان	۶۱۶	۸,۵۰۰	دستمال کاغذی (عمده فروش)	۲۷۷
۱۲,۵۰۰	مطب های پزشکان با تزریقات	۶۱۷	۲۰,۵۰۰	دفاتر اسناد رسمی درجه ۱	۲۷۸



دفترچه تعرفه عوارض و بهاء خدمات شهرداری شانديز ۱۴۰۵

۱۰,۵۰۰	مطب و کلينیک های دامپزشکی	۶۱۸	۱۵,۰۰۰	دفاتر اسناد رسمی درجه ۲	۲۷۹
۶,۵۰۰	مکانیک (تعمیر کار) اتومبیل های سبک درجه ۱	۶۱۹	۸,۵۰۰	دفاتر امور مشترکین (تلفن ثابت و همراه)	۲۸۰
۵,۵۰۰	مکانیک (تعمیر کار) اتومبیل های سبک درجه ۲	۶۲۰	۱۲,۵۰۰	دفاتر پلیس +۱۰، دفاتر پیشخوان دولت (تلفن ثابت و همراه، پست، آب، برق، گاز و...)	۲۸۱
۵,۵۰۰	مکانیک (تعمیر کار ترمز و کلاچ ولنت کوبی اتومبیل)	۶۲۱	۶,۵۰۰	دفاتر حسابرسی مالی، مالیاتی، حقوقی (وکالت)، گمرکی، بازرگانی، خدماتی و ...	۲۸۲
۵,۵۰۰	مکانیک (تعمیر کار گریکس و دیفرانسیل اتومبیل)	۶۲۲	۱۰,۵۰۰	دفاتر بنگاه ها و شرکتها و مؤسسات باربری درون شهری	۲۸۳
۶,۵۰۰	مکانیک (تعمیر کار ماشین آلات سنگین، حمل و نقل، راه سازی و کشاورزی)	۶۲۳	۱۸,۰۰۰	دفاتر بنگاه ها و شرکتها و مؤسسات باربری برون شهری	۲۸۴
۱۴,۰۰۰	مکانیک (تعمیر انواع ماشین آلات صنعتی و غیره)	۶۲۴	۴,۵۰۰	دفاتر شرکت های تولیدی، کارگاهها و کارخانه جات	۲۸۵
۸,۵۰۰	مواد شیمیایی و آزمایشگاهی (فروشنده) درجه ۱	۶۲۵	۸,۵۰۰	دفاتر شرکت های مسافربری (درون شهری و برون شهری)	۲۸۶
۶,۵۰۰	مواد شیمیایی و آزمایشگاهی (فروشنده) درجه ۲	۶۲۶	۴,۵۰۰	دفاتر فروش آجر فشاری و ماشینی و گچی و ...	۲۸۷
۲۱,۰۰۰	مواد غذایی، خوراکی و تنقلات (بنکداران و عمده فروش)	۶۲۷	۸,۵۰۰	دفاتر مهندسين مشاور، مقاطعه کاران و پیمانکاران درجه ۱	۲۸۸
۱۷,۰۰۰	موتور سیکلت و دوچرخه (عمده فروش)	۶۲۸	۶,۵۰۰	دفاتر مهندسين مشاور، مقاطعه کاران و پیمانکاران درجه ۲	۲۸۹
۱۲,۵۰۰	موتور سیکلت و دوچرخه (فروشنده) درجه ۱	۶۲۹	۶,۵۰۰	دفاتر نقشه کشی ساختمانی و مهندسين ناظر	۲۹۰
۸,۵۰۰	موتور سیکلت و دوچرخه (فروشنده) درجه ۲	۶۳۰	۶,۵۰۰	دفاتر نمایندگی بیمه	۲۹۱
۴,۵۰۰	موتور سیکلت و دوچرخه (کرایه دهندگان)	۶۳۱	۵,۵۰۰	دفتر امور خدمات کشاورزی	۲۹۲
۴,۵۰۰	موتور سیکلت و دوچرخه (تعمیر کاران)	۶۳۲	۷,۵۰۰	دفتر خدمات اداری	۲۹۳
۶,۵۰۰	موتورهای قایق موتوری (فروشنده)	۶۳۳	۸,۵۰۰	دفتر نما سازان انواع قرنیز رنگی و آجر ۳ سانتی	۲۹۴
۱۰,۵۰۰	موزاییک (سازنده و فروشنده) درجه ۱	۶۳۴	۶,۵۰۰	دکور ساز (چوبی، فلزی و ویتروین و...)	۲۹۵
۶,۵۰۰	موزاییک (سازنده و فروشنده) درجه ۲	۶۳۵	۶,۵۰۰	دکه ها (مطبوعات، تنقلات و...)	۲۹۶
۷۳,۰۰۰	مؤسسات اعتباری و مالی	۶۳۶	۶,۵۰۰	دندانساز تجربی	۲۹۷
۱۲,۵۰۰	مؤسسات انتشاراتی (غیر از چاپخانه ها) درجه ۱	۶۳۷	۶,۵۰۰	دوربین عکاسی، فیلمبرداری (تعمیر کنندگان)	۲۹۸
۸,۵۰۰	مؤسسات انتشاراتی (غیر از چاپخانه ها) درجه ۲	۶۳۸	۵,۵۰۰	دوربین عکاسی، فیلمبرداری، لوازم عکاسی (فروشنده) درجه ۱	۲۹۹



دفترچه تعرفه عوارض و بهاء خدمات شهرداری شانديز ۱۴۰۵

۲۱,۰۰۰	مؤسسات تبليغات و آگهي هاي تجارتي	۶۳۹	۴,۵۰۰	دوربين عكاسي، فيلمبرداري، لوازم عكاسي (فروشنده) درجه ۲	۳۰۰
۶,۵۰۰	مؤسسات خدماتي و نظافتي	۶۴۰	۶,۵۰۰	دوزندگان و فروشندگان چادر مسافرتي واتومبيل، كوله پشتي و...	۳۰۱
۸,۵۰۰	مؤسسات كاشت و ترميم مو	۶۴۱	۸,۵۰۰	ذبح كنندگان مرغ و فروشندگان و توزيع كنندگان	۳۰۲
۶۲,۵۰۰	مؤسسات ماساژ طبي و تناسب اندام و حمام سونا	۶۴۲	۴,۵۰۰	رادياتور اتومبيل (تعمير و تعويض)	۳۰۳
۸,۵۰۰	مهدكودك و پيش دبستاني	۶۴۳	۸,۵۰۰	رادياتور شوقاژ، ديگك شوقاژو ... (عمده فروش)	۳۰۴
۶,۵۰۰	مهر و تسبيح فروش	۶۴۴	۸,۵۰۰	رادياتور شوقاژ، ديگك شوقاژو ... (فروشنده و نصاب)	۳۰۵
۴,۵۰۰	ميز تلويزيون و جلومبلي و عسلي (فروشنده)	۶۴۵	۶,۵۰۰	راديو، تلويزيون وسايل صوتي، تصويري (تعميركار) درجه ۱	۳۰۶
۸,۵۰۰	ميوه فروشي درجه ۱	۶۴۶	۴,۵۰۰	راديو، تلويزيون وسايل صوتي، تصويري (تعميركار) درجه ۲	۳۰۷
۶,۵۰۰	ميوه فروشي درجه ۲	۶۴۷	۴,۵۰۰	راديو، ضبط و پخش و سيستم هاي صوتي اتومبيل (فروشنده، نصاب و تعميركار)	۳۰۸
۴,۵۰۰	نان خشك و قاق و شيرمال و ... (فروشنده)	۶۴۸	۹۴,۰۰۰	رستوران به صورت سلف سرويس (به جز چلو كبابي و چلو خورشتي)	۳۰۹
۱۰,۵۰۰	نان صنعتي (توليد و فروش انواع نان ماشيني و سنتي با كمتر از ۲۰ نفر كارگر) كارگاه داخل شهر	۶۴۹	۷۳,۰۰۰	رستوران درجه ۱ (بجز چلو كبابي و چلو خورشتي)	۳۱۰
۵,۵۰۰	نانوايي (سنتي، ماشيني، تنوري) درجه ۱	۶۵۰	۵۲,۵۰۰	رستوران درجه ۲ (بجز چلو كبابي و چلو خورشتي)	۳۱۱
۴,۵۰۰	نانوايي (سنتي، ماشيني، تنوري) درجه ۲	۶۵۱	۳۱,۵۰۰	رستوران درجه ۳ (بجز چلو كبابي و چلو خورشتي)	۳۱۲
۴,۵۰۰	نجاري و درود گري	۶۵۲	۶,۵۰۰	رنگ اتومبيل (فروشنده) درجه ۱	۳۱۳
۱۰,۵۰۰	نخ، ابريشم، نخ نايلوني وغيره (عمده فروش)	۶۵۳	۵,۵۰۰	رنگ اتومبيل (فروشنده) درجه ۲	۳۱۴
۸,۵۰۰	نخ، ابريشم، نخ نايلوني وغيره (فروشنده)	۶۵۴	۶,۵۰۰	رنگ آميز و پلي استر كاري صنايع چوبي	۳۱۵
۱۰,۵۰۰	نخ و پارچه توليد كنندگان (كارخانه در محدوده قانوني شهر)	۶۵۵	۱۵,۰۰۰	رنگ و چسب (عمده فروش)	۳۱۶
۱۲,۵۰۰	نصاب دزد گير و دوربين هاي مدار بسته (ساختماني و فروشاگهي)	۶۵۶	۸,۵۰۰	رنگ و چسب - درجه ۱	۳۱۷
۵,۵۰۰	نقاش اتومبيل (قيرپاشي كف و زير اتومبيل و نقاشي)	۶۵۷	۶,۵۰۰	رنگ و چسب - درجه ۲	۳۱۸



دفترچه تعرفه عوارض و بهاء خدمات شهرداری شانديز ۱۴۰۵

۴,۵۰۰	نقاش ساختمان	۶۵۸	۴,۵۰۰	رنگرزی منسوجات	۳۱۹
۱۵,۰۰۰	نقره ساز و نقره فروش و مليله کار(وسایل تزئينی)	۶۵۹	۸,۵۰۰	روسری زنانه (عمده فروش)	۳۲۰
۴۲,۰۰۰	نمایشگاه و فروشگاه اتومبيل با مساحت بيش از ۱۵۰ متر مربع	۶۶۰	۶,۵۰۰	روسری زنانه (فروشنده جزء) درجه ۱	۳۲۱
۳۱,۵۰۰	نمایشگاه و فروشگاه اتومبيل از ۱۰۱ تا ۱۵۰ مترمربع	۶۶۱	۴,۵۰۰	روسری زنانه (فروشنده جزء) درجه ۲	۳۲۲
۲۱,۰۰۰	نمایشگاه و نمایندگی انواع فرش و قالی	۶۶۲	۴,۵۰۰	روغن اتومبيل و گريس و فیلترجات (فروشنده جزء)	۳۲۳
۲۰۸,۵۰۰	نمایندگی های اتومبيل داخلی و خارجی (نمایشگاه و فروشگاه)	۶۶۳	۸,۵۰۰	روغن اتومبيل و گريس و فیلترجات (عمده فروش)	۳۲۴
۱۶۷,۰۰۰	نمایندگی های اتومبيل داخلی و خارجی (خدمات پس از فروش)	۶۶۴	۴,۵۰۰	روغن گیری از انواع دانه های روغنی و حلواسازی و عصار	۳۲۵
۴,۵۰۰	نمد مالی	۶۶۵	۴,۵۰۰	روکش صندلی، کفپوش و ... (فروشنده، دوزنده و نصاب)	۳۲۶
۱۲,۵۰۰	نمک فروش و ادويه جات (عمده فروش)	۶۶۶	۳۱,۵۰۰	زرگری (طلا و جواهرسازی)	۳۲۷
۸,۵۰۰	نهال، گل، نشاء و قلمه (پرورش دهندگان و تولیدکنندگان)	۶۶۷	۸,۵۰۰	زری بافی، ترمه دوزی، پنبه دوزی روی پارچه	۳۲۸
۶,۵۰۰	نهال، گل، نشاء و قلمه (فروشنده)	۶۶۸	۱۰,۵۰۰	زعفران (حق العمل کار، خریدار و عمده فروش)	۳۲۹
۶,۵۰۰	وانت تلفنی	۶۶۹	۸,۵۰۰	زعفران (فروش جزء)	۳۳۰
۸,۵۰۰	ورق استیل، برنج، وورشو و غيره (عمده فروش)	۶۷۰	۶,۵۰۰	زغال چوب و زغال سنگ (عمده فروش)	۳۳۱
۴,۵۰۰	ورق حلب (فروشنده)	۶۷۱	۴,۵۰۰	زغال چوب و زغال سنگ (فروشنده جزء)	۳۳۲
۱۲,۵۰۰	وسایل ایمنی و آتش نشانی (عمده فروش)	۶۷۲	۶,۵۰۰	زه چوبی (کارگاه و عمده فروش)	۳۳۳
۱۰,۵۰۰	وسایل ایمنی و آتش نشانی (فروشنده) درجه ۱	۶۷۳	۴,۵۰۰	زیگزاگ دوز مکت و پارچه	۳۳۴
۶,۵۰۰	وسایل ایمنی و آتش نشانی (فروشنده) درجه ۲	۶۷۴	۸,۵۰۰	زیورآلات نقره ای (عقیق، فیروزه، مروارید و ...)	۳۳۵
۸,۵۰۰	وسایل کفاشی (عمده فروش)	۶۷۵	۴,۵۰۰	سازندگان و فروشنندگان چراغ چشمک زن و علائم رانندگی	۳۳۶
۴۰,۵۰۰	هایپر مارکت	۶۷۶	۶,۵۰۰	سازندگان کانال کولر - درجه ۱	۳۳۷
۸,۵۰۰	هواکش و تهویه مطبوع (فروشنده)	۶۷۷	۴,۵۰۰	سازندگان کانال کولر - درجه ۲	۳۳۸
۴,۵۰۰	براق و پرچم و علائم نظامی (سازندگان و فروشنندگان)	۶۷۸	۱۰,۵۰۰	سازندگان گاو صندوق	۳۳۹



دسترچه تعرفه عوارض و بهاء خدمات شهرداری شانديز ۱۴۰۵

جدول ۱۵: صدور مجوز احداث و نصب تاسيسات شهري

عنوان عوارض	ضوابط
صدور مجوز احداث و نصب تاسيسات شهري (دكلها، تجهيزات و آنتن هاي مخابراتي، ترانسفورماتوها و نظائر آنها)	$P' = M \times N \times H \times S \times 0.5$

S = مساحت

H = ارتفاع

M = ضريب نوع فضاي شهري (M₁=۲۵ معابر ۲۰ متر به بالا، M_۲=۲۰٪ / پارکها و فضاهای سبز عمومي / M_۳=۱۸ ساير فضاهای عمومي، M_۴=۱۲ املاک خصوصي)

N = تعداد تجهيزات مورد درخواست (در صورت تفاوت ابعاد تاسيسات مورد درخواست، عوارض هر کدام بصورت مجزا محاسبه مي گردد).

P' = ارزش معاملاتي با احتساب ضريب تعديل

ضوابط و ترتيبات وصول:

- اين عوارض فقط يکبار و هنگام صدور مجوز، وصول مي گردد.
- صدور مجوز احداث، صرفاً پس از ارائه مجوز استفاده و بهره برداري از اداره کل تنظيم و ارتباطات راديويي منطقه شمال شرق کشور و تضمين رعايت ضوابط و استانداردهای تعيين شده توسط سازمان مهندسي ساختمان توسط متقاضی امکان پذیر می باشد.
- صدور مجوز احداث تاسيسات شهري در مکان های عمومي (تحت اختيار و يا مالکيت شهرداری) پس از تبادل قرارداد اجاره با شهرداری جهت سطح اشغال تاسيسات مزبور امکان پذیر می باشد.
- برای دکل ها و آنتن های مخابراتی که بر روی ساختمان ها احداث می گردند، مجموع ارتفاع آنتن و ساختمان به عنوان ارتفاع در فرمول فوق لحاظ می گردد.
- رعايت حریم (فنس کشی و ...) تاسيسات الزامی و مساحت فوق جزء مساحت مفيد محاسبه می شود.



دفترچه تعرفه عوارض و بهاء خدمات شهرداری شانديز ۱۴۰۵

جدول ۱۶: عوارض بر تابلوهای تبلیغات محیطی

عنوان عوارض	ضوابط
تابلوهای تبلیغات محیطی	$K \times 60\% \cdot P \times a$ طبق آیین نامه پیوست

ملاحظات: در صورتی که که تابلو نصب شده در سطح شهر دارای این سه ویژگی باشد تابلو معرفی بوده و مشمول پرداخت عوارض مذکور نمی گردد: ۱- مندرجات روی تابلو کاملاً منطبق بر مجوز فعالیت واحد باشد. ۲- تابلو صرفاً بر سر درب یا نمای محل فعالیت نصب شده و بیش از یک عدد نباشد. ۳- ابعاد تابلو کاملاً منطبق بر مصوبه شورای عالی شهرسازی و معماری در خصوص ضوابط و مقررات ارتقا کیفی سیما و منظر شهری و همچنین دستورالعمل موضوع بند ۲۵ ماده ۸۰ قانون شوراهای اسلامی باشد. در صورتی که تابلو نصب شده هر یک از ویژگی ها را نداشته باشد مشمول پرداخت عوارض این عنوان می گردد.



دسترچه تعرفه عوارض و بهاء خدمات شهرداری شاندين ۱۴۰۵

جدول ۱۷: عوارض بر ارزش افزوده ناشی از اجرای طرح های توسعه شهری

عنوان عوارض		شاخص های تدوین نحوه محاسبه عوارض و ترتیبات وصول
ارزش افزوده ناشی از اجرای طرح های توسعه شهری برای موارد تعیین کاربری عرصه (املاک فاقد کاربری طبق طرح توسعه شهری)	ضریبی از ارزش افزوده ایجاد شده ناشی تعیین کاربری	$S \times (R_2 - R_1) \times 0,4$
ارزش افزوده ناشی از اجرای طرح های توسعه شهری	ضریبی از ارزش افزوده ایجاد شده ناشی تغییر کاربری یا اجرای طرح توسعه شهری	$S \times (R_4 - R_3) \times 0,4$

S = مساحت عرصه پس از اجرای طرح های عمران و توسعه شهری

R_1 = قیمت کارشناسی هر مترمربع عرصه قبل از تعیین کاربری

R_2 = قیمت کارشناسی هر مترمربع عرصه بعد از تعیین کاربری

R_3 = قیمت کارشناسی هر مترمربع عرصه قبل از تغییر کاربری یا اجرای طرح توسعه شهری

R_4 = قیمت کارشناسی هر مترمربع عرصه بعد از تغییر کاربری یا اجرای طرح توسعه شهری

ضوابط و ترتیبات وصول:

- قیمت کارشناسی براساس نظر کارشناس رسمی دادگستری و به نرخ روز تعیین می گردد.
- در صورتی که به درخواست مالک، ملک فاقد کاربری تعیین کاربری شده و یا کاربری قبلی آن تغییر یابد و از این اقدام یا اجرای طرح ارزش افزوده برای ملک ایجاد شود، مشمول عوارض فوق می گردد. میزان این عوارض نباید بیش از ۴۰٪ ارزش افزوده ایجاد شده باشد.
- تبصره: میزان این عوارض برای باغات خشک شده و بی حاصل حداکثر ۴۰٪ ارزش افزوده و برای باغات مثمر و زنده پس از اخذ مجوز لازم حداکثر ۸۰٪ ارزش افزوده (اقتباس از ماده ۲ قانون حفظ اراضی و باغات کشاورزی) خواهد بود.
- اگر درخواست مالک جهت تغییر کاربری ثبت نشده باشد، تازمانی که مالک درخواست بهره برداری از کاربری جدید را نداشته باشد، مشمول پرداخت این عوارض نمی گردد.
- با توجه به ابلاغ ضوابط طرح تفصیلی عوارض ارزش افزوده ناشی از استقرار فعالیتهای انتفاعی مجاز در کاربری غیر مطابق ارزش افزوده ناشی از اجرای طرح های توسعه شهری محاسبه می گردد.



دسترچه تعرفه عوارض و بهاء خدمات شهرداری شاندين ۱۴۰۵

- اخذ عوارض تغيير کاربري صرفاً به موجب مصوبات كميسيون هاي قانوني امكان پذير است و در ساير موارد از جمله ابقاء زيربناي با کاربري مخالف پروانه ساختماني و يا در موارد اجرائ ماده واحده قانون تعيين وضعيت املاك واقع در طرح هاي دولتي و شهرداري ها، اخذ اين عوارض امكان پذير نمي باشد.



دفترچه تعرفه عوارض و بهاء خدمات شهرداری شاندين ۱۴۰۵

جدول ۱۸ : عوارض قطع اشجار

پيشنهاده تعرفه عوارض قطع درخت بدون مجوز سال ۱۴۰۵			پيشنهاده تعرفه عوارض قطع درخت با مجوز شهرداری سال ۱۴۰۵					
عوارض به ريال	بن درخت	ردیف	عوارض به ريال	بن درخت	ردیف	عوارض به ريال	بن درخت	ردیف
۴۲,۴۷۱,۰۰۰	۱۵ تا ۵۰	۱	۱۹۰,۴۷۶,۰۰۰	۱۴۵	۲۴	۹,۴۴۵,۳۱۳	۳۰ تا ۳۵	۱
۱۲۷,۴۱۳,۰۰۰	۵۵	۲	۲۰۳,۱۴۴,۹۰۶	۱۵۰	۲۵	۱۱,۰۷۰,۳۱۳	۳۵	۲
۱۶۹,۸۸۴,۰۰۰	۶۰	۳	۲۱۵,۸۱۳,۸۱۳	۱۵۵	۲۶	۱۲,۰۸۵,۹۳۸	۴۰	۳
۲۱۲,۳۵۵,۰۰۰	۶۵	۴	۲۲۸,۴۸۲,۷۱۹	۱۶۰	۲۷	۱۳,۷۱۰,۹۳۸	۴۵	۴
۲۵۴,۸۲۶,۰۰۰	۷۰	۵	۲۴۱,۱۵۱,۶۲۵	۱۶۵	۲۸	۱۵,۹۹۹,۳۴۴	۵۰	۵
۲۹۷,۲۹۷,۰۰۰	۷۵	۶	۲۵۳,۸۲۰,۵۳۱	۱۷۰	۲۹	۱۹,۱۲۳,۴۰۶	۵۵	۶
۳۳۹,۷۶۸,۰۰۰	۸۰	۷	۲۶۰,۳۹۵,۶۸۸	۱۷۵	۳۰	۲۵,۴۹۸,۶۸۸	۶۰	۷
۳۸۲,۲۳۹,۰۰۰	۸۵	۸	۲۷۹,۱۵۸,۳۴۴	۱۸۰	۳۱	۳۲,۴۸۲,۷۳۴	۶۵	۸
۴۲۴,۷۱۰,۰۰۰	۹۰	۹	۲۹۱,۸۲۷,۲۵۰	۱۸۵	۳۲	۳۸,۲۴۸,۰۳۱	۷۰	۹
۴۶۷,۱۸۱,۰۰۰	۹۵	۱۰	۳۰۴,۴۹۶,۱۵۶	۱۹۰	۳۳	۴۴,۶۲۲,۷۰۳	۷۵	۱۰
۵۰۹,۶۵۲,۰۰۰	۱۰۰	۱۱	۳۱۷,۱۶۵,۰۶۳	۱۹۵	۳۴	۵۰,۹۹۷,۳۷۵	۸۰	۱۱
۸۹۱,۸۹۱,۰۰۰	۱۰۵	۱۲	۳۲۹,۸۳۳,۹۶۹	۲۰۰	۳۵	۵۷,۳۷۲,۰۴۷	۸۵	۱۲
۱,۰۱۹,۳۰۴,۰۰۰	۱۱۰	۱۳	۳۴۲,۵۰۲,۸۷۵	۲۰۵	۳۶	۶۳,۷۴۶,۷۱۹	۹۰	۱۳
۱,۱۴۶,۷۱۷,۰۰۰	۱۱۵	۱۴	۳۵۵,۱۷۱,۷۸۱	۲۱۰	۳۷	۷۰,۱۲۱,۳۹۱	۹۵	۱۴
۱,۲۷۴,۱۳۰,۰۰۰	۱۲۰	۱۵	۳۶۷,۸۴۰,۶۸۸	۲۱۵	۳۸	۷۶,۴۹۶,۰۶۳	۱۰۰	۱۵
۱,۴۰۱,۰۵۴۳,۰۰۰	۱۲۵	۱۶	۳۸۰,۵۰۹,۵۹۴	۲۲۰	۳۹	۸۹,۱۲۴,۷۵۰	۱۰۵	۱۶
۱,۵۲۸,۹۵۶,۰۰۰	۱۳۰	۱۷	۳۹۳,۱۷۸,۵۰۰	۲۲۵	۴۰	۱۰۱,۷۹۳,۶۵۶	۱۱۰	۱۷



دفترچه تعرفه عوارض و بهاء خدمات شهرداری شانديز ۱۴۰۵

۱,۶۵۶,۳۶۹,۰۰۰	۱۳۵	۱۸	۴۰۵,۸۴۷,۴۰۶	۲۳۰	۴۱	۱۱۴,۴۶۲,۵۶۳	۱۱۵	۱۸
۱,۷۸۳,۷۷۵,۹۰۶	۱۴۰	۱۹	۴۱۸,۵۱۶,۳۱۳	۲۳۵	۴۲	۱۲۷,۱۳۱,۴۶۹	۱۲۰	۱۹
۱,۹۰۷,۹۴۵,۰۰۰	۱۴۵	۲۰	۴۳۱,۱۸۵,۲۱۹	۲۴۰	۴۳	۱۳۹,۸۰۰,۳۷۵	۱۲۵	۲۰
۲,۰۳۸,۶۰۸,۰۰۰	۱۵۰	۲۱	۴۴۳,۸۵۴,۱۲۵	۲۴۵	۴۴	۱۵۲,۴۶۹,۲۸۱	۱۳۰	۲۱
توسط کارشناس	۱۵۵	۲۲	۴۵۶,۵۲۳,۰۳۱	۲۵۰	۴۵	۱۶۵,۱۳۸,۱۸۸	۱۳۵	۲۲
						۱۷۷,۸۰۷,۰۹۴	۱۴۰	۲۳

در تعرفه قطع درختان غير مجاز از بن ۱۵۰ سانت به بالا هزینه توسط کارشناس رسمي دادگستري اعلام گردد.



دفترچه تعرفه عوارض و بهاء خدمات شهرداری شانديز ۱۴۰۵

جدول ۱۹: تعرفه عوارض جابه جایی درخت با مجوز کمیسیون ماده ۷

محیط بن ۸۰ سانتیمتر به بالا	محیط بن ۵۰-۸۰ سانتیمتر	محیط بن ۳۰-۵۰ سانتیمتر	محیط بن ۱۵-۳۰ سانتیمتر	
قیمت کارشناس دادگستری	۱۲,۸۷۰,۰۰۰	۴,۰۲۱,۸۷۵	۲,۸۹۵,۷۵۰	عوارض به ریال
عمدی (ریال)	غیرعمدی (ریال)	واحد	گونه	ردیف
۳.۱۰۸.۷۱۳	۱.۸۲۸.۱۲۵	مترمربع	پرچین	۱
۲.۵۸۹.۸۴۴	۱.۵۲۳.۴۳۸	مترمربع	چمن	۲
۱۲.۴۳۱.۲۵۰	۷.۳۱۲.۵۰۰	بوته	درختچه	۳
۲۸۰.۰۰۰	۲۰۰.۰۰۰	بوته	گل فصل	۴
۲۰۷.۱۸۸	۵۶۲.۵۰۰	بوته	گل دائم	۵

تبصره ۱: درختان همیشه سبز با نظر کارشناسان فضای سبز شهرداری به قیمت روز برآورد هزینه گردد به اضافه هزینه سال های نگهداری.

تبصره ۲: هرگونه حوادثی مانند تصادف و مشابه آن جزء گزینه غیر عمدی لحاظ می گردد.

تبصره ۳: دریافت مجوز به قیمت غیر عمدی وبدون مجوز عمدی محسوب می گردد.

تبصره ۴: عوارض فوق متعلق به اماکن عمومی می باشد ودر مورد اماکن خصوصی ۲۵٪ از مبالغ کسر می گردد.

تبصره ۵: هرس غیر اصولی وبدون مجوز براساس بن درخت ۲۵٪ مبالغ فوق دریافت می گردد.



فصل دوم:

بهاء خدمات شهرداری و نحوه محاسبه آنها





دسترچه تعرفه عوارض و بهاء خدمات شهرداری شاندين ۱۴۰۵

بهاء خدمات قابل وصول در شهرداری شاندين عبارتند از:

آماده سازی در اجرای تبصره ۴ ماده واحده قانون تعیین وضعیت املاک واقع در طرح های دولتی و شهرداریها

تمدید پروانه ساختمانی

بهای خدمات کارشناسی و فنی

بهای خدمات (کرایه) جابجایی مسافر توسط اتوبوس، مینی بوس و سایر وسایل نقلیه

بهای خدمات ماشین آلات و تجهیزات

بهاء خدمات استفاده از پارکینگ های عمومی متعلق به شهرداری

بهای خدمات آرامستان (حمل، تغسیل و تدفین اموات)

بهای خدمات نماسازی و ساماندهی سیما و منظر شهری

بهای خدمات بهره برداری از معابر و فضاهای عمومی شهری/ روستایی دارای شرایط فنی و ایمنی و عدم مزاحمت در تردد

بهای خدمات صدور مجوز حفاری

ی خدمات صدور مجوز حفاری، لکه گیری و ترمیم آسفالت معابر

بهای خدمات ارائه و تصویب طرح ایمن سازی معابر در زمان عملیات کارگاهی

بهای خدمات به مهاجرین و اتباع خارجه

استفاده از مراکز رفاهی، تفریحی، فرهنگی، ورزشی، اجتماعی و خدماتی

آیین نامه تقسیط عوارض و بدهی مودیان

آیین نامه تمدید اسناد دریافتی و برگشتی

جدول ضرایب تعدیل قیمت منطقه ای



دسترچه تعرفه عوارض و بهاء خدمات شهرداری شاندين ۱۴۰۵

جدول ۲۰: آماده سازی در اجرای تبصره ۴ ماده واحده قانون تعیین وضعیت املاک واقع در طرح های دولتی و شهرداریها

عنوان بهاء خدمات	ضوابط
آماده سازی در اجرای تبصره ۴ ماده واحده قانون تعیین وضعیت املاک واقع در طرح های دولتی و شهرداریها	$A \times B \times C \times 1/200,000$

$A =$ عرض معبر تقسیم بر ۲

$B =$ بر زمین

$C =$ ضریب معبر

تبصره ۱: در صورتی که عرض معبر ۱۲ یا کمتر باشد ضریب C برابر است با سه، معابر بیشتر از ۱۲ متر تا ۱۶ متر ضریب C برابر است با دو، معابر بیشتر از ۱۶ متر تا ۲۴ متری ضریب C برابر است با یک و نیم و معابر بیشتر از ۲۴ متر ضریب C برابر است با یک.
تبصره ۲: در صورتی که ملک از چند معبر دسترسی داشته باشد (چند معبری) هر معبر بصورت جداگانه و مجموع آن محاسبه می گردد.
تبصره ۳: دریافت مبلغ آماده سازی، پس از اخذ تعهد از ذینفع امکان پذیر می باشد.
*** به موارد فوق طبق قانون، مالیات بر ارزش افزوده اضافه می گردد.

آیین نامه اجرایی قانون زمین شهری مصوب ۷۰/۱۱/۲۱

ماده ۲۲ - آماده سازی زمین عبارت از مجموعه عملیاتی است که مطابق دستورالعمل وزارت مسکن و شهرسازی، زمین را برای احداث مسکن مهیا می سازد که شامل موارد زیر می باشد:

الف - عملیات زیربنایی از قبیل تعیین بر و کف، تسطیح و آسفالت معابر، تأمین شبکه های تأسیساتی آب و برق، جمع آوری و دفع آب های سطحی و فاضلاب و غیره.

ب - عملیات روبنایی مانند احداث مدارس، درمانگاه، واحد انتظامی، فضای سبز، اداره آتش نشانی، اماکن تجاری و نظایر آن.

آیین نامه اجرایی بند «د» تبصره (۶) قانون بودجه سال ۱۳۸۶ کل کشور مصوب ۱۳۸۶/۲/۳۰

ماده ۱- واژه ها و اصطلاحات به کار رفته در این آیین نامه دارای معانی زیر می باشند:

آماده سازی زمین: فعالیت هایی که در جهت بهره برداری از اراضی خام به منظور آماده سازی برای احداث و بهره برداری ضروری می باشد. در این آیین نامه آماده سازی شامل تسطیح زمین، اجرای جوی و جدول، زیرسازی و آسفالت معابر، شبکه های تأسیسات زیر بنایی و احداث مساجد و اماکن فرهنگی و آموزشی می باشد.

قانون ساماندهی و حمایت از تولید و عرضه مسکن مصوب ۱۳۸۷/۲/۲۵

ماده ۵- وزارت مسکن و شهرسازی و نهادهای واگذار کننده زمین موظفند تمهیداتی را فراهم آورند تا آماده سازی اراضی واگذاری شامل (اجراء جوی، جدول، آسفالت، شبکه های تأسیسات زیر بنایی و احداث مساجد) در کوتاه ترین زمان ممکن انجام گیرد. شروع



دفترچه تعرفه عوارض و بهاء خدمات شهرداری شاندیز ۱۴۰۵

عملیات ساخت بناها متناسب با انجام آماده سازی مجاز می باشد و در طرح های شهر های مربوط جانمایی خدمات روبنایی (مانند طرح ها و پروژه های آموزشی، بهداشتی و غیره) صورت گرفته و زمین آن بر اساس ماده (۱۰۰) قانون تنظیم بخشی از مقررات مالی دولت- مصوب ۱۳۸۰-به دستگاه های مربوط واگذار خواهد شد.



دفترچه تعرفه عوارض و بهاء خدمات شهرداری شانديز ۱۴۰۵

جدول ۲۱: بهای خدمات تمديد پروانه ساختمانی

عنوان عوارض	ضوابط
تمديد پروانه ساختمانی	طبق دستورالعمل ذیل

- در مواردی که تاریخ اتمام عملیات ساختمانی درج شده در پروانه ساختمانی به پایان رسیده باشد و پروانه ساختمانی صادره با ضوابط طرح‌های توسعه شهری مغایرت نداشته باشد، پروانه تمديد می‌گردد.
- تمديد پروانه ساختمانی تا یکسال پس از اتمام عملیات ساختمانی درج شده در پروانه رایگان می‌باشد.
- تمديد پروانه ساختمانی در سال دوم پس از اتمام عملیات ساختمانی درج شده در پروانه، به میزان ۳ درصد عوارض صدور پروانه ساختمانی به نرخ روز تعیین می‌گردد.
- اگر همچنان در پایان سال دوم ساختمان تکمیل نشود، بهای خدمات تمديد پروانه هر سال به میزان ۲ درصد عوارض صدور پروانه ساختمانی به نرخ روز (تا سقف ۲۰ درصد) افزایش می‌یابد.

ضوابط و ترتیبات وصول

- مطابق تبصره ۲ ماده ۲۹ قانون نوسازی و عمران شهری، شهرداری موظف است تاریخ اتمام عملیات ساختمانی را در پروانه های ساختمانی درج نماید.
- به استناد ماده ۲۰ دستورالعمل اجرایی قانون درآمد پایدار و هزینه شهرداری ها و دهیاری ها حداکثر زمان اتمام عملیات ساختمانی در شهر شانديز به شرح جدول زیر می باشد.
- سال ماخذ محاسبه این عوارض اولین سالی است می باشد که در اجرای بند (الف) ماده (۲) قانون درآمد پایدار این عنوان عوارض در تعرفه شهرداری درج گردیده است. مدت زمان مورد نیاز جهت تمديد پروانه باید با توجه به میزان پیشرفت فیزیکی پروژه انجام گردد.

جدول ۲۲: حداکثر زمان اتمام عملیات ساختمانی

ردیف	مساحت زیربنا	حداکثر زمان اتمام عملیات
۱	تا ۲۰۰۰ مترمربع	۲۴ ماه
۲	۲۰۰۰ تا ۵۰۰۰ مترمربع	۳۶ ماه
۳	۵۰۰۰ تا ۱۰۰۰۰ مترمربع	۴۸ ماه
۴	بیش از ۱۰۰۰۰ مترمربع	۶۰ ماه

- اگر عملیات ساختمانی طبق نظر مهندس ناظر شروع شده باشد، علی رغم مغایرت با طرح های توسعه شهری، پروانه ساختمانی بایستی طبق شرایط این ماده تمديد گردد.



دفترچه تعرفه عوارض و بهاء خدمات شهرداری شاندیز ۱۴۰۵

- ملاک عمل شروع عملیات ساختمانی مکاتبه مهندس ناظر و ثبت گزارش رسمی در سازمان نظام مهندسی می باشد.
- املاکی که به دستور مراجع قضایی و شبه قضایی توقیف شده اند، از ضوابط این ماده مستثنی می باشند.



دفترچه تعرفه عوارض و بهاء خدمات شهرداری شانديز ۱۴۰۵

جدول ۲۳: بهای خدمات کارشناسی و فنی

ضوابط				عنوان بهاء خدمات		
زمین با مستحقات		زمین فاقد مستحقات		عناوین		
(ریال)		(ریال)				
۲.۰۰۰.۰۰۰		۱.۷۰۰.۰۰۰		صدور مفاصا حساب، پروانه، پایانکار ساختمانی و پاسخ استعلام ادارات	صدور مجوز شهرسازی	کارشناسی و فنی
تبصره: مبلغ فوق بابت زیربنا تا ۵۰ مترمربع می باشد. در صورت افزایش هر ۲۰ درصد متراژ زیربنایی، به هزینه کارشناسی ۱۰ درصد اضافه می گردد.						
۲.۵۰۰.۰۰۰		---		تحويل برمعب		
۵.۰۰۰.۰۰۰		---		هیات فنی و پارکینگ		
قضایی	برچسب	نیوجرسی	جوش	بازدید میدانی و رفع پلمپ		
۹.۰۰۰.۰۰۰	۵.۵۰۰.۰۰۰	۲۲.۰۰۰.۰۰۰	۱۱.۰۰۰.۰۰۰			
هزینه فک پلمپ در هر مرحله (اولیه، قضایی و موثر) علاوه بر اخذ هزینه های پیگیریهای قضایی مبلغ ۱۵۰.۰۰۰.۰۰۰ ریال از مالک اخذ می گردد.						
۲.۴۵۰.۰۰۰				بررسی میدانی، انطباق مستندات و مجوزات با وضع موجود و عملیات اداری، ابلاغ اخطاریه و توقف عملیات ساختمانی		



دفترچه تعرفه عوارض و بهاء خدمات شهرداری شانديز ۱۴۰۵

مبلغ (ريال)	شرح	کارشناسی
۲.۴۵۰.۰۰۰	کارشناسی خسارت وارده به اموال شهرداری	کارشناسی حمل و نقل و تفکیک
۲.۴۵۰.۰۰۰	بازبینی دوربین های شهری بنا به درخواست مراجع ذیصلاح	کارشناسی آتش نشانی
۲.۴۵۰.۰۰۰	تعیین و صدور علت حریق یا حادثه	

*** به موارد فوق طبق قانون، مالیات بر ارزش افزوده اضافه می گردد.



دفترچه تعرفه عوارض و بهاء خدمات شهرداری شانديز ۱۴۰۵

جدول ۲۴: بهای خدمات (کرایه) جابجایی مسافر توسط اتوبوس، مینی بوس و سایر وسایل نقلیه

نرخ نامه سازمان حمل و نقل				
ردیف	شرح	مبلغ (ریال)		
		ورودی	پالس	
۱	نرخ کرایه تاکسی و مسافرهای شخصی	شانديز به پایانه و کیل آباد و بالعکس	۲۵۰.۰۰۰	
		ابرده	۱۵۰.۰۰۰	
		مسکن	۵۰.۰۰۰	
		مخابرات به گراخک	۲۰۰.۰۰۰	
		زشک به شانديز و بالعکس	۳۰۰.۰۰۰	
از ساعت ۲۲:۰۰ الی ۶:۰۰ بامداد ۲۰٪ به نرخ کرایه ها افزوده میگردد.				
۲	تبصره: با توجه به اینکه تاکسی های گردش بیشتر تردد آنها در بازه ای از زمان به مشهد بوده لذا پیشنهاد میگردد نرخ بهای خدمات تاکسی های گردش با مشهد یکسان باشد.			
۳	عناوین کلی خدمات	کمتر از ۳.۵ تن	بین ۳.۵ تا ۶ تن	
		۳.۸۰۰.۰۰۰	۵.۷۰۰.۰۰۰	
		۳.۸۰۰.۰۰۰	۵.۷۰۰.۰۰۰	
		تمدید پروانه فعالیت و اشتغال		۵۰٪ هزینه صدور
		خدمات اتحادیه سازمان های حمل و نقل همگانی کشور		سالیانه توسط اتحادیه مذکور اعلام میگردد.
		پروانه بهره برداری شرکت (حمل و نقل بار)		۲۹.۵۰۰.۰۰۰
۴	عناوین کلی خدمات	ظرفیت حداکثر ۱۵ نفر	ظرفیت بین ۱۶ تا ۲۷ نفر	
		ظرفیت بالای ۲۷ نفر	ظرفیت بالای ۲۷ نفر	
		۴.۵۰۰.۰۰۰	۵.۰۰۰.۰۰۰	
		۴.۵۰۰.۰۰۰	۵.۰۰۰.۰۰۰	
		تمدید پروانه فعالیت و اشتغال		۵۰٪ هزینه صدور
		پروانه بهره برداری شرکت (حمل و نقل مسافر)		۲۹.۵۰۰.۰۰۰
تبصره: با توجه به نرخ متغیر تورم در کشور، در صورت افزایش هزینه ها مبالغ ذکر شده پس از اخذ تاییدیه هیئت مدیره و شهرداری در بازه زمانی سه ماهه قابل افزایش یا کاهش می باشد.				
بهاخدمات کارشناسی و فنی تعویض پروانه فعالیت و اشتغال در طول مدت اعتبار(المثنی) و انت بار		۳۴۰.۰۰۰		
خدمت	بهاء	شرح		
		مبلغ		



دسترچه تعرفه عوارض و بهاء خدمات شهرداری شاندين ۱۴۰۵

۳۴۰.۰۰۰	تشكيل پرونده و پذيرش اوليه	
۱.۵۰۰.۰۰۰	بهاء خدمات كارشناسي و فني صدور پروانه تاكسيرايني (دسترچه-كارت-كارنامه) مدت اعتبار ۲ سال	
۵۰٪ هزينه صدور	بهاء خدمات كارشناسي و فني تمديد پروانه تاكسيرايني رديف ۲	
۱.۵۰۰.۰۰۰	بهاء خدمات كارشناسي و فني صدور خدمات پروانه بهره برداري (اشخاص حقيقي-حقيقي) مدت اعتبار ۲ سال	
۵۰٪ هزينه صدور	بهاء خدمات كارشناسي و فني تمديد پروانه بهره برداري رديف ۴	
۱.۵۰۰.۰۰۰	بهاء خدمات كارشناسي و فني بابت هزينه اوليه خدمات صدور پروانه بهره برداري تاكسي استناد به بند ۲۴ ماده ۱۰ قانون مدني	
۱۱۰.۰۰۰	بهاء خدمات كارشناسي و فني بابت هزينه خدمات جاري صدور پروانه بهره برداري بصورت ماهيانه استناد به بند ۲۴ ماده ۱۰ قانون مدني	
۱۱۰.۰۰۰	بهاء خدمات كارشناسي و فني بابت هزينه خدمات جاري صدور پروانه تاكسيرايني بصورت ماهيانه بند ۵ از ماده ۱۰ قانون مدني	
۱.۵۰۰.۰۰۰	بهاء خدمات كارشناسي و فني تعويض پروانه بهره برداري و پروانه تاكسيرايني در طول مدت اعتبار (المنئي)	
۲٪ ارزش خودرو	بهاء خدمات كارشناسي و فني واگذاري خودروي جديد و تبديل پلاك شخصي به تاكسي	
۱٪ ارزش خودرو	بهاء خدمات كارشناسي و فني نقل و انتقال و حقوق بهره برداري پروانه بهره برداري اشخاص حقيقي (انتقال سند و خريد و فروش)	
۱.۵۰۰.۰۰۰	بهاء خدمات كارشناسي و فني صدور پروانه نمايندگي شرکتهای حمل و نقل درون شهري (مدت اعتبار ۵ سال)	
۵۰٪ هزينه صدور	بهاء خدمات كارشناسي و فني تمديد پروانه نمايندگي شرکتهای حمل و نقل	
۲۹.۵۰۰.۰۰۰	بهاء خدمات كارشناسي و فني هزينه خدمات ساليانه پروانه نمايندگي	
۲۰٪ بند ۱۳ سهام واگذاري به قيمت روز	امتياز نقل و انتقال پروانه نمايندگي شرکتهای حمل و نقل	
ساليانه توسط هيأت مديره اتحاديه تصويب مي شود.	هزينه ساليانه خدمات خودرويي به اتحاديه تاكسيرايني و سازمانهای حمل و نقل كشور (برای هر خودرو)	
۱.۵۰۰.۰۰۰	هزينه برچسب حمل و نقل درون شهري (سرويس مدارس - مسافربرشخصي - آژانس و وانت بار)	
۱۵۰.۰۰۰	معرفي به بيمه تامين اجتماعي رانندگان بخش حمل و نقل و تمديد آن	
۶.۰۰۰.۰۰۰	صدور مجوز آژانس (پروانه بهره برداري) مدت اعتبار دو سال	



دفترچه تعرفه عوارض و بهاء خدمات شهرداری شاندیز ۱۴۰۵

۲۵٪ هزینه صدور		تمدید مجوز آژانس (پروانه بهره برداری)		
۱۲.۰۰۰.۰۰۰		سپرده حسن انجام تعهدات برای تاکسی تلفنی ها و شرکت های حمل و نقل سطح شهر		
۲۹.۵۰۰.۰۰۰		سپرده حسن انجام تعهدات برای تاکسی تلفنی ها و شرکت های حمل و نقل شهرک صنعتی		
تبصره: به کلیه مبالغ فوق مالیات بر ارزش افزوده تعلق می گیرد.				
سهم سازمان	مبنای محاسبه	بهای خدمات بهره برداری از معابر توسط شرکت های مسافربری اینترنتی		
یک درصد مجموع هزینه های سفر در سال	مسافت طی شده			
۳.۱۵۰.۰۰۰		صدور پروانه اشتغال برای رانندگان مسافربرهای شخصی، تاکسی و آژانس ها		۶
۳.۱۵۰.۰۰۰		صدور پروانه بهره برداری برای رانندگان مسافربرهای شخصی، تاکسی و آژانس ها		
۵۰٪ هزینه صدور		تمدید پروانه اشتغال برای رانندگان مسافربرهای شخصی، تاکسی و آژانس ها		
۵۰٪ هزینه صدور		تمدید پروانه بهره برداری برای رانندگان مسافربرهای شخصی، تاکسی و آژانس ها		
		به کلیه مبالغ فوق مالیات بر ارزش افزوده تعلق می گیرد.		تبصره
مبلغ		شرح: نرخ کرایه اتوبوس و مینی بوس		
۵۰.۰۰۰		شاندیز به پایانه وکیل آباد و بالعکس		
۵۰.۰۰۰		ابرده شاندیز به پایانه وکیل آباد و بالعکس		
۱۵۰.۰۰۰		شاندیز به زشک و بالعکس		
۱۰۰.۰۰۰		نقدی		
نرخ کرایه خدمات دربستی با اتوبوس و مینی بوس				
۱۲.۸۰۰.۰۰۰		کرایه ورودی درون شهری آتروس و اسکانیا		
۷.۲۰۰.۰۰۰		کرایه هر ساعت مازاد درون شهری آتروس و اسکانیا		
۱۴.۴۰۰.۰۰۰		کرایه ورودی حومه شهر آتروس و اسکانیا		
۷.۲۰۰.۰۰۰		کرایه هر ساعت مازاد حومه شهر آتروس و اسکانیا		
۴.۰۰۰.۰۰۰		کرایه ورودی درون شهری ون عادی ۱۲ نفره		
۱.۷۶۰.۰۰۰		کرایه هر ساعت مازاد درون شهری ون عادی ۱۲ نفره		
۵.۷۶۰.۰۰۰		کرایه ورودی حومه شهر ون عادی ۱۲ نفره		
۳.۲۰۰.۰۰۰		کرایه هر ساعت مازاد حومه شهر ون عادی ۱۲ نفره		
۶.۰۰۰.۰۰۰		کرایه ورودی درون شهری ون ویژه ۱۲ نفره		
۴.۰۰۰.۰۰۰		کرایه هر ساعت مازاد درون شهری ون ویژه ۱۲ نفره		



دفترچه تعرفه عوارض و بهاء خدمات شهرداری شانديز ۱۴۰۵

۷.۶۸۰.۰۰۰	کرایه ورودی حومه شهر ون ویژه ۱۲ نفره	اتوبوسرانی	۷
۳.۶۸۰.۰۰۰	کرایه هر ساعت مازاد حومه شهر ون ویژه ۱۲ نفره		
۸.۰۰۰.۰۰۰	کرایه ورودی درون شهری مینی بوس ویژه		
۴.۰۰۰.۰۰۰	کرایه هر ساعت مازاد درون شهری مینی بوس ویژه		
۹.۶۰۰.۰۰۰	کرایه ورودی حومه شهر مینی بوس ویژه		
۴.۸۰۰.۰۰۰	کرایه هر ساعت مازاد حومه شهر مینی بوس ویژه		
۶.۴۸۰.۰۰۰	کرایه ورودی درون شهری مینی بوس عادی		
۳.۳۶۰.۰۰۰	کرایه هر ساعت مازاد درون شهری مینی بوس عادی		
۷.۶۸۰.۰۰۰	کرایه ورودی حومه شهر مینی بوس عادی		
۴.۰۰۰.۰۰۰	کرایه هر ساعت مازاد حومه شهر مینی بوس عادی		
هزینه ورودی برای یک ساعت لحاظ گردیده است.			
چنانچه پس از آغاز سرویس دهی وسیله نقلیه، سرویس لغو و کنسل گردد، نرخ ورودی از متقاضی اخذ میگردد.			
ملاک محاسبه نرخ درستی، خروج و ورود اتوبوس به پایانه اتوبوسرانی می باشد.			
نرخ کرایه از ساعت ۲۲:۰۰ الی ۶:۰۰ بامداد ۲۰٪ افزایش می یابد.			
در صورت لغو سرویس از سوی متقاضی تا ۲۴ ساعت قبل از ارائه خدمات معادل ۵۰٪ نرخ ورودی از متقاضی اخذ می گردد.			
*مالیات بر ارزش افزوده به نرخ های فوق تعلق نمی گیرد.			
نحوه محاسبه: مثال (سرویس درستی از شانديز به حرم مطهر) کرایه اتوبوس آتروس و اسکانیا به مدت ۴ ساعت در اختیار برای عزیمت به مشهد، حرم مطهر کرایه ورودی به انضمام یک ساعت ۱۴.۴۰۰.۰۰۰ + ۳ ساعت در اختیار از قرار هر ساعت مازاد حومه شهر ۷.۲۰۰.۰۰۰ ریال جمع مبلغ ۳۶.۰۰۰.۰۰۰ ریال			

جدول ۲۵: بهای خدمات ماشین آلات و تجهیزات

نوع خودرو	بهای خدمات با راننده از قرار هر ساعت در داخل محدوده شهر- (ریال)	بهای خدمات با راننده از قرار هر ساعت خارج از محدوده شهر تا ۱۰ کیلومتر (ریال)	بهای خدمات با راننده از قرار هر ساعت خارج از محدوده تا فاصله ۳۰ کیلومتر (ریال)	بهای خدمات با راننده از قرار هر ساعت جهت ارگان های دولتی و خدماتی و عمومی (ریال)
لودر	۱۲.۵۰۰.۰۰۰	۱۴.۳۰۰.۰۰۰	۱۵.۲۰۰.۰۰۰	۱۴.۳۰۰.۰۰۰
		هزینه دو طرف حمل توسط تریلی با طرف قرارداد (متقاضی) می باشد		
		۷.۱۰۰.۰۰۰	۸.۱۰۰.۰۰۰	



دفترچه تعرفه عوارض و بهاء خدمات شهرداری شاندیز ۱۴۰۵

۷.۱۰۰.۰۰۰	هزینه دو طرف حمل توسط تریلی با طرف قرارداد (متقاضی) می باشد		۶.۲۰۰.۰۰۰	تراکتور بیل دار
۲۱.۰۰۰.۰۰۰	۲۶.۹۰۰.۰۰۰	۲۶.۹۰۰.۰۰۰	۲۱.۰۰۰.۰۰۰	گلنک کششی (روزانه)
	هزینه دو طرف حمل توسط تریلی با طرف قرارداد (متقاضی) می باشد			
۷.۱۰۰.۰۰۰	۱۱.۵۰۰.۰۰۰	۱۰.۰۰۰.۰۰۰	۷.۱۰۰.۰۰۰	گلنک CG
	هزینه دو طرف حمل توسط تریلی با طرف قرارداد (متقاضی) می باشد			
۱۷.۰۰۰.۰۰۰	۱۸.۴۰۰.۰۰۰	۱۷.۱۰۰.۰۰۰	۱۵.۸۰۰.۰۰۰	جرتقیل
لازم به ذکر است هزینه ورودی برای جرتقیل ۱۲.۰۰۰.۰۰۰ ریال می باشد. ضمناً حداقل مقدار کارکرد یک ساعت می باشد.				
۴.۳۰۰.۰۰۰	۵.۱۰۰.۰۰۰	۴.۳۰۰.۰۰۰	۳.۷۰۰.۰۰۰	نیسان و مزدا
۱۵.۵۰۰.۰۰۰	۲۴.۲۰۰.۰۰۰	۲۲.۸۰۰.۰۰۰	۱۵.۵۰۰.۰۰۰	تانکر آب ۱۰ هزار لیتری (هر سرویس بدون هزینه آب)
۹.۲۲۵.۰۰۰	۱۰.۶۰۰.۰۰۰	۱۲.۳۰۰.۰۰۰	۸.۳۰۰.۰۰۰	تانکر ۶ هزار لیتری (هر سرویس بدون هزینه آب)
کرایه حمل جنازه توسط آمبولانس شهرداری از شاندیز به مشهد (حرم مطهر) به صورت رفت و برگشت جهت روستای خارج از حوزه شهری به ازای هر یک کیلومتر به بالا از قرار ۱۳۳.۰۰۰ ریال محاسبه و به مبلغ پایه شهر شاندیز اضافه می گردد.			۹.۲۰۰.۰۰۰	کرایه حمل جنازه توسط آمبولانس شهرداری از شاندیز به مشهد (حرم مطهر) به صورت رفت و برگشت
۶.۷۰۰.۰۰۰	۷.۴۵۰.۰۰۰	۶.۷۰۰.۰۰۰	۶.۳۰۰.۰۰۰	کمپرسی ۱۰ تن
۵.۸۰۰.۰۰۰	۶.۷۰۰.۰۰۰	۶.۳۰۰.۰۰۰	۵.۴۰۰.۰۰۰	کمپرسی ایسوز
مبلغ	شرح			ردیف
۶.۴۰۰.۰۰۰	اجاره یک دستگاه خودروی فوتون (۱۰ تن) زباله کش به ازای کارکرد ساعتی			۱
۴.۵۰۰.۰۰۰	اجاره یک دستگاه خودروی فوتون (۶ تن) زباله کش به ازای کارکرد ساعتی			۲

**دفترچه تعرفه عوارض و بهاء خدمات شهرداری شانديز ۱۴۰۵**

۱.۷۵۵.۰۰۰	هزینه اجاره بهای پارکینگ بابت استقرار خودروی متفرقه سنگین و نیمه سنگین در محیط پایانه توقفگاه ماشین آلات شهرداری شانديز (به صورت روزانه)	۳
۱.۹۰۰.۰۰۰	هزینه اجاره بهای پارکینگ بابت استقرار خودروی متفرقه سبک در محیط پایانه توقفگاه ماشین آلات شهرداری شانديز (به صورت روزانه)	۴
به کلیه مبالغ فوق، مالیات بر ارزش افزوده تعلق میگیرد.		تبصره ۱:
با توجه به نرخ متغیر میزان تورم در کشور، در صورت افزایش هزینه ها مبالغ ذکر شده به تناسب قیمت های بازار آزاد و بخش خصوصی در بازه سه ماه افزایش یا کاهش می یابد.		تبصره ۲:



دفترچه تعرفه عوارض و بهاء خدمات شهرداری شاندریز ۱۴۰۵

جدول ۲۶: پارک حاشیه ای معابر

ضوابط				عنوان بهاء خدمات
تعرفه حق توقف برای توقف بیش از یک ساعت (ریال)	تعرفه حق توقف به ازای هر نیم ساعت اول (ریال)	تعرفه حق توقف برای نیم ساعت اول (ریال)	روزهای اعمال	عنوان معبر
۲۰ درصد به تعرفه حق توقف اضافه خواهد شد	۲۵.۰۰۰	رایگان (حسب قانون)	تمام ایام هفته و روزهای جمعه و تعطیل	خیابان ولیعصر (عج)
۲۰ درصد به تعرفه حق توقف اضافه خواهد شد	۲۵.۰۰۰	رایگان (حسب قانون)	تمام ایام هفته و روزهای جمعه و تعطیل	خیابان امام خمینی (ره)
۲۰ درصد به تعرفه حق توقف اضافه خواهد شد	۲۵.۰۰۰	رایگان (حسب قانون)	تمام ایام هفته و روزهای جمعه و تعطیل	خیابان آبخار

پارک حاشیه ای معابر



دفرچه تعرفه عوارض و بهاء خدمات شهرداری شانديز ۱۴۰۵

جدول ۲۷: بهای خدمات آرامستان (حمل، تغسیل و تدفین اموات)

ضوابط				ردیف	عنوان بهاء خدمات	
بهای خدمات واگذاری جاقبر به همراه تهیه مصالح (آجر و ...) مبلغ ۹.۰۰۰.۰۰۰ ریال، سنگ لحد مبلغ ۱۳.۰۰۰.۰۰۰ ریال، حفاری و نظافت مبلغ ۱۵.۰۰۰.۰۰۰ ریال، در کلیه آرامستان های شهر شانديز مجموعاً مبلغ ۳۷.۰۰۰.۰۰۰ ریال (در صورت أخذ مجوز و مصوبه جدید شورای اسلامی شهر شانديز) می باشد.				۱	کفن و دفن اموات	
شرح	مقدار	هزینه تغسیل افراد بالای ۱۰ سال ۱۴۰۴ (ریال)	مقدار	هزینه تغسیل افراد زیر ۱۰ سال ۱۴۰۴ (ریال)	تغسیل	۲
تغسیل	هر نفر	۱۷.۰۰۰.۰۰۰	هر نفر	۸.۵۰۰.۰۰۰		
کفن	هر نفر (۷.۵ متر) متری ریال	۷.۵۰۰.۰۰۰	هر نفر (۳ متر) متری ریال	۳.۰۰۰.۰۰۰		
کافور	هر نفر ۵۰ گرم	۹۰۰.۰۰۰	هر نفر ۲۵ گرم	۴۵۰.۰۰۰		
کاور	در صورت نیاز (در صورت استفاده برای موارد خاص که نیاز به انتقال به پزشکی قانونی و غیره دارند)	۱.۹۰۰.۰۰۰	در صورت نیاز	۰		
سدر	هر نفر ۳۰ گرم	۵۰۰.۰۰۰	هر نفر ۱۵ گرم	۲۵۰.۰۰۰		
صابون	هر نفر	۲۰۰.۰۰۰	هر نفر	۲۰۰.۰۰۰		
پنبه	هر نفر میانگین ۳ بسته	۱.۵۰۰.۰۰۰	هر نفر ۱ بسته	۵۰۰.۰۰۰		
پنبه فله	میانگین	۳.۶۰۰.۰۰۰	با توجه به شرایط جسمانی متوفی، مقدار مصرف پنبه متغیر می باشد.			



دفترچه تعرفه عوارض و بهاء خدمات شهرداری شانديز ۱۴۰۵

				يك كيلو (با توجه به شرایط متوفيان خاص (كالبه شكافي شده، سانحه ها، آتش سوزي ها ، خونريزي ها و ... متغير ميباشد.)		
	۶۸۰.۰۰۰۰	هر نفر ۱ متر	۱.۷۰۰.۰۰۰۰	پلاستيك	هر نفر ۲.۵ متر	
	۳۵۰.۰۰۰۰	هر نفر	۳۵۰.۰۰۰۰	ليف	هر نفر	
	۱۴.۳۰.۰۰۰۰	مجموع	۳۵.۲۵۰.۰۰۰۰	مجموع		
جاده كلات، آرامستان بهشت رضوان	مشهد، آرامستان بهشت رضا(ع)	مشهد ، حرم مطهر رضوي	مشهد، مرکز پزشکی قانونی	آرامستان ياسر و ناصر	داخل شهر	آمبولانس ۳
۶.۵۰۰.۰۰۰۰	۹.۰۰۰.۰۰۰۰	۷.۰۰۰.۰۰۰۰	۶.۰۰۰.۰۰۰۰	۴.۵۰۰.۰۰۰۰	۳.۰۰۰.۰۰۰۰	
مسافت طی شده تا همان ۳۵ كيلومتر ميباشد و به ازای هر كيلومتر اضافه از كيلومتر مذکور مبلغ ۱۵۰.۰۰۰۰ ريال به بهاء خدمات اضافه و اخذ ميگردد.						
در صورت اعزام يك طرفه آمبولانس شهرداری، هزینه يك سرويس به شرح فوق اخذ ميگردد و در صورت سرويس دو طرفه (رفت و برگشت به همراه توقف) مبلغ فوق به اضافه ۱/۲ آن محاسبه ميگردد.						تبصره ۱:
بهای خدمات كفن و دفن متوفيان بلاصاحب و مجهول الهويه با تايد شورای شهر اعم از بهای خدمات برای واگذاري قبر، استفاده از سردخانه در روز اول (در صورت وجود) انتقال، امور اداری، تشكيل پرونده ، تغسيل و تدفين عمومي، حفاری، سنگ لحد و خاکريزي قبور رایگان ميباشد ولی چنانچه بستگان متوفی مراجعه و درخواست نصب سنگ قبر یا خدمات ديگر نمایند، ملزم به پرداخت كليه هزینه های كفن و دفن و هزینه های جانبی متعلقه ميباشند و در صورت عدم پرداخت هزینه، از نصب سنگ قبر و ارائه خدمات جلوگیری بعمل خواهد آمد.						تبصره ۲:
درخواست اعزام آمبولانس شهرداری توسط كلاتری در مدت ۲۴ ساعت شبانه روز و در مواقع اضطراری (حوادث ناگوار، تصادفات جرحی فوتی و ...) و تعیین تكلیف بهاء ارائه خدمات : در صورت بلاصاحب و مجهول الهويه بودن متوفيان خدمات رایگان ميباشد ، ولی چنانچه متوفی دارای بستگانی باشد، ملزم به پرداخت كليه هزینه های خدمات توسط شهرداری ميباشند.						تبصره ۳:
تمامی آیتم های فوق، شامل مالیات بر ارزش افزوده ميباشد.						تبصره ۴:



دفترچه تعرفه عوارض و بهاء خدمات شهرداری شانديز ۱۴۰۵

جدول ۲۸: بهای خدمات نماسازی و ساماندهی سیما و منظر شهری

عنوان بهاء خدمات	ضوابط
نماسازی و ساماندهی سیما و منظر شهری	$C \times S$

$$C = ۲.۵۰۰.۰۰۰ \text{ ریال}$$

$$S = \text{مساحت نما (براساس متر مربع)}$$

➤ در صورت درخواست مودی و توافق با ایشان جهت ساماندهی و بهسازی نمای ساختمانی قابل وصول می باشد.



دفترچه تعرفه عوارض و بهاء خدمات شهرداری شانديز ۱۴۰۵

جدول ۲۹: بهای خدمات بهره برداری از معابر و فضاهای عمومی شهری / روستایی دارای شرایط فنی و ایمنی و عدم مزاحمت در تردد

عنوان بهاء خدمات	ضوابط
بهره برداری از معابر و فضاهای عمومی شهری / روستایی دارای شرایط فنی و ایمنی و عدم ایجاد مزاحمت در تردد	$10/000/000 \times C \times S \times E$

C = عرض معبر تقسیم بر دو

S = مساحت بهره برداری

E = عرض پیاده رو تقسیم بر دو

تبصره ۱: طول مساحت بهره برداری نباید از بر ملک بیشتر باشد.

تبصره ۲: مبالغ بصورت سالیانه می باشد.



دفترچه تعرفه عوارض و بهاء خدمات شهرداری شانديز ۱۴۰۵

جدول ۳۰: بهای خدمات صدور مجوز حفاری

ردیف	شرح آيتم	ضوابط
۱	بهای خدمات صدور مجوز حفاری	$50,000 \times L$

L = طول حفاری

تبصره: حداقل مبلغ صدور مجوز حفاری نباید از ۲,۰۰۰,۰۰۰ ریال کمتر باشد.

جدول ۳۱: بهای خدمات صدور مجوز حفاری، لکه گیری و ترمیم آسفالت معابر

ردیف	شرح آيتم	واحد	هزینه (ریال)	میزان عرض اضافی (بابت خسارت وارده از جوانب)
۱	هزینه مرمت حفاری در مسیر خاکی	متر مربع	۴۲۰/۰۰۰	
۲	هزینه مرمت با توجه به تخریب صورت گرفته در مسیر پیاده روسازی جدید (خیابان ولیعصر و امام رضا (ع))	متر مربع	۴۹/۰۰۰/۰۰۰	۳۰ سانتیمتر از هر طرف و حداقل عرض یک متر برای هر نوع حفاری
۳	هزینه مرمت با توجه به تخریب صورت گرفته در مسیر سنگ فرش	متر مربع	۱۰/۴۰۰/۰۰۰	۳۰ سانتیمتر از هر طرف و حداقل عرض یک متر برای هر نوع حفاری
۴	هزینه مرمت با توجه به تخریب صورت گرفته در مسیر موزائیک و نظایر آن	متر مربع	۶/۴۰۰/۰۰۰	۳۰ سانتیمتر از هر طرف و حداقل عرض ۹۰ سانتیمتر برای هر نوع حفاری
۵	هزینه مرمت با توجه به تخریب صورت گرفته در مسیر تایل فرش	متر مربع	۹/۸۰۰/۰۰۰	۳۰ سانتیمتر از هر طرف و حداقل عرض ۹۰ سانتیمتر برای هر نوع حفاری
۶	هزینه مرمت جدول پرسی آسب دیده به ابعاد ۵۰*۵۰ ازاء هر متر طول	متر طول	۱۰/۵۰۰/۰۰۰	
۷	هزینه مرمت جدول پرسی آسب دیده به ابعاد ۳۵*۵۰ ازاء هر متر طول	متر طول	۹/۰۰۰/۰۰۰	
۸	هزینه مرمت روکش آسفالت	متر مربع	۹/۲۶۰/۰۰۰	۳۰ سانتیمتر از هر طرف و حداقل عرض یک متر برای هر نوع حفاری و در ۲ لایه (اخذ بهاء خدمات لایه دوم (صرفاً برابر عرض کانال) در صورتی که درخواست توسعه شبکه باشد بایستی اعمال گردد) اعمال تبصره ۱۰ در صورت احراز کیفیت خوب برای معبر دارای (متقاضی حفاری)

به منظور ساماندهی و هماهنگی طرح ها، برنامه اقدامات سازمان ها و نهاد خدماتی در خصوص حفاری مسیر ها و نحوه هماهنگی و صدور مجوز حفاری در شهرداری شانديز به قرار جدول فوق ملاک عمل قرار خواهد گرفت.

نحوه محاسبه مساحت ترمیم حفاری آسفالتی:



دفتر چه تعرفه عوارض و بهاء خدمات شهرداری شاندين ۱۴۰۵

A: مساحت حفاری $A = L * (2b + 0.7)$

b: عرض مورد تقاضای نهاد حفاری

L: طول کانال

تبصره ۱: در کلیه حفاری های صورت گرفته که متقاضی آن شرکت های خدماتی می باشند، می بایست پس از حفاری، کلیه نخاله های اضافی در محل جمع آوری و به محل های مورد تایید حوزه خدمات شهری شهرداری حمل گردد. در غیر این صورت این شهرداری راسا نسبت به جمع آوری و حمل نخاله اقدام نموده و کلیه هزینه ها زیر سازی و حمل نخاله را محاسبه و با ضریب ۲ جهت محاسبه جریمه در هزینه های فی ما بین منظور می نماید.

تبصره ۲: در خصوص سایر موارد اعلام نشده در ردیف های ۱۱ الی ۷، با توجه به شرایط آسیب دیدگی و به صورت موردی هزینه آن توسط شهرداری برآورد و اخذ می گردد.

تبصره ۳: نهاد حفاری کننده موظف است کروکی محل مورد نظر را با مشخصات کامل طول، عرض و عمق متوسط و جنس مصالح به شهرداری اعلام نماید.

تبصره ۴: نهاد حفاری کننده بایستی تاریخ شروع و تاریخ خاتمه کار را اعلام نماید و در صورت تایید شهرداری این تاریخ در مجوز ثبت می گردد.

تبصره ۵: به منظور پیشگیری از خسارت جانبی به لایه های زیر سازی و روسازی خیابان ها در مواقع حفاری کانال برای مقاصد مختلف، کلیه سازمان های حفاری کننده موظفند برش آسفالت را با دستگاه کاتر انجام دهند و تنها در مواقع اتفاقات با هماهنگی شهرداری استفاده از سایر ابزار جایگزین بلامانع می باشد. در این حالت (بدون کاتر زنی) جهت محاسبه عوارض ابعاد ارائه شده از هر طرف باید به میزان یک متر افزایش یابد.

تبصره ۶: کلیه سازمان های حفاری کننده، موظفند پس از اقدامات فنی و اجرائی خود در کانال حفاری شده، آن را به شرح ذیل فشرده نمایند:

- حداقل تراکم زمین طبیعی معادل ۸۵٪

- حداقل تراکم لایه های خاکریزی در قشر های ۱۵ سانتی متر معادل ۹۰٪

- حداقل تراکم آخرین لایه به ضمانت ۲۰ سانتی متر ماکادام معادل ۹۵٪/به روش (آشتو)

تبصره ۷: مسئولیت حفاظت و رعایت کامل ایمنی عبور برای اطراف ترانشه های حفاری و پر شده (تازمانیکه تحویل به شهرداری نشده است) کاملاً به عهده سازمان های حفاری می باشد.

تبصره ۸: به شهرداری اجازه داده می شود حداکثر ۴ مرتبه در سال هزینه های مورد نظر در جدول شماره ۱ را به روز رسانی نماید.

تبصره ۹: به تمامی قیمت های اعلام شده، بر اساس قانون مالیات بر ارزش افزوده، اعمال می گردد.

تبصره ۱۰: شایان ذکر است با توجه به ضرورت بازدید از محل مورد نظر برای حفاری، الزامیست برای صدور هر گونه مجوز حفاری از نوع انشعاب متفرقه، کارشناس بازدید ملک نسبت به تعیین جنس و کیفیت روسازی برابر دستور العمل اقدام و به منظور سیر مراحل صدور



دسترچه تعرفه عوارض و بهاء خدمات شهرداری شاندين ۱۴۰۵

مجاز گزارش نمايد. در خصوص ساير حفاری ها، بررسی کیفیت روسازی برعهده اداره فنی و نظارت بر پروژه های عمرانی شهرداری می باشد. لذا با توجه به تقسیم بندی کیفی سطح آسفالت به ۳ دسته خوب، متوسط و ضعیف بر اساس معیارهای کارشناسی، در صورتی که روسازی دارای کیفیت خوب باشد ۳۰٪ هزینه ترمیم سطح تخریب شده آسفالت توسط نهاد حفار، به عنوان جبران خسارت کیفیت معبر نیز علاوه بر هزینه های ترمیم وصول می گردد.



دفرچه تعرفه عوارض و بهاء خدمات شهرداری شاندين ۱۴۰۵

جدول ۳۲: بهای خدمات ارائه و تصویب طرح ایمن سازی معابر در زمان عملیات کارگاهی

عنوان بهاء خدمات	ضوابط
ارائه و تصویب طرح ایمن سازی معابر در زمان عملیات کارگاهی	$G \times 0.15\%$

$G =$ عوارض صدور پروانه ساختمانی

ملاحظات: عنوان مذکور براساس ضوابط مبحث ۲۳ مقررات ملی ساختمان (الزامات ترافیکی) و پس از ارائه طرح ایمنی عملیات ساختمانی قابل وصول می باشد.



دفترچه تعرفه عوارض و بهاء خدمات شهرداری شانديز ۱۴۰۵

جدول ۳۳: بهای خدمات به مهاجرین و اتباع خارجه

ضوابط		عنوان بهاء خدمات
مبلغ (ریال)	تعداد افراد خانواده	بهای خدمات به مهاجرین و اتباع خارجه
۶.۹۴۰.۳۵۰	یک نفر	
۸.۴۵۵.۰۵۰	دو نفر	
۱۰.۳۳۶.۹۵۰	سه نفر	
۱۱.۸۱۲.۵۰۰	چهار نفر	
۱۲.۵۵۰.۹۵۰	پنج نفر	
۱۳.۲۸۹.۴۰۰	شش نفر و بالاتر	

با عنایت به دستورالعمل تصویب و وصول نرخ خدمات اتباع خارجی ابلاغی توسط وزارت کشور، بهای خدمات شهری را از کلیه اتباع خارجی (شامل اتباع دارای اقامت ماهانه، اتباع دارای پروانه اقامت یکساله، اتباع دارای پروانه اقامت تبدیل وضعیتی و اتباع دارای پروانه طرح خانوار) با رعایت تبصره های ذیل اقدام گردد:

تبصره ۱: تعرفه بهای خدمات شهری، همه ساله با توافق شهرداری شانديز و اداره کل اتباع و مهاجرین خارجی استانداری و بر اساس مصوبه شورای اسلامی شهر، تعیین خواهد شد.

تبصره ۲: سهم اداره کل اتباع و مهاجرین خارجی استانداری خراسان رضوی از بهای خدمات شهری یاد شده، حداکثر ۵۰ درصد خواهد بود.

تبصره ۳: در زمان اجرای آمایش سالیانه برابر فهرست اعلامی از سوی وزارت کشور، اقشار آسیب پذیر اتباع خارجی پناهنده و مهاجر (خانواده های دارای زنان سرپرست خانوار، بانوان ایرانی مزدوج با اتباع خارجی، بیماران خاص، صعب العلاج یا نادر، معلولان شدید یا خیلی شدید، از کار افتادگان، مددجویان بهزیستی و کمیته امداد، شهدا، جانبازان، رزمندگان و مدافعان حرم، سرپرست بالای ۶۵ سال بدون فرزند ذکور) مشمول پرداخت بهای خدمات موضوع این مصوبه نمی باشند. سایر موارد تشخیصی اتباع بی بضاعت توسط اداره کل امور اتباع وزارت کشور نیز تا سقف ۲ درصد بهای خدمات وصولی، از پرداخت بهای خدمات موضوع این مصوبه معاف می باشند.



دفترچه تعرفه عوارض و بهاء خدمات شهرداری شانديز ۱۴۰۵

جدول ۳۴: استفاده از مراکز رفاهي، تفریحي، فرهنگي، ورزشي، اجتماعي و خدماتي

ضوابط				عنوان بهاء خدمات	
بهای خدمات ورودی روز تعطیل (ریال)	بهای خدمات ورودی روز غیر تعطیل (ریال)	نوع خودرو			
۴۰۰.۰۰۰	۲۰۰.۰۰۰	سواری			
۱.۰۰۰.۰۰۰	۵۰۰.۰۰۰	مینی بوس			
۲.۰۰۰.۰۰۰	۱.۰۰۰.۰۰۰	اتوبوس			
تعرفه حق توقف برای توقف بیش از یک ساعت (ریال)	تعرفه حق توقف به ازای هر نیم ساعت اول (ریال)	تعرفه حق توقف برای نیم ساعت اول (ریال)	روزهای اعمال	پارک پردیس	استفاده از مراکز رفاهي، تفریحي، فرهنگي، ورزشي، اجتماعي و خدماتي
۲۰ درصد به تعرفه حق توقف اضافه خواهد شد	۲۵.۰۰۰	رایگان (حسب قانون)	تمام ایام هفته و روزهای جمعه و تعطیل		
یک ساعت و نیم ۹.۰۰۰.۰۰۰ ریال				استفاده از زمین چمن شهرداری	
هر متر مکعب ۵۰۰.۰۰۰ ریال				فروش آب دریاچه	
تبصره: حمل آب صرفاً با ماشین آلات شهرداری صورت گیرد					
بهای خدمات برای کشتار هر راس دام سبک (با در نظر گرفتن کشتار گوسفند، پیش سرد کشتار گوسفند، عوارض دامپزشکی گوسفند، خدمات کله و پاچه، خدمات سیرابی، خدمات دل و جگر، خدمات پیه، خدمات کارگری کله و پاچه، خدمات کارگری دل و جگر، خدمات کارگری سیرابی، خدمات کارگری پیه، الزامات بهداشتی گوسفند) مبلغ ۱.۵۰۰.۰۰۰ ریال برای شش ماهه اول سال و ۲۰ درصد افزایش مبلغ فوق برای شش ماهه دوم سال تعیین می گردد که توسط مستاجر و بهره بردار در طول مدت قرارداد دریافت خواهد شد.				کشتارگاه	



دفترچه تعرفه عوارض و بهاء خدمات شهرداری شانديز ۱۴۰۵

آيين نامه اجرائي تبليغات محيط شهري (شهرداری شانديز)

مقدمه:

بر اساس مفاد بند ۲۷ ماده ۵۵ و ماده ۹۲ قانون شهرداریها، بندهای ۱۶، ۲۵ و ۲۶ ماده ۸۰ قانون تشکيلات، وظائف و انتخابات شوراهای اسلامی کشور و تبصره ۶ ماده ۹۹ قانون شهرداری و ... تنها شهرداری و شورای اسلامی شهر اجازه مداخله در این امر را دارند و می توانند با طراحی فنی و کارشناسی صحیح، موجبات تامین آسایش شهروندان و برقراری نظم عمومی در اداره امور شهر را فراهم آورند. اداره ی زیباسازی شهرداری شانديز به منظور ساماندهی نصب تابلو سردرب واحدهای صنفی در معابر شهر شانديز و در جهت زیباسازی معابر شهري و رعایت هماهنگی و نیز ایمنی شهروندان، اقدام به تدوین طرح ساماندهی تبليغات شهري بشرح زیر نموده است.

(۱) بند ۲۷ ماده ۵۵ قانون شهرداریها:

وضع مقررات خاصی برای نامگذاری معابر و نصب لوحه نام آنها و شماره گذاری اماکن و نصب تابلوی الصاق اعلانات و برداشتن و محو کردن آگهی ها از محل های غیرمجاز و هرگونه اقداماتی که در حفظ نظافت و زیبایی شهر مؤثر باشند.

(۲) ماده ۹۲ قانون شهرداریها:

نوشتن هرنوع مطلبی یا الصاق هرنوشته ای بر روی دیوارهای شهر که مخالف مقررات انجمن شهر (شورای اسلامی شهر) باشد ممنوع است مگر در محل هایی که شهرداری برای نصب و الصاق اعلانات معین می کند و در این محل ها فقط باید به نصب و الصاق آگهی اکتفا کرد و نوشتن روی آن نیز ممنوع است. متخلف علاوه بر تأدیه خسارت مالکین به پرداخت پانصد تا یک هزار ریال جریمه محکوم خواهد.

(۳) بند ۱۶ ماده ۸۰ قانون شوراها:

تصویب لوایح برقراری یا لغو عوارض شهر و همچنین تغییر نوع و میزان آن با در نظر گرفتن سیاست عمومی دولت که از سوی وزارت کشور اعلام میشود

(۴) بند ۲۵ ماده ۸۰ قانون شوراها:

تصویب مقررات لازم به پیشنهاد شهرداری جهت نوشتن هرنوع مطلب و یا الصاق هرنوع نوشته و آگهی و تابلو بر روی دیوارهای شهر با رعایت مقررات موضوعه و انتشار آن برای اطلاع عموم.

(۵) بند ۲۶ ماده ۸۰ قانون شوراها:

تصویب نرخ خدمات ارائه شده توسط شهرداری و سازمان های وابسته به آن با رعایت آیین نامه مالی و معاملات شهرداری ها با رعایت مقررات مربوط.

(۶) تبصره ۶ ماده ۹۶ قانون شهرداری:



دفترچه تعرفه عوارض و بهاء خدمات شهرداری شانديز ۱۴۰۵

اراضي كوچه هاي عمومي و ميدان ها و پياده روها و خيابان ها و به طور كلي معابر و بستر رودخانه ها و شهرها و مجاري فاضلاب شهرها و باغ هاي عمومي و گورستان هاي عمومي و درخت هاي معابر عمومي واقع در محدوده هر شهر كه مورد استفاده عموم است ملك عمومي محسوب و در مالكيته شهرداري است... .

تعريف:

۱. تبليغات محيطي: عبارت از كليه تابلوهاي تبليغاتي اعم از ديواري، پارچه اي، فلزي، رايانه اي، متحرك و منقوش بر وسايل نقليه است كه به منظور معرفي يا تبليغ کالا، خدمات و هر نوع فعاليتي كه براي اطلاع رساني و اعلان عمومي در سطح شهرها و...مورد استفاده و بهره برداري قرار مي گيرد.
۲. تابلو: پيكره يا سازه اي است كه به نحوي از انحاء براي معرفي هر نوع کالا يا ارايه خدمات يا به منظور انتقال پيام مشخصي در محدوده و حریم شهر نصب و در معرض ديد عموم قرار داده مي شود؛ اعم از اينكه افقي، عمودي، مستقر بر روي بام يا نماي ساختمان، بدون پايه يا با پايه مستقل، متحرك، الكتريكي، نوشته بر روي پارچه، شيشه يا مانند اينها باشد.
۳. تابلوي شناسايي كسب: تابلوهائي است كه فقط جنبه معرفي كسب و حرفه مالك را دارد و فاقد هر گونه نماد (آرم)، نام و نشانه اي از محصولات و كالاهاي تجاري باشد.
۴. تابلوي تجاري: تابلوهائي است كه داراي نماد (آرم)، نام و نشانه اي از محصولات و كالاهاي تجاري داخلي يا خارجي باشد.
۵. تابلوي فرهنگي و ترافيك: تابلوهائي است كه فقط داراي جنبه آموزش شهروندي و اطلاع رساني باشد.
۶. بيلبورد: تابلوهائي با سطح تبليغ بيش از ۲۴ مترمربع كه در فضاهاي شهر نصب مي شود.
۷. تابلوي كوچك مقياس: تابلوهائي شامل تابلوهاي كنار ديوار و بردهاي ديواري كه داراي پيكره دايم و ابعاد كوچكتر از ۲۴ مترمربع باشند.
۸. استند: تابلوهائي يك يا چند وجهي كه سطح تبليغ هر وجه آن حداكثر ۳ مترمربع است.
۹. تلويزيون: نمايشگر الكترونيكي به كار رفته براي تبليغات شهري در روز يا شب است كه صدا در آن وجود ندارد و پيام در قالب تصوير و گرافيك القاء مي شود.
۱۰. تبليغات ترسيمي: كليه تبليغات ترسيمي و نوشتاري كه بر بدنه وسايل نقليه انجام مي شود.
۱۱. كميته تبليغات: كميته اي متشكل از نمايندگان حوزه شهرسازي، فرهنگي اجتماعي، خدمات شهري، اداري مالي، ترافيك و كارشناسان مرتبط با مسئوليت مسؤل مربوطه (تعيين شده از سوي شهردار تشكيل مي شود).
۱۲. ساختمانهاي مسكوني خاص: ساختمانهايي است كه برابر قانون، برخي از كاربران اجازه فعاليت در آن را دارند.
۱۳. تبليغات نوين: كليه ابزارها و روشهاي تبليغاتي كه به موارد گذشته الحاق و پس از تايد كميته تبليغات در زمره مشمولين اين آيين نامه محسوب ميشوند.



دفترچه تعرفه عوارض و بهاء خدمات شهرداری شانديز ۱۴۰۵

مقررات نصب تابلو در معابر شهر

ماده ۱: شهرداری مسئول و متولی فعالیت های تبلیغات محیطی و مرجع صدور مجوز نصب و بهره برداری از پیکره های تبلیغاتی در معابر و سایر نقاط عمومی شهر می باشد.

ماده ۲: مدیریت، سیاست گذاری و نظارت بر ساماندهی کلیه فعالیت های تبلیغات محیطی از طرف شهرداری به کمیته تبلیغات واگذار و مسئولیت دریافت حقوق شهرداری و نظارت بر اجرای آن بر عهده مسئول کمیته خواهد بود.

ماده ۳: هرگونه تبلیغات محیط شهری که در فضا و منظر شهری اکران شود مشمول این آیین نامه خواهد بود.

الف - مقررات نصب تابلو سردرب واحد های تجاری و خدماتی

ماده ۴: کلیه مشاغل و فعالان واحد صنفی اعم از ملکی و یا استجاری دارای پروانه کسب معتبر، پس از اخذ مجوز و برابر ضوابط طرح مجاز به نصب تابلو میباشند.

ماده ۵: صاحبان واحدهای فعال می توانند جهت معرفی و یا راهنمای عمومی، تابلوی مجاز (بدون تبلیغات کالا) در سردرب محل فعالیت خود با اخذ مجوز اقدام نمایند.

ماده ۶: هرگونه اقدام خارج از ضوابط از سوی اشخاص حقیقی و حقوقی تخلف محسوب شده و شهرداری رأساً به جمع آوری اقدامات انجام شده اقدام خواهد نمود و هزینه های جمع آوری به اضافه ۲۵٪ در زمان تحویل تابلوهای جمع آوری شده، از مالک اخذ خواهد شد.

تبصره ۱ - مکان های مجاز استفاده از فضاهای تبلیغاتی (بیلبورد، تابلو، استند، تلویزیون و غیره) مطابق نظر کمیته تبلیغات تعیین می شود.

تبصره ۲ - نصب هرگونه تابلو اعم از شناسایی، تجاری، فرهنگی و غیره در معابر بدون تأیید و اخذ مجوز کمیته تبلیغات، در پشت بام ها یا عمود بر ساختمانها، معابر، بر روی درختان و عناصر طبیعی، جوی و کانال آب، روی تجهیزات، تأسیسات، عناصر و مبلمان شهری مانند پست های برق، کیوسک تلفن، تیرها، جدول کنار معابر، پیاده روها، چراغهای برق، شیرهای آتش نشانی، علائم بزرگراه ها عرصه داخل یا خارج از ملک، نمای ساختمان با ارتفاع بیشتر از ۶ متر و همچنین دیوار نویسی بدون اخذ مجوز و پرداخت عوارض اکیدا ممنوع می باشد.

ماده ۷: تابلو واحد صنفی فقط می تواند دقیقاً در بالای جبهه ای از مغازه که به گذر مجاور دسترسی مستقل و مستقیم دارد نصب گردد. تابلو کاربری باید به ملک مربوطه متصل بوده و رو به معبر هماهنگ با خطوط و سطوح معماری و نمای ساختمان باشد و در دو محور عمودی و افقی به گونه ای قرار گیرد که نمای دومی برای ساختمان ایجاد ننموده و با زاویه گرفتن نسبت به سطوح محل نصب از محدوده محیطی ساختمان فراتر نرود، تابلو باید کاملاً افقی و به موازات دیوار یا جداره محل قرار گیری نصب شود.

ماده ۸: طول تابلوی مجاز باید به اندازه تمام دهانه واحد صنفی در معبر باشد، عرض تابلو به صورت معمولی ۱۲۰ سانتیمتر و میزان پیش آمدگی آن در ارتفاع ۲/۵ متر، ۱۵ سانتیمتر و در ارتفاع بیش از ۳/۵ متر، ۲۰ سانتی متر با عرض ۱۴۰ سانتیمتر در نظر گرفته شود. دو تابلو معرف کاربری دو واحد صنفی منفک و همجوار باید حداکثر ۱۰ سانتیمتر فاصله از یکدیگر نصب شوند.



دسترچه تعرفه عوارض و بهاء خدمات شهرداری شاندين ۱۴۰۵

تبصره ۱ - حداکثر عرض تابلو در شرایط خاص تابع پارامترهای مختلفی همچون همسایگی تابلو، ارتفاع تا زیر سقف مغازه یا ارتفاع تا زیر کنسول و بالکن طبقه اول است که باید در محل کارشناسی شده و حداکثر عرض تابلو تعیین گردد.

تبصره ۲ - تابلو بایستی با استحکام کافی و رعایت اصول ایمنی به دیوار نصب و ارتفاع آن بایستی از سطح بام بالاتر قرار گیرد و ارتفاع آن از سطح معبر کمتر از ۲/۵ متر نباشد.

تبصره ۳ - نصب تابلو بر روی تراس و بالکن مغازه ها مجاز نمی باشد و نصب فقط بر روی سردرب ورودی اماکن صنفی با اخذ مجوز امکان پذیر می باشد.

تبصره ۴ - حداکثر سطح مجاز برای تابلوی واحد کسبی در هر واحد برابر عرض تعریف شده میباشد و مازاد بر سطح مجاز مشمول شرایط عوارض براساس کل محیط تبلیغات خواهد بود.

ماده ۹: نوع و جنس تابلو میتواند از نئون و نئون پلاستیک، پلکسی و پلکس گلاس، حروف چلنیوم، تابلو روان، حروف برجسته و استیل - برنز باشد.

تبصره ۱ - تابلوهای ال ای دی و الوان در صورتی که آلودگی بصری ایجاد نمایند و چشم آزار نباشند (ایجاد مزاحمت برای همسایگان و منازل همجوار نداشته باشد) با اخذ مجوز مجاز به نصب می باشند.

تبصره ۲ - نصب برد کنترلر و فلاشر و استفاده از افکت های نوری بجز در مناسبت ها مجاز نمیباشد.

ماده ۱۰: هرگونه دیوار نویسی و یا نقاشی دیواری توسط اشخاص حقیقی و یا نهاد ها و ارگانها میبایستی با مجوز شهرداری صورت پذیرد.

ماده ۱۰: رعایت این قانون برای کلیه واحدهای صنفی، صنعتی، تولیدی، توزیعی، خدماتی اداری، بانکها و مؤسسات مالی و اعتباری، صندوقهای قرض الحسنه، دفاتر اسناد رسمی، و کلا و ... الزامی است.

تبصره ۱ - رعایت ضوابط و مقررات و دستورالعمل های وزارت ارشاد اسلامی و در طراحی تابلوها ضروری است.

تبصره ۲ - طراحی فرمت و طرح و فونت با استفاده از رنگهای متناسب با اقلیم و بافت بعهده واحد زیبا سازی شهرداری بوده و رعایت آن الزامی است.

تبصره ۳ - استفاده از شیشه نویسی و یا نصب نئون و یا ال ای دی بر روی شیشه که معرف نام واحد صنفی باشد منوط به اینکه اولاً تبلیغاتی نبوده و ثانیاً بیش از یک دهم سطح شیشه را اشغال ننماید و ثالثاً مزاحمت بصری فراهم ننماید، با اخذ مجوز (رایگان) بلا مانع است و تابلو محسوب نمی شوند.

تبصره ۴ - استفاده از سطوح شیشه ای در تابلوها ممنوع است، مگر آنکه جنس آن از شیشه های نشکن بوده یا دارای شبکه محافظ داخلی باشد.

تبصره ۵ - رعایت کلیه اصول ایمنی و ایستایی تابلوها با توجه به ضوابط شهرسازی، زیباسازی بر عهده مالک می باشد.



دسترچه تعرفه عوارض و بهاء خدمات شهرداری شاندين ۱۴۰۵

تبصره ۶ - تابلوهای فرسوده و نازيبا ضمن دادن مهلت در دو نوبت ۱۰ روزه بايد از سطح شهر جمع آوری يا تعویض گردد. در غير اينصورت شهرداری رأساً اقدام به جمع آوری خواهد نمود و هزینه‌های جمع آوری به اضافه ۲۵٪ در زمان تحویل تابلوهای جمع آوری شده به مالک، از مالک اخذ خواهد شد .

تبصره ۷ - نصب هرگونه تابلوی تبلیغاتی اعم از منصوب در املاک خصوصی و عمومی (عرصه داخل یا خارج ملک) ، پشت بام وغيره با اخذ مجوز مجاز می باشد و در صورتی که اشخاص حقیقی و حقوقی نسبت به نصب تابلو بدون مجوز اقدام نمایند، شهرداری می تواند پس از اخطار ده روزه و عدم جمع آوری تابلوی تبلیغاتی توسط مالک یا ذینفع، از زمان پایان مهلت اخطار تا زمان جمع آوری، عوارض معادل ۵ برابر عوارض سالانه مربوط، دریافت یا به حساب بدهی ملک منظور می نماید.

تبصره ۸- به منظور تشویق واحدهای صنفی در راستای یکسان سازی و زیبا سازی محیط شهری و زیباسازی منظر شهری (ساماندهی تابلوهای صنفی) به شهرداری شاندين اجازه داده می شود واحدهای صنفی که مطابق ضوابط طرح یا شرایط مصوب و برابر برنامه زمانبندی مورد تأیید، اقدام نمایند را از محل درآمدهای حاصل از تبلیغات مورد تشویق قرار دهد و از معافیت‌های متناسب بنا به نظر شهرداری برخوردار شود.

تبصره ۹- کلیه صاحبان مشاغل که مایلند از تابلوهای خارج از ضوابط مصوب ساماندهی معابر استفاده نمایند قبل از هرگونه اقدام به ساخت تابلو (هرگونه تلویزیون ، led و تابلو الکترونیکی به هر نحوی) می بایست ضمن مراجعه به شهرداری نسبت به درخواست مجوز اقدام نمایند. بدیهی است در صورت عدم مراجعه جهت درخواست مجوز ، شهرداری می تواند از نصب تابلو جلوگیری نموده و یا در صورت نصب تابلو رأساً نسبت به جمع آوری آن اقدام نموده و هزینه‌های مربوطه را بر مبنای عوارض تابلوهای منصوبه بدون مجوز مطالبه و اخذ نماید .

تبصره ۱۰- در صورت عدم موافقت شهرداری با ادامه نصب تابلو، مالک موظف به جمع آوری تابلو خواهد بود. در غير اينصورت شهرداری رأساً اقدام به جمع آوری خواهد نمود و هزینه‌های جمع آوری به اضافه ۲۵٪ در زمان تحویل تابلوهای جمع آوری شده به مالک، اخذ خواهد شد .

ماده ۱۱ : نصب بیش از یک تابلو و یا هرگونه آگهی تبلیغاتی و اعلامیه و آگهی عمومی خارج از اماکن تعیین شده توسط کلیه صاحبان مشاغل، غير قانونی و ممنوع است. چنانچه بنا بر مقتضیات زمان و مکان واحدهای مسئول مجوز نصب و یا دیوارنویسی را ضمن رعایت موازین قانونی صادر نمایند. در این صورت عوارض مجوزهای فوق قابل وصول خواهد بود .

ماده ۱۲: نصب تابلو شناسایی مجموعه های تجاری بصورت حروف یا آرم بدون قاب در قسمت فوقانی و ورودی های مجموعه با مراعات سایر ضوابط و یا روی قسمت های مشخص از بنا و متناسب با حجم ساختمان بدون زمینه با اخذ مجوز بلامانع می باشد .

ماده ۱۳: مغازه های مستقر در داخل مجموعه های تجاری و یا خدماتی و پاساژها مجاز به استفاده از تابلو در نمای بیرونی ساختمان نمی باشند .

ماده ۱۴: استفاده از فلش راهنما و تابلوهای تبلیغاتی و معرفی اماکن تحت هر عنوان و توسط هر شخص یا ارگانی در رفوژها ممنوع می باشد .



دفترچه تعرفه عوارض و بهاء خدمات شهرداری شانديز ۱۴۰۵

ماده ۱۵: تابلوهایی که نیاز به مجوز نداشته و معاف از عوارض می‌باشند:

۱. تابلوهای ترافیکی و انتظامی، اطلاع رسانی و راهنمای مسیر و تابلوهای راهنمای شهری که از طریق نهادهای رسمی مرتبط نصب می‌شود.
۲. تابلوهای موقت شناسنامه ساختمان‌های در حال احداث بر اساس ضوابط اعلام شده در ابعاد ۷۰ در ۵۰ سانتی متر به صورت زرد رنگ حاوی مشخصات ملک، مالک، مهندسین ناظر و مجری و شهرداری.
۳. تابلوهای هشداردهنده در ساختمان‌های در دست احداث با موضوعاتی مثل خطر سقوط مصالح، مشروط به عدم تبلیغ کالا و خدمات، بر اساس ضوابط اعلام شده.
۴. تابلوهای پزشکان، وکلای دادگستری، دفاتر اسناد رسمی، ازدواج و طلاق به تعداد یک عدد در ابعاد ۵۰ در ۷۰ سانتیمتر.
۵. تابلوهای آموزشی، اداری، بانکها و موسسات اعتباری، دفاتر و نمایندگیهای بیمه به تعداد یک عدد متناسب با دهانه ورودی ساختمان و عرض ۱۲۰ سانتیمتر.
۶. تابلوهای پارچه ای موقت حاوی پیام‌های شاد باش، تسلیت، اجاره و فروش ابنیه و املاک به تعداد یک عدد واقع در هر ملک حداکثر به مدت یک ماه با ابعاد ۳ در ۱ پس از اخذ مجوز از شهرداری

ب- مقررات نصب تابلوهای معرفی خدمات پزشکی و وکلای دادگستری و سردفتران

ماده ۱۶: تابلو مطب پزشکان، دندانپزشکان و سایر حرفه پزشکان و وکلای دادگستری و سردفتران در صورتی که در مجتمع تعداد آنها کمتر از سه واحد خدماتی باشد: تعداد یک عدد تابلو به اندازه ۷۰×۵۰ سانتی متر عمود بر ساختمان و از جنس پلکس یا نئون پلاستیک با قاب فلزی و منبع نور، مشروط به رعایت ضوابط طرح تفصیلی (حداکثر پیش آمدگی از بر ملک ۱۲۰ سانتی متر و حداقل ارتفاع از کف معبر ۳/۵ متر) در صورت عدم امکان نصب عمودی، نصب تابلو با ابعاد ذکر شده بر پیشانی ساختمان بلامانع است. (با تشخیص کمیته تبلیغات شهرداری)

ماده ۱۷: در مواردی که بیش از سه واحد خدماتی در یک مکان مستقر باشند (مجتمع‌های بیش از سه واحد): تعداد یک تابلو با توافق مالکین تهیه و بر سر درب ورودی اصلی چسبیده به بدنه ساختمان که طول آن متناسب با دهانه ورودی ساختمان و عرض تابلو حداکثر ۱۲۰ سانتی متر باشد نصب می‌گردد.

ماده ۱۸: درمانگاهها، مجتمع‌های پزشکی و مراکز تشخیص طبی (پیراپزشکی) و داروخانه‌ها همانند ماده ۱۶ مجاز به نصب تابلو می‌باشند.

تبصره ۱: در راستای یکسان سازی و زیبا سازی محیط شهری باید کلیه تابلوهای فوق با یک مشخصات و یک شکل و رنگ زمینه واحد، با رعایت ابعاد ذکر شده با هماهنگی کمیته تبلیغات شهرداری تهیه گردد. شهرداری مجاز است نسبت به جمع آوری تابلوی متفاوت اقدام نماید.



دسترچه تعرفه عوارض و بهاء خدمات شهرداری شانديز ۱۴۰۵

تبصره ۲: تابلو مازاد پزشكان چنانچه پزشكان و وكلا و سردفتران به تعداد بيشتري تابلو معرفي نياز داشته باشند پس از تائيد موضوع در كميته تبليغات شهرداري عوارض دريافت خواهد شد .

ج- مقررات نصب تابلوهاي آموزشي ، اداري ، بانكها و موسسات اعتباري ، دفاتر و نمايندگيهاي بيمه :

ماده ۱۹: تعداد يك عدد تابلو نصب بر سر درب ورودي اصلي كه ابعاد آن متناسب با دهانه ورودي ساختمان و حداكثر عرض تابلو ۱۲۰ سانتی متر می باشد .

ماده ۲۰: حداكثر ضخامت كتيبه يا قاب تابلو در ارتفاع نصب ۲ تا ۲/۵ متری از كف معبر ۱۵ سانتی متر می باشد و حداكثر ضخامت كتيبه يا قاب تابلو در ارتفاع ۳/۵ متری از كف معبر ۲۰ سانتی متر می باشد.

تبصره ۱- از تابلوهاي مازاد بر مصرف در صورت تائيد كميته تبليغات شهرداري عوارض دريافت خواهد شد .

د. مقررات نصب تابلوهاي تبليغاتي

ماده ۲۱: كليه تابلوهاي درخواستي اشخاص حقيقي و حقوقي خارج از شرايط و ضوابط بندهاي الف و ب و ج به عنوان تابلو تبليغاتي محسوب می گردد .

تبصره ۱- انجام هرگونه عمل تبليغاتي مشرف به معابر و تاثير گذار بر نماي شهري صرفا با مجوز شهرداري و در چار چوب اين طرح مجاز می باشد .

ه- مقررات مربوط به ساماندهي ، تنظيم و نصب تابلو شناسايي مجتمع هاي مسكوني :

ماده ۲۲: در هنگام بررسي طرح هاي معماری مجتمع هاي مسكوني ، مالك موظف به ارايه طرح جانمائي مناسب در نماي ساختمان جهت نصب تابلو شناسايي مجتمع می باشد .

ماده ۲۳: مجتمع هاي مسكوني ، جهت تابلو يا نشانه از حروف و آرم برجسته و بدون هيچ نوع قاب و زمينه در سايز متناسب با ساختمان به صورت متصل به نماي ساختمان می توانند استفاده نمايد .

و- ساير ضوابط :

ماده ۲۴: نصب هرگونه تابلو خارج از ضوابط اين طرح ممنوع و شهرداري مكلف است برابر مقررات نسبت به برچيدن آن اقدام نمايد و هزينه هاي متعلقه با ۲۵٪ اضافه دريافت نمايد

تبصره ۱ - اندازه تابلوهاي موضوع بند الف كه قبل از وضع اين طرح نصب شده اند تا سقف ۳۰ سانتيمتر مازاد بر عرض تعريف شده بلامانع است .

ماده ۲۵: در مورد تابلوهاي تبليغاتي داراي ضوابط و مشخصات اين طرح مالكين موظفند با مراجعه به شهرداري در صورت تائيد اصول فني ايمني با پرداخت هزينه ها ، مجوز لازم را دريافت در غير اينصورت شهرداري براساس بند ۱۴ ماده ۵۵ قانون شهرداري نسبت به برچيدن تابلو اقدام و هزينه هاي مربوطه با ۲۵ درصد اضافه دريافت خواهد كرد .



دفترچه تعرفه عوارض و بهاء خدمات شهرداری شانديز ۱۴۰۵

تبصره ۱- تهیه و ارائه محاسبه و طرح مناسب ایستایی ایمن پایه های استقرار تابلوهای تبلیغاتی جهت نصب در روی دیوارها، پشت بام ها و محوطه های باز داخل حریم ملک به عهده متقاضی می باشد .

ماده ۲۶: نصب هرگونه تابلو خارج از ضوابط این طرح ممنوع و شهرداری مکلف است برابر مقررات نسبت به برچیدن آن اقدام نماید و هزینه های متعلقه با ۲۵٪ اضافه دریافت نماید.

ماده ۲۷: بجز پل های عابر پیاده، قراردادهای مشارکتی مجموعه شهرداری مربوط به ایجاد تأسیسات و تجهیزات شهری که هزینه آن از طریق ایجاد فضای تبلیغات در شهر پیش بینی شده پس از اخذ مجوز از کمیته تبلیغات امکانپذیر می باشد. در خصوص قراردادهای قبلی، شهرداری شانديز می تواند سهم مشارکت کننده را از درآمدهای حاصل از این مصوبه در سطح شهر برداشت نماید تا فضاهای تبلیغاتی موجود در تملک شهرداری قرار گیرد.

تبصره ۱: شهرداری موظف است در پایان هر سال کلیه فضاهای تبلیغاتی که امکان واگذاری برای تبلیغات به بخش خصوصی برای سال آتی دارد معرفی نماید و از طریق فراخوان نسبت به در اختیار قرار دادن آن فضاها به بخش خصوصی اقدام نماید.

ح- مقررات نصب بنر در معابر شهر

ماده ۲۸: کلیه بنرها اعم از فرهنگی، مذهبی، ورزشی، تجاری تبلیغاتی، سیاسی و... می بایست پس از کسب مجوز نصب از شهرداری برای مدت معین، در مکان معین و با قطع مناسب ابلاغی از طرف شهرداری نصب شود .

تبصره ۱ - نصب هرگونه بنر بوسیله داربست در سطح شهر و در معابر عمومی بوسیله کلیه مراکز دولتی، خصوصی، واحدهای صنفی، صنعتی، تولیدی، توزیعی، خدماتی اداری، بانکها و مؤسسات مالی و اعتباری، صندوقهای قرض الحسنه، دفاتر اسناد رسمی، و کلا و ... ممنوع می باشد و در صورت نصب هرگونه بنر بوسیله داربست در سطح شهر بدون مجوز شهرداری، شهرداری رأساً اقدام به جمع آوری داربست خواهد نمود و هزینه های جمع آوری به اضافه ۱۰۰٪ مبلغ هزینه نصب داربست و ۱۵٪ عوارض نصب غیر مجاز در زمان تحویل داربست از شرکتهای نصب کننده داربست، اخذ خواهد شد .

تبصره ۲ - نصب داربست به هیچ وجه نباید برای عابرین پیاده ایجاد مزاحمت یا خطر بنماید. داربستها نباید دارای گوشه های تیز و یا زوائد خطرناک باشد که در حین حرکت برای پیاده خطر ساز شود .

تبصره ۳- نصب داربست نباید مزاحم سایر تجهیزات و مبلمان شهری باشد. تمامی عناصر شهری باید با حضور داربست تبلیغاتی، آزادی عمل صحیح و راحت داشته باشند (مانند شیر آتش نشانی، تابلوهای راهنمای مسیر، ایستگاه اتوبوس و ...)

تبصره ۴- نصب داربست نباید باعث از بین رفتن پوشش گیاهی و فضای سبز گردد .

تبصره ۵- مکان نصب داربست نباید در سطح سواره رو باشد و به حریم سواره رو تجاوز نماید .

ماده ۲۹: نصب هرگونه بنر تبلیغاتی بوسیله داربست جهت واحدهای صنفی، صنعتی، تولیدی، توزیعی و... در سطح شهر ممنوع می باشد. و به هیچ وجه به اینگونه بنرها اجازه نصب داده نخواهد شد .



دسترچه تعرفه عوارض و بهاء خدمات شهرداری شاندين ۱۴۰۵

ماده ۳۰: کلیه مراکز دولتی، خصوصی، واحدهای صنفی، صنعتی، تولیدی، توزیعی، خدماتی اداری، بانکها و مؤسسات مالی و اعتباری، صندوقهای قرض الحسنه، دفاتر اسناد رسمی، وکلا و ... جهت اطلاع رسانی تنها اجازه چاپ یک عدد بنر با مجوز شهرداری و در محلهای مجاز را دارند که عوارض آن نیز قابل وصول خواهد بود.

ماده ۳۱: اطلاع رسانی جهت مراسم مذهبی با مجوز شهرداری و در مکانهای مجاز بصورت محدود و تنها بوسیله نصب یک عدد بنر یا پرده در محلهای مجاز انجام خواهد شد.

ماده ۳۲: تنها بنرهای اطلاع رسانی در سطح شهر نصب خواهند شد که دارای حداکثر ابعاد ۲*۳ باشند.

ماده ۳۳: نصب هرگونه بنر در بلوار امام رضا(ع) و دیگر معابر اصلی از سوی کلیه مراکز دولتی، خصوصی، واحدهای صنفی، صنعتی، تولیدی، توزیعی، خدماتی اداری، بانکها و مؤسسات مالی و اعتباری، صندوقهای قرض الحسنه، دفاتر اسناد رسمی، وکلا، هیئتهای مذهبی و ... بدون هماهنگی با شهرداری ممنوع می باشد.

خ- عوارض فضاهای تبلیغاتی سطح شهر

ماده ۳۴: نحوه محاسبه عوارض فضاهای تبلیغاتی و مقدار مجاز تبلیغات براساس عرض ملک

$$\text{برای مدت یکسال} = a \times p' \times 20\% \times K$$

a = وسعت تابلو به مترمربع

P' = ارزش معاملاتی با احتساب ضریب تعدیل

K = ضریب (برابر جداول ذیل)

تبصره ۱: ملاک دریافت عوارض تبلیغات محیطی و عوارض صنفی براساس آخرین مصوبه ابلاغی از سوی شورای شهر شاندين می باشد و مبنای دریافت عوارض بر اساس بهترین معبر وصول خواهد شد.

تبصره ۲: در صورت افزایش مازاد بر مقادیر تعریف شده در جدول ذیل، کل محیط تابلو مبنای محاسبه خواهد بود

تبصره ۳: معافیت در نظر گرفته شده مشمول تابلوهای شرکتی اعم از ایرانی و خارجی نخواهد بود

تبصره ۴: در صورتیکه تابلو منصوب در سردرب یا سایر اماکن محیط تجاری شرکتی باشد (اعم از داخلی یا خارجی) با کوچکترین تبلیغ برند آن شرکت، کل فضای تابلو به آن برند اختصاص داشته و مبنای محاسبه طبق تعرفه تابلوهای شرکتی خواهد بود.

تبصره ۵: عوارض تابلوها زیر مدت ۶ ماه بصورت ماهیانه و در صورتیکه نصب تابلو بدون مجوز بیشتر از مدت ۶ ماه باشد، عوارض بر مبنای سالیانه محاسبه خواهد شد.



دسترچه تعرفه عوارض و بهاء خدمات شهرداری شانديز ۱۴۰۵

جدول ۳۵: ضريب K در محاسبات تابلوهای تبلیغاتی محیطی

K	تبلیغات منصوب در بدنه ساختمان محل واحد صنفی
۵	پوشش نمای ساختمان های در حال احداث
۲۰	تابلوی شناسایی کسب بیش از حد مجاز در سردرب و بدنه (حداکثر ارتفاع تابلو از کف معبر ۶ متر است)
۴۰	تابلوهای اماکن خدماتی و گردشگری (هتل ها، مهمانسراها، بانک ها، رستورانها و...)
۶۰	تابلوهای شناسایی کسب منصوب در پشت بام ها
۶۰	تابلوهای منصوب در پمپ بنزین ها و پمپ گاز
۶۰	استندها، تابلو مبلمان شهری و ایستگاه های اتوبوس، تاکسی، مترو و قطار شهری
۴۵	تابلوهای تبلیغاتی بزرگ (بیلورد) در بدنه ساختمان ها
۱۰۰	تلویزیون منصوب در بدنه ساختمان جهت معرفی واحد صنفی
۱۵۰	تلویزیون منصوب بر نمای ساختمان با پیام تجاری
۵	دیوار نویسی
۵۰	بنر و پارچه نویسی تبلیغاتی
۱۵۰	تبلیغات معرف واحد های صنفی داخل فضاهای شهری (تابلو، استند، LED، روان و ...)
۲۰۰	تابلوهای تبلیغاتی بزرگ (بیلورد)، در معابر شهری و پل ها
توافقی	تلویزیون منصوب در معابر شهری

ماده ۳۵: برای محاسبه میزان عوارض جوايز، قرعه کشی تبلیغاتی و تبلیغات فضایی، مساحت آن برابر مساحت قابل دید از معبر عمومی محاسبه و ضریب آن با توجه به نوع کاربرد، معادل ضرایب جدول فوق محاسبه گردد.

ماده ۳۶: میزان عوارض فضاهای تبلیغاتی برای کالای خارجی چهار برابر محاسبه گردد.

ماده ۳۷: میزان عوارض تبلیغات ترسیمی بر بدنه وسایط نقلیه به ازای هر مترمربع مبلغ هفت میلیون ریال برای مدت یکسال محاسبه گردد. این مبلغ در ابتدای هر سال به میزان ۲۰٪ افزایش می یابد.

تبصره ۱ - در صورتیکه تابلوهای تبلیغاتی معرف واحد واحد تجاری از حد مجاز تعریف شده باشد، فقط مساحت بیش از مترمربع مجاز ملاک محاسبه عوارض خواهد بود.

تبصره ۲ - حداکثر ارتفاع مجاز جهت نصب تابلوی تبلیغاتی واحدهای تجاری منصوب در بدنه ساختمان معرف واحد های تجاری ۶ متر می باشد و در صورت درخواست ارتفاع بیشتر به ازای هر یک متر تا سقف حداکثر ۱۰ متر به ماخذ ۲ برابر K محاسبه خواهد شد. لازم به توضیح است که تبصره مذکور شامل تابلوهای شناسایی منصوب در پشت بام ها نمی باشد.

تبصره ۳ - هر گونه تبلیغات خارج از سر درب واحد های صنفی صرفاً با مجوز شهرداری و در صورت امکان اجرا در محل مورد تقاضا قابل بررسی خواهد بود.



دفترچه تعرفه عوارض و بهاء خدمات شهرداری شانديز ۱۴۰۵

تبصره ۴- در صورت بروز هرگونه حوادث احتمالی ناشی از انجام تبلیغات مسئولیت آن بر عهده واحد صنفی میباشد.

تبصره ۵- در صورت درخواست اجاره تابلو بیشتر از زمان یکسال لذا عوارض در سالهای بعدی بروز محاسبه و اخذ گردد.

جدول ۳۶: متراژ مجاز تابلو معرفی کسب و پیشه

مقدار مجاز تابلو معرفی کسب و پیشه صرفاً در سردرب (بدون اخذ عوارض)	متراژ حاشیه واحد صنفی	حاشیه ردیف
۳ مترمربع	تا ۱۰ متر حاشیه	۱

تبصره ۱- استفاده از رنگ های زننده و نورهای مزاحم در نصب تابلو ممنوع و قبل از اقدام می بایست به تایید شهرداری برسد .

تبصره ۲- از ۱۰ متر حاشیه بیشتر، ۳۰ درصد متراژ بر واحد کسبی به عنوان مجاز تابلو معرفی کسب و پیشه صرفاً در سردرب (بدون اخذ عوارض) در نظر گرفته می شود.

تبصره ۳- نحوه محاسبات براساس مازاد بر مقدار مجاز جدول ۳۵ و تبصره ۲ می باشد.

تبصره ۴- تابلوهایی که معرف برند یک شرکت می باشد (مانند شرکت پپسی و کوکاکولا و ...) مشمول تبصره ۳ نمی باشند و کل مساحت تابلو محاسبه می گردد.

تبصره ۳- در صورت درخواست پارچه نویسی کمتر از ۶ ماه ، محاسبه عوارض بر مبنای ۶ ماه محاسبه خواهد شد .

تبصره ۴- در صورت عدم شمول موارد تبلیغاتی در جداول K فوق ، شهرداری می تواند بر اساس نزدیکترین آیتم با متقاضی توافق نماید .



دفترچه تعرفه عوارض و بهاء خدمات شهرداری شانديز ۱۴۰۵

آيين نامه تقسيط عوارض و بدهي موديان

در خصوص تقسيط عوارض و بدهي موديان و در اجراي ماده ۳۲ آيين نامه مالي شهرداريها و در اجراي ماده ۵۹ رفع موانع توليد، بدنيوسيله دستورالعمل تقسيط مطالبات شهرداري، در صورت عدم توان پرداخت بدهي به صورت نقد و جهت اجراي عدالت بيشر بين موديان، جرايم و عوارض به شرح ذيل تقسيط و اخذ گردد.

۱- به مبلغ پرداخت نقدي مودي، از تاريخ ابلاغ قانوني اين مصوبه، ضرايب تخفيف به شرح جدول زير اعمال مي شود.

جدول ۳۷: ضرايب تخفيف در صورت پرداخت كل بدهي به صورت نقدي

رديف	شرح	ضرايب تخفيفات
۱	پرداخت عوارضات به صورت نقدي	۱۵ درصد

تبصره: حقوقات عرصه و ساير موارد ممنوعيت هاي قانوني تخفيف نقدي، مشمول جدول فوق نمي باشد. (از جمله آراء شبه قضايي مثل كميسيون ماده ۱۰۰ و بهاي خدمات و...)

۲- در خصوص تقسيط شش ماه و کمتر بدون کارمزد و بيشر از شش ماه طبق فرمول زير و جدول ۳۳ اقدام مي گردد.

$$۰.۰۰۵ \times \text{تعداد ماه تقسيط} = \text{کارمزد}$$

جدول ۳۸: تقسيط بدهي

میزان پرداخت نقدي	مدت تقسيط به صورت ماهيانه
٪۱۰	تا ۶ ماه
٪۱۵	۷ تا ۱۲ ماه
٪۲۰	۱۳ تا ۱۸ ماه
٪۲۵	۱۹ تا ۲۴ ماه
٪۳۰	۲۵ تا ۳۰ ماه
٪۳۵	۳۱ تا ۳۶ ماه

تبصره ۱: کارمزد از ابتدای تقسيط محاسبه مي گردد.

تبصره ۲: در مواردی که شهرداری تشخيص دهد که توانايي پرداخت ميزان نقدي اوليه را نداشته باشد، شهردار مي تواند تا ۱۰ درصد پرداخت نقدي را کاهش دهد.

مثال: بدهي به مبلغ دو ميليارديال با درخواست تقسيط ۱۶ ماهه:

$$۲.۰۰۰.۰۰۰.۰۰۰ \times ۲۵\% = ۵۰۰.۰۰۰.۰۰۰$$

$$۰.۰۰۵ \times ۱۶ = \text{کارمزد}$$

کارمزد برابر است با ۸ درصد

$$(۱,۵۰۰,۰۰۰,۰۰۰ \times ۰,۰۸ \times \frac{16}{13}) / 2 = ۸۰,۰۰۰,۰۰۰$$



دفترچه تعرفه عوارض و بهاء خدمات شهرداری شانديز ۱۴۰۵

- ۳- شهرداری شانديز می تواند به منظور دریافت بدهی مودیان، نسبت به عقد قرارداد با بانک ها و موسسات مالی و اعتباری (با پرداخت حداکثر سود تسهیلات مصوب شورای پول و اعتبار) اقدام نموده و مودیان را به منظور دریافت تسهیلات طبق مقررات مربوط به بانک معرفی نماید.
- ۴- درج عبارت زیر در صدور مجوزهایی که دارای فرم تسویه حساب بدهی به صورت اقساطی می باشند، الزامی است: " این ملک دارای بدهی اقساطی است و پاسخگویی به هرگونه استعمال که منجر به تغییر مالکیت و نقل و انتقال ملک شود، منوط به پرداخت کل بدهی و تسویه حساب کامل می باشد."
- ۵- صرفاً به مودیانی که وفق مفاد این مصوبه، بدهی خود را تقسیط نموده اند و درخواست پرداخت اقساط خود را به صورت نقدی قبل از سررسید چک ها دارند، متناسب با زمان تعجیل، حداکثر تا میزان نرخ کارمزد جدول فوق در زمان تقسیط، سالیانه کارمزد کسر می گیرد.
- تبصره ۱: برای کلیه تقسیط های تا قبل از ابلاغ این مصوبه، ضوابط و مصوبات زمان تقسیط ملاک عمل خواهد بود.
- ۶- شرایط تضامین و چک های تقسیط به شرح زیر می باشد:
- ۶-۱- تضمین پرداخت بدهی های تقسیط شده:
- تقسیط تا نصاب معاملات متوسط و به بالا: با معرفی دو نفر ضامن معتبر و دریافت چک از بدهکار و هریک از ضامین (با استعمال از بانک و عدم سابقه چک برگشتی). چنانچه مبلغ بدهی کمتر از نصاب معاملات جزء باشد، یک نفر ضامن معتبر و دریافت چک از بدهکار و ضامن (با استعمال از بانک و عدم سابقه چک برگشتی) کافی است.
- ۶-۲- ظهر چک های تقسیط بدهی می بایست توسط مالک و ضامین امضا شود و حداکثر فاصله زمانی بین تاریخ چک های دریافتی ۳ ماه می باشد.
- ۷- شهرداری شانديز موظف است به منظور جلوگیری از افزایش بدهی معوق، پایگاه داده بدهکاران بدحساب (دارای چک برگشتی تسویه نشده و یا عدم ادای تعهد مالی) در امور مالی ایجاد و به روزرسانی نماید. این پایگاه با سیستم شهرسازی



دفترچه تعرفه عوارض و بهاء خدمات شهرداری شانديز ۱۴۰۵

مرتبط می شود همچنين از تقسيط ساير بدهی های این گونه اشخاص و دریافت چک از آنان (به عنوان متعهد یا ضامن) خودداری خواهد شد.

تبصره: در جهت رفع کلیه ابهامات و جلوگیری تضییع حقوق شهرداری، واحد مالی می بایست بصورت هر ماه گزارشی از اسناد دریافتی، وصول شده و وصول نشده به کارگروه درآمد اعلام نماید. ضمناً تا پایان هر ماه، مغایرت های لازم گرفته شده باشد.

۸- شهرداری شانديز می تواند با رعایت غبطه و صلاح خود و بنابر درخواست مودی، می تواند مطالبات خود را از محل املاک، اموال و مستغلات معرفی شده از سوی مودی دریافت نماید. در این راستا صرفاً املاکی مورد قبول است که دارای سند رسمی مالکیت بوده و ارزیابی آن توسط کارشناس رسمی منتخب شهرداری صورت گرفته باشد.

تبصره ۱- مراحل اداری این بند از طریق مدیریت املاک و مستغلات شهرداری و با تائید مسئول مالی و معاونت شهرداری صورت می پذیرد.

تبصره ۲- موضوع این بند مشمول تخفیف پرداخت نقدی نمی شود.

بدهی مراکز درمانی، فرهنگی و ورزشی که با مشارکت خیرین ساخته شده است، بنا به پیشنهاد کمیته نظارتی و تصویب ستاد خیرین شهریار، حداکثر تا سقف ده برابر رقم معاملات متوسط، بدون پیش پرداخت و افزایش ناشی از تقسيط، تا ۳۶ ماه قابل تقسيط می باشد.



دفترچه تعرفه عوارض و بهاء خدمات شهرداری شاندریز ۱۴۰۵

آیین نامه تمدید اسناد دریافتی و برگشتی

به شهرداری اجازه داده می شود درخصوص تمدید چک های برگشتی و استمهال بدهی (درخواست تمدید چک) مودیان با توجه به لزوم مقابله با کمبود نقدینگی و همچنین جلوگیری از سوء استفاده های احتمالی، به شرح ذیل اقدام نماید.

- ۱- جهت رفاه حال عامه مردم شهرداری می تواند اسناد دریافتی و چک های برگشتی را حداکثر تا ۲ ماه بدون جریمه تاخیر تمدید نماید. شایان ذکر است تمدید فوق فقط بابت یکی از چکهای واگذاری شده توسط مودی به شهرداری می باشد.
 - ۲- تمدید اسناد دریافتی و برگشتی به غیر از بند یک با نرخ ۲۳٪ کارمزد سالیانه محاسبه و به مدت دو ماه تمدید می گردد. مودیان می تواند فقط ۲ مرتبه بابت کل بدهی و اسناد دریافتی واگذار شده از این بند استفاده نمایند.
- تبصره ۱: در موارد خاص و با تایید شورای محترم اسلامی شهر مودی می تواند با پرداخت کارمزد طبق بند ۲ اسناد دریافتی یا برگشتی را بیش از ۲ مرتبه تمدید نماید.



دفترچه تعرفه عوارض و بهاء خدمات شهرداری شانديز ۱۴۰۵

جدول ضرایب تعديل قيمت منطقه ای:

جدول ۳۹: ضریب تعديل قيمت منطقه ای در کاربری مسکونی (m۱):

بلوک درآمدی	ضریب	بلوک - ردیف
۱	۰/۳۳	۱۴-۲
۲	۰/۳۵	۳۱-۲
۳	۰/۳۸	۱۳-۲
۴	۰/۴۰	۳۸-۲
۵	۰/۴۳	۷-۲
	۰/۴۳	۸-۲
	۰/۴۳	۲۴-۲
	۰/۴۳	۲۵-۲
۶	۰/۴۴	۳۲-۲
	۰/۴۴	۳۳-۲
۷	۰/۴۵	۲-۲
	۰/۴۵	۱۲-۲
۸	۰/۴۶	۳۴-۲
	۰/۴۶	۳۵-۲
	۰/۴۶	۴۰-۲
	۰/۴۶	۲۹-۲
	۰/۴۶	۱-۲
	۰/۴۶	۳-۲
۹	۰/۴۷	۴-۲
۱۰	۰/۵۰	۳۹-۲
۱۱	۰/۵۲	۳۷-۲
۱۲	۰/۵۴	۲۲-۲
	۰/۵۴	۲۷-۲
	۰/۵۴	۹-۲
	۰/۵۴	۲۶-۲
	۰/۵۴	۶-۲



دفترچه تعرفه عوارض و بهاء خدمات شهرداری شانديز ۱۴۰۵

	۰/۵۴	۲۳-۲
	۰/۵۴	۲۱-۲
۱۳	۰/۶۸	۱۰-۲
	۰/۶۸	۱۱-۲
۱۴	۰/۷۰	۳۰-۲
۱۵	۰/۷۶	۵-۲
۱۶	۰/۸۱	۲۷-۵
۱۷	۰/۸۵	۳۶-۲
۱۸	۰/۸۸	۲۰-۲
۱۹	۰/۹۲	۲۸-۲
۲۰	۱/۱۷	۱۵-۲

جدول ۴۰: ضريب تعديل قيمت منطقه ای در کاربری تجاری (m^۲):

بلوک درآمدي	ضريب	بلوک - ردیف
۱	۰/۳۱	۱۴-۲
۲	۰/۳۵	۱۳-۲
۳	۰/۳۸	۷-۲
	۰/۳۸	۲۴-۲
۴	۰/۴۲	۱۲-۲
۵	۰/۴۳	۲۵-۲
۶	۰/۴۷	۲۱-۲
۷	۰/۴۸	۸-۲
۸	۰/۵۰	۳۹-۲
۹	۰/۵۴	۳۸-۲
	۰/۵۴	۳۲-۲
	۰/۵۴	۲۳-۲
۱۰	۰/۶۱	۳۴-۲
۱۱	۰/۶۲	۲۶-۲
۱۲	۰/۶۵	۱-۲
	۰/۶۵	۳-۲



دفترچه تعرفه عوارض و بهاء خدمات شهرداری شانديز ۱۴۰۵

	۰/۶۶	۲۹-۲
۱۳	۰/۶۶	۴۰-۲
	۰/۶۶	۹-۲
۱۴	۰/۶۸	۲-۲
۱۵	۰/۶۹	۲۷-۲
	۰/۷۰	۲۲-۲
۱۶	۰/۷۰	۳۱-۲
	۰/۷۰	۳۳-۲
۱۷	۰/۷۲	۶-۲
۱۸	۰/۷۳	۳۵-۲
۱۹	۰/۷۶	۴-۲
۲۰	۰/۷۸	۳۰-۲
۲۱	۰/۷۹	۱۰-۲
۲۲	۰/۹۱	۳۷-۲
۲۳	۰/۹۶	۱۱-۲
۲۴	۰/۹۹	۳۶-۲
۲۵	۱/۰۸	۲۷-۵
۲۶	۱/۱۵	۲۸-۲
۲۷	۱/۱۷	۲۰-۲
۲۸	۱/۲۶	۵-۲
۲۹	۱/۳۵	۱۵-۲



دسترچه تعرفه عوارض و بهاء خدمات شهرداری شانديز ۱۴۰۵

جدول ۴۱: ضريب تعديل قيمت منطقه ای در کاربری اداری (م۲):

بلوک درآمدی	ضريب	بلوک-ردیف
۱	۰/۳۴	۱۳-۲
	۰/۳۴	۱۴-۲
۲	۰/۳۵	۷-۲
	۰/۳۵	۲۴-۲
۳	۰/۳۷	۱۲-۲
۴	۰/۴۲	۲۱-۲
۵	۰/۴۳	۸-۲
	۰/۴۳	۲۵-۲
۶	۰/۴۵	۳۸-۲
۷	۰/۴۷	۳۲-۲
	۰/۴۷	۳۳-۲
	۰/۴۷	۹-۲
	۰/۴۷	۲۳-۲
	۰/۴۷	۲۶-۲
۸	۰/۴۸	۴۰-۲
۹	۰/۴۹	۳۴-۲
	۰/۴۹	۳۵-۲
۱۰	۰/۵۰	۲-۲
	۰/۵۰	۲۹-۲
	۰/۵۰	۴-۲
۱۱	۰/۵۱	۳۹-۲
۱۲	۰/۵۲	۱-۲
	۰/۵۲	۳-۲
۱۳	۰/۵۳	۳۱-۲
۱۴	۰/۵۶	۲۲-۲
۱۵	۰/۵۷	۲۷-۲
۱۶	۰/۵۸	۶-۲
	۰/۵۸	۳۷-۲



دفترچه تعرفه عوارض و بهاء خدمات شهرداری شانديز ۱۴۰۵

۱۷	۰/۶۰	۳۰-۲
۱۸	۰/۶۸	۱۰-۲
	۰/۶۸	۱۱-۲
۱۹	۰/۸۲	۵-۲
۲۰	۰/۸۴	۲۰-۲
۲۱	۰/۸۶	۲۷-۵
۲۲	۰/۸۹	۳۶-۲
۲۳	۰/۹۲	۲۸-۲
۲۴	۱/۰۸	۱۵-۲